

MİLLÎ EĞİTİM BAKANLIĞI ÖZEL MOTORLU TAŞIT SÜRÜCÜLERİ KURSU YÖNETMELİĞİ

BİRİNCİ BÖLÜM

Amaç, Kapsam, Dayanak ve Tanımlar

Amaç

MADDE 1 – (1) Bu Yönetmeliğin amacı, özel motorlu taşıt sürücüleri kurslarının işleyişiyle ilgili usul ve esasları düzenlemektir.

Kapsam

MADDE 2 – (1) Bu Yönetmelik, 8/2/2007 tarihli ve 5580 sayılı Özel Öğretim Kurumları Kanunu kapsamında açılan özel motorlu taşıt sürücüleri kurslarını kapsar.

Dayanak

MADDE 3 – (1) Bu Yönetmelik, 13/10/1983 tarihli ve 2918 sayılı Karayolları Trafik (**Değişik ibare: RG-19/10/2017- 30215**) Kanunu ile 5580 sayılı Özel Öğretim Kurumları Kanununa dayanılarak hazırlanmıştır.

Tanımlar

MADDE 4 – (Değişik: RG-5/12/2015-29553)³

(1) Bu Yönetmelikte geçen;

- a) Bakanlık: Millî Eğitim Bakanlığını,
- b) Diğer personel: Kursta eğitim ve öğretim hizmetleri sınıfı dışındaki görevli personeli,
- c) Direksiyon eğitim simülatörü: Kursiyerlere, akan trafikte eğitim alacak düzeye ulaşılmasını sağlamak amacıyla bilinçli araç kullanımının temel unsurlarını kazandırıp, gerçekçi bir trafik akışı ile eğitim almalarını sağlayan yazılım ve donanımı,
- ç) (**Değişik ibare: RG-19/10/2017- 30215**) Eğitim dönemi: Teorik ve direksiyon eğitimi derslerinin toplam süresini,
- d) Eğitim personeli: Kursta görevli yönetici, öğretmen, uzman öğretici, usta öğretici gibi görevlileri,
- e) Eğitim ve sınav aracı (“C” sınıfı sertifika için): Azami yüklü ağırlığı 12.000 kilogramdan fazla yük taşımak için imal edilmiş çift fren, çift debriyaj sistemli kamyonu,
- f) Eğitim ve sınav aracı (“C1” sınıfı sertifika için): Azami yüklü ağırlığı 3500 kilogramdan fazla ve 7500 kilogramı geçmeyen yük taşımak için imal edilmiş çift fren, çift debriyaj sistemli (**Mülga ibare: RG-19/10/2017- 30215**) (...) kamyonu,
- g) Eğitim ve sınav aracı (“F” sınıfı sertifika için): 13/10/1983 tarihli ve 2918 sayılı Karayolları Trafik Kanununun 3 üncü maddesinde tanımlanan lastik tekerlekli traktörü,

ğ) Eğitim ve sınav aracı (“D1” sınıfı sertifika için): Yapısı itibarıyla sürücü yerinden başka sekizden fazla on yediden az oturma yeri olan ve insan taşımak için imal edilmiş çift fren ve çift debriyaj sistemli minibüsü,

h) Eğitim ve sınav aracı (“M” sınıfı sertifika için Moped): Azami hızı saatte 45 kilometreyi, içten yanmalı motorlu ise silindir hacmi 50 santimetreküpü, elektrik motorlu ise azami sürekli nominal güç çıkışı 4 kilovattı geçmeyen iki tekerlekli motorlu bisikleti,

ı) Eğitim ve sınav aracı (“A” sınıfı sertifika için): Gücü 35 kilovattı ve gücünün ağırlığına oranı 0,2’yi geçen iki tekerlekli motosikleti,

i) (**Değişik: RG-7/3/2017-30000**) Eğitim ve sınav aracı (“A1” sınıfı sertifika için): Gücü 11 kilovattı ve gücünün ağırlığına oranı 0,1’i geçmeyen, iki tekerlekli motosikleti,

j) (**Değişik: RG-7/3/2017-30000**) Eğitim ve sınav aracı (“A2” sınıfı sertifika için): Gücü 11-35 kilovatt arasında olan ve gücünün ağırlığına oranı 0,2’yi geçmeyen, iki tekerlekli motosikleti,

k) Eğitim ve sınav aracı (“B” sınıfı sertifika için otomobil/kamyonet): Çift fren ve çift debriyaj sistemli en az dört kapılı, sürücüsü dâhil en az dört oturma yeri olan otomobil veya kamyoneti,

l) Eğitim ve sınav aracı (“B1” sınıfı sertifika için): Net motor gücü 15 kilovattı, net ağırlığı 400 kilogramı geçmeyen dört tekerlekli motosikleti,

m) Eğitim ve sınav aracı (“D” sınıfı sertifika için): Çift fren ve çift debriyaj sistemli sürücüsü dâhil en az yirmi dört oturma yeri olan otobüsü,

n) Eğitim ve sınav aracı (Otomatik şanzımanlı): Sadece otomatik araç kullanacak kursiyerler için alacakları sertifika sınıfına uygun otomatik şanzımanlı aracı,

o) (**Değişik: RG-7/3/2017-30000**) Eğitim ve sınav aracı (Römork): Motorlu araçla çekilen, yüklü ağırlığı “BE” sertifika sınıfı için 750 kilogramın üzerinde 3.500 kilogramı geçmeyen, “C1E” ve “D1E” sertifika sınıfları için 3.500 kilogramın üzerinde 7.500 kilogramı geçmeyen, “CE” ve “DE” sertifika sınıfları için 12.000 kilogramdan fazla olan insan veya yük taşımak için imal edilmiş motorsuz taşıtı,

ö) (**Değişik: RG-7/3/2017-30000**) Eğitim ve sınav aracı (Yarı Römork): Yüklü ağırlığı “BE” sertifika sınıfı için 750 kilogramın üzerinde 3.500 kilogramı geçmeyen, “C1E” ve “D1E” sertifika sınıfları için 3.500 kilogramın üzerinde 7.500 kilogramı geçmeyen, “CE” ve “DE” sertifika sınıfları için 12.000 kilogramdan fazla olan insan veya yük taşımak için imal edilmiş, bir kısmı motorlu taşıt veya araç üzerine oturan, taşıdığı yükün ve kendi ağırlığının bir kısmı motorlu araç tarafından taşınan motorsuz taşıtı,

p) Genel müdürlük: Özel Öğretim Kurumları Genel Müdürlüğünü,

r) Kurs: 8/2/2007 tarihli ve 5580 sayılı Özel Öğretim Kurumları Kanunu kapsamında faaliyette bulunan özel motorlu taşıt sürücüleri kurslarını,

s) Müdür: Özel motorlu taşıt sürücüleri kursunun müdürünü,

ş) Sürücü: Karayolunda, motorlu veya motorsuz bir aracı veya taşıtı sevk ve idare eden kişiyi,

t) Şehirler arası karayolu: 18/7/1997 tarihli ve 23053 mükerrer sayılı Resmî Gazete’de yayımlanan Karayolları Trafik Yönetmeliğinde belirtilen yerleşim yeri dışında motorlu araçların cins ve kullanım amaçlarına göre en çok hız sınırlarında sürülebileceği şehirler arası çift yönlü karayolları, bölünmüş yollar ve otoyolları,

u) Taşıt: Karayolunda insan, hayvan ve yük taşımaya yarayan araçları,

ü) Trafik: Yayalar, hayvanlar ve araçların karayolları üzerindeki hâl ve hareketlerini,

v) Valilik: Özel motorlu taşıt sürücüleri kursunun bulunduğu ilin valiliğini,

y) (Ek: RG-19/10/2017- 30215) Döner sermaye işletmesi: 25/8/2011 tarihli ve 652 sayılı Milli Eğitim Bakanlığının Teşkilat ve Görevleri Hakkında Kanun Hükmünde Kararnamenin 21 inci maddesinin birinci fıkrasının (e) bendi hükümlerine göre kurulan işletmeyi,

z) (Ek: RG-19/10/2017- 30215) Güzergâh: Direksiyon eğitimi dersi programında belirtilen davranışları kazandırmaya, EK-3 ve EK-4’te yer alan Direksiyon Eğitimi Dersi Sınav Değerlendirme Formlarında belirtilen davranışları ölçmeye elverişli, sertifika sınıfına uygun, akan trafikte sinyalizasyon edilmiş dönel kavşak/akıllı kavşak, üç veya daha fazla kollu kontrollü ve kontrolsüz kavşak, çizgi ve levha ile yatay ve düşey işaretleme yapılmış yaya ve/veya okul geçitlerinin yer aldığı, sınavın süresi içerisinde tek turda ve başlangıç noktasında tamamlanacağı şekilde düzenlenmiş, direksiyon eğitimi vermek ve sınav yapmak üzere il/ilçe millî eğitim müdürlüğünce belirlenerek ilgili mevzuatı doğrultusunda gerekli izinlerin alınmış olduğu alan ve yolları,

aa) (Ek: RG-19/10/2017- 30215)Harcama yetkilisi: Bakanlık merkez teşkilatında Destek Hizmetleri Genel Müdürünü veya onun anılan görevi yürütmekle görevlendirdiği kişi veya kişileri, taşra teşkilatında ise il millî eğitim müdürünü veya onun bu görevi yürütmekle görevlendirdiği kişi veya kişileri,

ab) (Ek: RG-19/10/2017- 30215) Özel MTSK Modülü: Özel motorlu taşıt sürücüleri kursları ile kursiyer bilgilerinin elektronik ortamda tutulduğu, iş ve işlemlerinin yürütüldüğü Bakanlıkça yönetilen bilgisayar yazılımını,

ac) (Ek: RG-19/10/2017- 30215)Sınav dönemi: Özel MTSK Modülü üzerinden aynı kodla tanımlanan, bir veya birden fazla günde yapılan direksiyon eğitimi dersi sınav günlerini

ifade eder.

İKİNCİ BÖLÜM

Kurslarda Verilen Eğitimin Amacı, Sertifika Sınıfları ve Süreleri

Kurslarda verilen eğitimin amacı

MADDE 5 – (1) Özel motorlu taşıt sürücüleri kurslarında verilen eğitim hizmetlerinin amacı, motorlu taşıt sürücüsü eğitimi vermek ve yapılan sınavlar sonucunda başarılı olanlara sertifika düzenlemektir.

Araç cinslerine göre sürücü belgesine dönüştürülmek üzere verilecek sertifika sınıfları (Ek ibare: RG-12/9/2019-30886) ve eğitimler

MADDE 6 – (Başlığıyla Birlikte Değişik: RG-5/12/2015-29553) ⁽³⁾

(1) Kurslar, karayollarında seyreden araçların cins ve gruplarına göre aşağıda belirtilen sertifika sınıflarında eğitim verirler:

a) “M” sınıfı sertifika.

- b) “A1” sınıfı sertifika.
- c) “A2” sınıfı sertifika.
- ç) “A” sınıfı sertifika.
- d) “B1” sınıfı sertifika.
- e) “B” sınıfı sertifika.
- f) “BE” sınıfı sertifika.
- g) “C1” sınıfı sertifika.
- ğ) “C1E” sınıfı sertifika.
- h) “C” sınıfı sertifika.
- ı) “CE” sınıfı sertifika.
- i) “D1” sınıfı sertifika.
- j) “D1E” sınıfı sertifika.
- k) “D” sınıfı sertifika.
- l) “DE” sınıfı sertifika.
- m) “F” sınıfı sertifika.
- n) “G” sınıfı sertifika.

(2) Birinci fıkrada yer alan sertifika sınıfına ait araçların otomatik şanzımanlı olanları ile eğitim alıp sınavda başarılı olanların sertifikalarında sadece otomatik araç kullanabilecekleri belirtilir.

(3) Bu Yönetmelikte belirtilen şartlar ve esaslara göre araç sürmeyi öğrenmek üzere kursiyerlere eğitim ve sınavlarda araçları kullanmaları için kurs müdürlüklerince (**Ek ibare: RG-7/3/2017-30000**) akan trafikte direksiyon eğitimi dersinin başladığı tarihten itibaren 6 ay süreyle geçerli “K Sınıfı Sürücü Aday Belgesi” düzenlenir.

(4) (**Ek: RG-12/9/2019-30886**) Sürücü belgesi olup her koşulda araç kullanma konusunda kendisini yeterli görmeyen ve kursa başvuru yapan kursiyerlerin kayıtları sürücü belgeleriyle yapılır. Bu kursiyerlere trafik adabı dersi ile ihtiyaç duyduğu kadar direksiyon eğitimi dersi, kurum kontenjanı ile direksiyon eğitimi ve sınav aracı kontenjanına dâhil edilmeden verilir. Kursun kayıtlı direksiyon eğitimi ve sınav araçlarıyla verilecek bu eğitimler, Özel MTSK Modülüne işlenir.

Sertifika sınıflarının eğitim süreleri

MADDE 7 – (Değişik: RG-5/12/2015-29553)³

(1) Bütün sertifika sınıflarında trafik ve çevre dersi 16, ilk yardım dersi 8, araç tekniği dersi 6 ve trafik adabı dersi 4 saat teorik olarak verilir. Direksiyon eğitimi derslerine ise direksiyon eğitim alanında veya simülatör üzerinde 2 saatten az olmamak kaydıyla direksiyon usta öğreticisi tarafından kursiyerin akan trafikte eğitim alacak düzeye ulaştığına karar verilinceye kadar devam edilir. Bu düzeye gelen kursiyerlere akan trafikte en az verilecek direksiyon eğitimi ders süreleri aşağıdaki şekildedir:

- a) “M”, “A1”, “A2”, “A (24 yaşını doldurup iki yıllık deneyim şartı aranmayan)” ve “B1” sınıfı sertifikalar için 12 saat,
- b) “A” sınıfı sertifikalar için 6 saat,
- c) “B” sınıfı sertifikalar için 14 saat,
- ç) “D1” sınıfı sertifikalar için 7 saat,

- d) “D” sınıfı sertifikalar için 14 saat,
- e) “C1” sınıfı sertifikalar için 10 saat,
- f) “C” sınıfı sertifikalar için 20 saat,
- g) “BE”, “C1E”, “CE”, “D1E” ve “DE” sınıfı sertifikalar için 6 saat,
- ğ) “F” sınıfı sertifikalar için 12 saattir.

(2) Birinci fıkrada belirtilen direksiyon eğitimi dersleri, şehir içi ve/veya şehirlerarası karayollarında akan trafikte yapılır.

(3) “M”, “A1”, “A2”, “A”, “B1”, “B”, “BE”, “F”, “C1”, “C”, “C1E”, **(Ek ibare: RG-19/10/2017- 30215)** “D1”, “D1E”, “DE” ve “D” sınıfı sertifika alacak kursiyerlere en az 2 saat akan trafikte gece araç kullanılarak uygulama yaptırılması zorunludur. 24 yaşını doldurmuş olması nedeniyle deneyim şartı aranmayan “A” sınıfı sertifika alacak kursiyerlere en az 2 saat akan trafikte gece araç kullanılarak uygulama yaptırılması zorunludur. Sağlık raporunda gece araç kullanamayacağı yönünde kısıtlama bulunan kursiyerlere gece eğitimi verilmez.

(4) Direksiyon eğitimi dersi sonunda kendilerini yeterli görmeyen kursiyerlere, talep etmeleri durumunda akan trafik içerisinde ek direksiyon eğitimi dersi verilir. Bu durumdaki kursiyerler aldıkları dersler için o yıl ilan edilen direksiyon eğitimi dersi ücreti üzerinden ödeme yapar.

(5) Direksiyon eğitimi derslerinin tamamı ve sınavları 4 üncü maddede yer alan sürücü sertifikası sınıflarına göre belirlenen özelliklere sahip araçlar ile yapılır. Engelli kursiyerlerin sınavları ise ilgili mevzuata göre kursiyerlere düzenlenen raporda belirtilen şartları taşıyan direksiyon eğitim ve sınav aracı ile yapılır.

(6) **(Değişik ibare: RG-22/2/2018-30340)** Birinci fıkrada belirtilen süreler kadar eğitim verilmediğinin tespit edilmesi hâlinde dersi veren usta öğretici ve kurs hakkında işlem yapılır.

(7) **(Değişik: RG-19/10/2017- 30215)** Direksiyon usta öğreticisi tarafından, sınava girebilecek düzeye ulaştığına karar verilerek yazı ile **(Ek ibare: RG-12/9/2019-30886)** beş iş günü içerisinde kurs müdürlüğüne bildirilen kursiyerlerin, il/ilçe millî eğitim müdürlüklerince yapılacak **(Ek ibare: RG-12/9/2019-30886)** en geç ikinci direksiyon eğitimi dersi sınavına girebilmesi için kurs tarafından Özel MTSK Modülü üzerinden onay verilir.

(8) **(Mülga: RG-1/7/2018-30465)**

ÜÇÜNCÜ BÖLÜM

Kursun Açılması, Kapatılması ve Cezalandırılması

Kursların açılması

MADDE 8 – (Değişik: RG-12/9/2019-30886)

(1) Özel motorlu taşıt sürücüleri kurslarına, üniversitelerin makine, motor, otomotiv, mekatronik, otobüs kaptanlığı, ulaştırma ve trafik bölümü ve benzeri lisans veya ön lisans programlarından mezun olan veya yükseköğrenim mezunu olmak kaydıyla herhangi bir motorlu taşıt sürücü kursunda en az üç yıl eğitim personeli olarak çalışan gerçek kişi kurucu veya tüzel kişi ise kurucu temsilcisi adına, 5580 sayılı Kanun ve 20/3/2012 tarihli ve 28239 sayılı Resmî Gazete’de

yayımlanan Millî Eğitim Bakanlığı Özel Öğretim Kurumları Yönetmeliği hükümleri doğrultusunda ve illerin nüfusuna göre “B” sınıfı sertifika öğretim programı zorunlu olmak şartıyla Bakanlıkça kurum açma izni ile iş yeri açma ve çalışma ruhsatı düzenlenir.

(2) Açılacak kurs sayısı belirlenirken merkez ilçe ve diğer ilçelerin Türkiye İstatistik Kurumunca her yıl tespit edilen nüfusu esas alınır. Nüfusu;

a) 10.000 - 25.000 olan ilçelerde iki,

b) Sonraki her 25.000 nüfus için bir

kurs açılmasına izin verilir. Toplam nüfusu 10.000’in altında olan ilçelerde ise kurs açılmaz.

(3) Nüfusu azalan ilçelerde, mevcut kurslar faaliyetlerine devam eder. Ancak bu ilçelerdeki kursların herhangi bir nedenle kapatılması hâlinde yeni kurs açılmasında ikinci fıkra hükümleri esas alınır.

(4) Bakanlıkça her yıl ikinci fıkra hükümlerine göre il ve ilçe kurs sayıları kontrol edilerek kurs açılacak il/ilçeler belirlenir ve Genel Müdürlüğün internet sayfasında ilan edilir. 5580 sayılı Özel Öğretim Kurumları Kanununun 4 üncü maddesinin birinci fıkrası ile Millî Eğitim Bakanlığı Özel Öğretim Kurumları Yönetmeliğinin 5 inci maddesinde belirtilen kurucu veya kurucu temsilcisine ait şartları taşıyanlardan kurs açmak isteyenler, ilan tarihinden itibaren yedi gün içerisinde;

a) Kurs açmak istediği il ve ilçeyi, kurucu gerçek kişi ise kurucunun, kurucu tüzel kişi ise kurucu temsilcisinin kimlik bilgilerini ve adresini,

b) O yıl için belirlenen brüt asgari ücret tutarındaki başvuru ücretinin başvuru yaptığı ilin döner sermaye işletmesi tarafından bankada açılan hesaba yatırıldığına dair banka dekont numarasını,

c) Öğrenim durumu bilgilerini

Bakanlığın internet sayfasında yer alan başvuru ekranından girerek müracaat eder.

(5) Elektronik ortamda yapılan başvurunun geçerli olabilmesi için; kurucu veya kurucu temsilcisinin, internet sayfasına girilen bilgilerin belge asıllarını başvuru süresinin bitim tarihinden itibaren beş iş günü içinde kurs açma başvurusu yaptığı il/ilçe millî eğitim müdürlüğüne ibraz etmesi ve il/ilçe millî eğitim müdürlüğünce iki iş günü içinde belgeler incelenerek uygun görülen başvuruların onaylanması gerekir. Başvuru şartlarını taşımayanların veya belgeleri eksik olanların talepleri işleme alınmaz. İl/ilçe millî eğitim müdürlüğünce onaylanan başvuruların listesi, onay tarihinden itibaren beş iş günü süre ile Genel Müdürlüğün internet sayfasında yayınlanır. Bu sürenin bitiminden itibaren beş iş günü içinde başvuru listelerine il/ilçe millî eğitim müdürlükleri aracılığıyla itiraz edilebilir. Yapılan itiraz Genel Müdürlüğe iletilir ve Genel Müdürlüğün verdiği karara göre işlem yapılır. Başvurular başvurunun yapıldığı yıl için geçerlidir.

(6) Aynı ilçede, açılacak kurs sayısı kadar veya daha az kurs açma başvurusu olması durumunda başvuranların tamamının listesi, açılacak kurs sayısından fazla müracaat edilmiş olması hâlinde ise kurs açılacak ilin valiliği tarafından noter huzurunda çekilen kura sonucuna göre sıralanarak düzenlenen liste Genel Müdürlüğün internet sayfasında yayınlanır. İl/ilçe millî eğitim

müdürlüklerince, listede birinci sırada yer alan müracaat sahibinden başlanarak ilçedeki kurs açılacak kontenjan kadar başvuru sahibine Millî Eğitim Bakanlığı Özel Öğretim Kurumları Yönetmeliğinin 5 inci maddesinin ikinci fıkrasında belirtilen belgeleri üç ay içerisinde tamamlayıp il/ilçe millî eğitim müdürlüğüne teslim etmesi gerektiği yazı ile bildirilir. Kurs açmak üzere müracaat eden kurucu veya kurucu temsilcisinin verilen süre sonuna kadar istenen belgeleri eksiksiz olarak teslim etmemesi veya belgelerin ilgili mevzuata uygun olmadığı tespit edilmesi halinde başvuru işleminin sonlandırıldığı yazı ile ilgiliye bildirilerek belgeleri iade edilir. Ayrıca konu hakkında Genel Müdürlüğe bilgi verilerek görüş alınır. Aynı kurucuya iki yıl süre ile kurs açmak için başvuru yapma izni verilmez. Müracaat edenlerin belgelerinin iade edilmesi ve müracaat edenlerin belgeleri iade edildikten ve Genel Müdürlükten uygun görüş alındıktan sonra sırasıyla sonraki müracaat edenler için de aynı işlem uygulanır. Kurs açmak için döner sermaye işletmesinin banka hesabına yatırılan başvuru ücreti iade edilmez.

(7) Kurum açma izni ile iş yeri açma ve çalışma ruhsatı düzenlenen kurum, düzenleme tarihinden itibaren iki yıl tamamlanmadan başka gerçek veya tüzel kişiye devredilemez.

(8) Kurslar, buldukları ilçenin dışındaki başka bir binaya nakledilemez.

Kursların kapatılması ve cezalandırılması

MADDE 9 – (1) Özel motorlu taşıt sürücüleri kurslarında mevzuata aykırı uygulamaların tespit edilmesi durumunda, 2918 sayılı Karayolları Trafik Kanunu ve 5580 sayılı Özel Öğretim Kurumları Kanunu ile diğer mevzuat hükümleri doğrultusunda işlem yapılır.

(2) **(Ek:RG-5/12/2015-29553)** Sınavlarda, sınava girmesi gereken kişinin yerine bir başka kişinin sınava girmesine aracılık eden kurslar hakkında, **(Değişik ibare:RG-7/3/2017-30000)** Bakanlık maarif müfettişleri/Bakanlık maarif müfettiş yardımcıları/il millî eğitim müdür yardımcısı/şube müdürleri **(Mülga ibare:RG-1/7/2018-30465)** (...) tarafından ve/veya savcılıkça bu durumun tespit edilmesi halinde, 2918 sayılı Kanunun 123 üncü **(Ek ibare:RG-22/4/2017-30046)** maddesi ile 5580 sayılı Kanunun 7 nci maddesine göre işlem yapılır. **(Ek cümle:RG-22/4/2017-30046)** Ancak 2918 sayılı Kanunun 123 üncü maddesinde bahsedilen hafif para cezaları yerine, 5580 sayılı Kanunun 7 nci maddesinde belirlenen idari para cezaları uygulanır.

DÖRDÜNCÜ BÖLÜM

Kurslara Müracaat Esasları, Kayıt ve Nakil

Kurslara müracaat esasları

MADDE 10 – (Değişik: RG-5/12/2015-29553)³

(1) Kursa kayıt olacak kursiyerlerde aranacak şartlar ile ilgili olarak Karayolları Trafik Yönetmeliğinin 76 ncı maddesi ve ek 3 üncü maddesinin üçüncü fıkrası uygulanır.

Kayıtta istenecek belgeler

MADDE 11 – (1) Kurslara kaydolacak kursiyerlerden aşağıda belirtilen bilgi ve belgeler istenir.

- a) Türkiye Cumhuriyeti vatandaşı kursiyerlerden;
- 1) T.C. kimlik numarası,
 - 2) Diploma veya diploma yerine geçen belge veya kamu kurum/kuruluşlarından alınan öğrenim durumunu bildirir belgenin aslının görülerek kurs müdürlüğüne onaylı örneği,
 - 3) (-5/12/2015-29553) Son altı ayda çekilmiş iki adet biyometrik fotoğraf,
 - 4) Pratisyen tabip veya uzman tabip tarafından verilen sürücü olur sağlık raporu,
 - 5) Sürücü belgesi almasına engel teşkil edecek bir sabıka kaydının olmadığına dair yazılı beyanı (Kurslara kaydolacak kursiyerlerin, sürücü belgesi almasına engel teşkil edecek bir sabıka kaydının olmadığına dair yazılı beyanları Bakanlık tarafından yetkili adli mercilerden teyit edilir. Gerçeğe aykırı beyanda bulunduğu tespit edilen kursiyerler sınava alınmazlar, sınava alınmış olsalar dahi sınavları geçersiz sayılır.),
 - 6) (Değişik: RG-5/12/2015-29553) Sahip olduğu sürücü belgesi dışında sertifika alacaklar için mevcut sürücü belgesinin fotokopisi, (Mülga ibare: RG-7/3/2017-30000) (...)
 - 7) (Ek: RG-4/3/2014-28931) (Değişik: RG-7/3/2017-30000) 18 yaşını doldurmamış kursiyerler için veli/vasi muvafakatnamesi,
- b) Yabancı uyruklu kursiyerlerden;
- 1) Pasaportun noter tasdikli Türkçe tercümesi (Ek ibare: RG-12/9/2019-30886) veya geçici koruma kimlik belgesi,
 - 2) Türkiye’de altı aydan fazla kalacağını gösteren ikametgâh izni (Ek ibare: RG-12/9/2019-30886) , öğrenim vizesi veya çalışma izin belgesi veya öğrenim vizesi,
 - 3) Öğrenim belgesinin noter tasdikli Türkçe tercümesi,
 - 4) Pratisyen tabip veya uzman tabip tarafından verilen sürücü olur sağlık raporu,
 - 5) (Değişik: RG-5/12/2015-29553) Son altı ayda çekilmiş iki adet biyometrik fotoğraf,
 - 6) (Ek: RG-4/3/2014-28931) (Yeniden düzenleme: RG-7/3/2017-30000) 18 yaşını doldurmamış kursiyerler için veli/vasi muvafakatnamesi,
 - 7) (Ek: RG-7/3/2017-30000) (Değişik: RG-22/4/2017-30046) Sürücü belgesi almaya engel teşkil edecek bir sabıka kaydının olmadığına dair 7/9/2005 tarihli ve 25929 sayılı Resmî Gazete’de yayımlanan Adli Sicil Yönetmeliğinin 10 uncu maddesine göre Cumhuriyet başsavcılıkları/kaymakamlıklardan alınacak belge,
- c) 2918 sayılı Kanununun 118 inci maddesi gereği sürücü belgeleri iki ay süre ile geri alınması sebebiyle eğitime tabi tutulacaklardan sürücü belgesinin geri alındığına dair belge istenir.
- ç) (Ek: RG-5/12/2015-29553)⁽³⁾Aday sürücü belgesi iptal edilenlerden tabi tutulacakları psikoteknik değerlendirmeye ve psikiyatri uzmanı muayenesi sonucunda sürücülüğe engel hali bulunmadığını gösterir belge istenir. Aday sürücü belgesi iptal edilenlerden varsa iptal nedenlerinde yer alan geri alma süreleri dolmadan müracaat kabul edilmez.

d) (Ek: RG-12/9/2019-30886) 2918 sayılı Kanununun 51 inci ve 67 nci maddeleri gereği sürücü belgeleri iptal edilenlerin kursa kayıt olabilmeleri için ayrıca tabi tutulacakları psikoteknik değerlendirme ve psikiyatri uzmanı muayenesi sonucunda sürücülüğe engel hali bulunmadığını gösterir belge istenir.

Kursiyer kaydı

MADDE 12 – (1) Kursiyerler, Özel Motorlu Taşıt Sürücüleri Kursuna Kayıt Formunu (EK-1) kurs müdürünün gözetiminde doldurup 11 inci maddede belirtilen belgelerle kurs müdürlüğüne müracaat ederler. Kayıt formu ve (**Değişik ibare: RG-1/7/2018-30465**) ekinde yer alan belgelerin aslı veya onaylı örneği incelendikten sonra kursiyerin hangi sertifika sınıfına katılacağı (**Değişik ibare: RG-1/7/2018-30465**) belirlenir ve belgeler taranarak kursiyerin (**Mülga ibare: RG-5/12/2015-29553**) (...) Özel MTSK Modülüne kaydı yapılır.

(2) Kursiyerlerin kursa kaydı, (**Değişik ibare: RG-19/10/2017-30215**) eğitim dönemine ait grup başlama tarihlerinden önce yapılır.

(3) Kursa kayıt olacak kursiyerlerin:

a) Yurt dışından aldıkları sürücü belgesini, ülkemizde dengi olan sınıftaki sürücü belgesi ile değiştirdikten sonra başka sınıf sürücü sertifikası almak üzere kursa kaydı yapılır.

b) (**Değişik: RG-5/12/2015-29553**) “G” sınıfı sürücü sertifikası almak üzere kursa kayıt yaptırabilmeleri için İş Makinesi Kullanma Yetki Belgesi (Operatörlük Belgesi)’ne sahip olmaları gerekmektedir.

(4) (Ek: RG-12/9/2019-30886) Kursiyerlerin teorik ders planlaması kayıt esnasında, teorik eğitimler sonunda yapılacak sınavda başarılı olan kursiyerlerin direksiyon eğitimi dersi planlaması ise sınav sonuçlarının ilanından itibaren beş iş günü içerisinde Özel MTSK Modülüne girilir. Direksiyon eğitimi dersleri en geç 60 gün içerisinde tamamlanır.

Kursiyerlerin nakli

MADDE 13 – (1) Kurucusunun başvurusu veya inceleme sonucu kurum açma izni ile iş yeri açma ve çalışma ruhsatı veren merci tarafından kapatılacak olan ya da kapatılan kurslarda kayıtlı olan kursiyerlerin il sınırları içinde başka kurslara nakli yapılır.

BEŞİNCİ BÖLÜM

(Değişik bölüm başlığı: RG-5/12/2015-29553) Kursa Devam, Sınav Hakkı ve Kayıt Yenileme

Kursa devam

MADDE 14 – (1) Kursa kayıt olan kursiyerlerin kursa devam etmeleri esastır.

(2) (**Değişik ibare: RG-7/3/2017-30000**) Teorik derslerin toplam ders saati sayısının 1/5'inden fazla derse devam etmeyenlerin kurstan kayıtları silinir. (**Ek cümle: RG-1/7/2018-30465**) Ancak, eğitim personelinin izinli veya raporlu olması ve millî eğitim müdürlüğünce mazeretin uygun görülmesi halinde o günkü ders için telafi eğitimi yapılır. Direksiyon eğitimi ders saati sayısının 1/5'i veya daha az devam etmeyenler için bir defaya mahsus olmak üzere kursiyerin durumu da dikkate alınarak o (**Değişik ibare: RG-19/10/2017- 30215**) eğitim

döneminde kurs müdürünün uygun göreceği bir zamanda devam etmediği süre kadar telafi programı uygulanır. Direksiyon eğitimi dersi telafi programları için kursiyerlerden devam ettikleri derslerin ücreti alınır.

(3) Direksiyon eğitimi dersinin telafi programına da devam etmeyenlerin kurstan kayıtları silinir.

Sınav hakkı ve kayıt yenileme

MADDE 15 – (1) (Değişik: RG-19/10/2017- 30215) Teorik derslerin eğitimini tamamlayıp sabıka kaydı beyanı doğruluğunun tespiti işlemi sonuçlandırılan ve ilçe onay işlemi tamamlanan kursiyerler teorik eğitim sınavına girerler. Direksiyon eğitimi dersini tamamladıktan sonra kurs tarafından sınava girmesi uygun görülen ve sınavdan en az bir hafta önce Özel MTSK Modülü üzerinden onay verilen kursiyerler, direksiyon eğitimi dersi sınavına girerler. Teorik ve direksiyon eğitimi dersi sınavlarına herhangi bir nedenle girmeyenlerle teorik sınavda başarısız olanlar, yeniden kursa devam etmeksizin ve kurs ücreti ödemediği aralıksız üç kere daha sınavlara girebilirler. Direksiyon eğitimi dersi sınavına girip başarısız olan kursiyerler ise başarısız oldukları her sınavdan sonra kayıtlı oldukları kurstan, ilan edilen ders ücretini ödemeleri ve en az iki saat direksiyon eğitimi dersi almaları şartıyla toplam üç sınav dönemi daha sınavlara girebilirler.

(2) **(Değişik: RG-7/3/2017-30000)**⁽⁴⁾ Teorik sınav elektronik sınav (e-Sınav)'la girmek isteyen kursiyerler sınavda başarısız olmaları durumunda bir sonraki sınav için en erken 15 gün, en geç 45 gün içinde randevu alarak sınava girmek zorundadırlar. Belirtilen süreler içerisinde sınava girmeyen kursiyer bir sınav hakkını kullanmış sayılır.

(3) Ancak;

a) Sınavlar sırasında **(Mülga ibare: RG-5/12/2015-29553)** (...) hastalık sebebi ile sınava girecek durumda olmadığını belgelendirmek üzere resmî ve özel sağlık kurum veya kuruluşlarından alacağı raporu en geç sınavın yapıldığı günün akşamına kadar,

b) Yangın, deprem ve benzeri tabii afetler yüzünden veya ana, baba, kardeş gibi yakınlarından birisinin ağır hastalığı veya ölümü yahut spor, müzik, folklor ve benzeri ulusal veya uluslararası düzeyde ülkemizi temsil etme gibi nedenlerle sınavlara giremeyeceklerini gösterir resmî bir makamdan alacakları belgeyi,

kurs müdürlüğüne teslim edenler, dört **(Mülga ibare: RG-5/12/2015-29553)** (...) sınav hakkını tamamladıktan sonra başarılı olamayanlar bir defaya mahsus olmak üzere mazeret sınavına girebilirler. **(Ek cümle: RG-5/12/2015-29553)** Mazereti olan kursiyerlerin durumu beş iş günü içerisinde il/ilçe millî eğitim müdürlüklerince Özel MTSK Modülüne girilir.

(4) **(Değişik: RG-19/10/2017- 30215)** Teorik derslerin sınavlarında başarılı olup direksiyon eğitimi dersinin dört sınavı sonunda da başarısız duruma düşenlere, istemeleri hâlinde girdiği son sınav sonucunun açıklandığı tarihten itibaren en geç **(Değişik ibare: RG-22/2/2018-30340)** 60 gün içinde aynı kursta ilan edilen direksiyon eğitimi dersinin ücretini ödemek ve sertifika sınıfında belirtilen sayıda direksiyon eğitimi dersini almaları şartıyla bu kursiyerlere dört sınav hakkı daha verilir. Direksiyon eğitimi dersini tekrar alan kursiyerler, en az

bir hafta önce Özel MTSK Modülü üzerinden onay verilerek il/ilçe millî eğitim müdürlüklerince sınava alınırlar.

(5) (**Değişik fıkra: RG-5/12/2015-29553**) Teorik derslerini tamamlayarak dördüncü sınav hakkı sonunda başarısız olan kursiyer ile direksiyon eğitimi dersi sınavlarında ikinci dört sınav hakkı sonunda başarısız duruma düşenler, kayıt işlemlerini tamamlamak ve ücretlerini ödemek suretiyle kurslara yeniden kayıt yaptırabilirler.

(6) (**Ek: RG-7/3/2017-30000**) İlk dört sınav hakkını manuel vitesli sertifika sınıfı aracında kullanan kursiyer, istemesi halinde aynı sınıfın otomatik şanzımanlı sertifikasını almak üzere direksiyon eğitiminde ve ikinci dört sınav hakkında otomatik şanzımanlı araç kullanabilir.

ALTINCI BÖLÜM

Kurslarda Eğitim ve Öğretim

Kurslarda eğitim ve öğretim

MADDE 16 – (1) Kurslarda; trafik ve çevre, ilk yardım ve araç tekniği dersleri (**Ek ibare: RG-5/12/2015-29553**) ile trafik adabı dersi teorik, direksiyon eğitimi dersi uygulamalı olarak yapılır. Teorik derslerin eğitimi tamamlandıktan sonra direksiyon eğitimi dersine başlanır.

(2) (**Değişik: RG-7/3/2017-30000**) Üniversite ve yüksekokullar ile lise ve dengi okullarda zorunlu trafik ve çevre, ilk yardım ve araç tekniği derslerinden başarılı olduklarını belgeleyenler, belgelendirdikleri derslerden; 22/5/2002 tarihli ve 24762 sayılı Resmî Gazete’de yayımlanan İlk Yardım Yönetmeliği gereğince ilk yardımcı sertifikasına sahip kişiler ilk yardım dersinden istemeleri hâlinde eğitime tabi tutulmazlar, sadece sınavlara girerler.

(3) (**Değişik: RG-7/3/2017-30000**) 2918 sayılı Kanununun 118 inci maddesi gereğince sürücü belgelerinin iki ay süre ile geri alınması sonucu eğitime alınacak sürücüler, bu iki aylık süre içinde özel motorlu taşıt sürücüleri kurslarında teorik derslerin tamamına devam ederler. Bu kursa devam edenlere kurs müdürlüğünce belirtilen eğitimi aldıklarına dair belge verilir.”

(4) Kurslarda günde 2 saatten az 6 saatten fazla teorik ders yapılamaz. Direksiyon eğitimi dersleri her bir kursiyer için ayrı ayrı olmak üzere günde 2 saatten fazla yapılamaz.

(5) İşitme engelli (**Değişik ibare: RG-5/12/2015-29553**) bireylerin alabilecekleri sınıf sertifikaları vermek isteyen kurslarda; kurs tarafından teklif edilen özel alan bakımından yeterli bir uzman, valilik izni ile görevlendirilir. İşitme engelli bireylere dersi aktaracak olan uzman, teorik ve direksiyon eğitimi derslerine usta öğreticilerle birlikte girerek öğreticilerin anlattıkları konuları özel metotlarıyla kursiyerlere aktarırlar. (**Ek cümle: RG-5/12/2015-29553**) Kursiyerlerin teorik ve direksiyon eğitimi dersi sınavlarında bu kişiler görevlendirilebilir.

(6) Yabancı uyruklular ve öğrenimini yurt dışında tamamlayanlardan Türkçe bilmeyen Türkiye Cumhuriyeti vatandaşı kursiyerlere eğitim verecek kurslara, yükseköğrenim görmüş ve kursiyerlerin dilini bilen yeminli bir tercüman veya millî eğitim müdürlüğünce yükseköğrenim görmüş ve yabancı dil bilgisi yönünden yeterli bulunan bir kişi valilik izni ile görevlendirilir. Tercüman teorik

ve direksiyon eğitimi derslerine usta öğreticileriyle birlikte girer. Öğreticiler tarafından anlatılan ders konuları tercüman tarafından kursiyere tercüme edilir. Teorik ve direksiyon eğitimi dersi sınavlarında tercüman görevlendirilir. **(Mülga cümle: RG-5/12/2015-29553) (...).**

(7) **(Değişik ibare: RG-19/10/2017- 30215)** Eğitim dönemleri her ayın ilk on günü içinde kurslarca belirlenen tarihlerde başlatılır. Bir **(Değişik ibare: RG-19/10/2017- 30215)** eğitim döneminde kurs kontenjanını aşmamak şartıyla üç farklı tarihte grup açılabilir. Her **(Değişik ibare: RG-19/10/2017- 30215)** eğitim döneminin teorik ve direksiyon eğitimi dersleri 60 gün içinde tamamlanır. **(Ek cümle: RG-7/3/2017-30000)** Ayın onuncu günü hafta sonu veya resmî tatil olması durumunda takip eden ilk iş günü mesai bitimine kadar grup açılmasına izin verilir.

(8) **(Değişik: RG-5/12/2015-29553)** Bir **(Değişik ibare: RG-19/10/2017-30215)** eğitim döneminde kurs kontenjanını geçmemek şartıyla bir direksiyon eğitim ve sınav aracı için en fazla 12 kursiyerin kursa kaydı yapılır.

Emniyet kemeri simülasyon eğitimi

MADDE 16/A- (Ek: RG-20/9/2022-31959)

(1) Sertifika sınıfı ayrımı yapılmaksızın ve direksiyon eğitimine başlanmadan önce tüm sürücü adaylarına emniyet kemeri takma alışkanlığı kazandırmak, emniyet kemeri takmamanın doğuracağı sonuçlar hakkında uygulamalı olarak bilgi edindirmek ve emniyet kemeri kullanımının önemini anlatmak amacıyla sürücü adayları emniyet kemeri simülasyon eğitimine tabi tutulurlar.

Direksiyon eğitim ve sınav araçları (Değişik başlık: RG-12/9/2019-30886)

MADDE 17 – (1) (Değişik: RG-7/3/2017-30000) Kursta kullanılacak direksiyon eğitimi ve sınav araçlarının kursun kurucusu adına kayıtlı olması, eğitim ve sınavda her an kullanılmaya hazır bulundurulması gerekir.

(2) **(Değişik: RG-5/12/2015-29553)⁽³⁾** Kurslarda direksiyon eğitiminde kullanılacak olan araçlara gerekli izin aşağıda belirtilen esaslara göre valiliklerce verilir:

a) Kurs müdürlükleri direksiyon eğitim ve sınav aracıyla ilgili olarak aracın plaka, şasi ve motor numaraları ile birlikte “M”, “A1”, “A2”, “A”, “B1” ve “F” sertifika sınıfı hariç çift fren, çift debriyaj sistemli, her türlü donanımı sağlam ve trafiğe hazır durumda olduğunu; araçların, kursun kurucusu adına kayıtlı olduğunu belirten Motorlu Araç Trafik Belgesi ve Araç Tescil Belgesi ile millî eğitim müdürlüklerine müracaat edilir.

b) Direksiyon eğitim ve sınav araçlarının “M”, “A1”, “A2”, “A”, “B1” ve “F” sertifika sınıfı dışında çift fren ve çift debriyaj sistemli olduğunun Motorlu Araç Tescil Belgesine ve bilgisayar kayıtlarına “sürücü kursu aracı” olarak işlenmiş olması gerekir. Yapılan inceleme sonucunda bilgi ve belgeler arasında uygunluğun bulunması hâlinde eğitim öğretim etkinliğinde kullanılacak araca Özel Motorlu Taşıt Sürücüleri Kursu Direksiyon Eğitim Aracı İzin Formuna (EK-8) göre kullanım izni verilerek Özel MTSK Modülüne kaydı yapılır. Direksiyon

eğitim ve sınav aracı, eğitim ve sınav dışında ticari amaçla kullanılamaz. **(Ek cümle: RG-1/7/2018-30465)** Ancak, Karayolları Trafik Kanununun 42 nci maddesine göre kendi kurumları bünyesinde motorlu taşıt sürücü kursu açılması konusunda yetkilendirilen Emniyet Genel Müdürlüğü ve Jandarma Genel Komutanlığı tarafından açılan sürücü kurslarında, eğitimin yapılacağı ildeki özel motorlu taşıt sürücülerini kurslarına ait eğitim personeli ile direksiyon eğitim ve sınav araçları kursta bu araçlarla eğitim yapılmadığı sürelerde kursun bağlı bulunduğu il/ilçe millî eğitim müdürlüğünden izin alınarak kullanılabilir.

c) “M”, “A1”, “A2”, “A”, “B1” ve “F” sertifika sınıfı dışındaki eğitim ve sınav araçlarında; usta öğreticinin eğitim esnasında, direksiyon eğitimi dersi sınavı uygulama ve değerlendirme komisyonunun başkanının ise sınav sırasında akan trafiği kontrol etmesi ve kursiyerin akan trafiği kontrol edip etmediğini tespit etmek amacı ile sağ, sol ve iç aynaların üzerine/yanına yedek ayna konulur. Direksiyon eğitim ve sınav aracının sağ ve sol yanlarına ve uygun olan araçların arkasına sabit şekilde (en az 400 punto) ait olduğu kursun adı ve telefonu ile varsa logosu yazılır. Bunun dışında başka bir yazı yazılmaz.

ç) **(Değişik: RG-7/3/2017-30000)** Direksiyon eğitim ve sınav aracının üst kısmına, mavi zemin üstüne beyaz yazı ile ön ve arkasında eğitim esnasında sadece “Sürücü Adayı Eğitim Aracı” sınav esnasında ise sadece “Sürücü Adayı Sınav Aracı” ifadesi bulunan ve görülebilir net alanının yüksekliği 15 cm, eni 60 cm ebadında fosforlu veya ışıklı levha konulur.

d) Direksiyon eğitim ve sınav aracı olarak kullanılacak bütün araçların, yetkili kuruluşlarca muayenesinin yapılmış ve trafiğe çıkması uygun görülmüş olması ve mevsim şartlarına uygun donanıma sahip olması gerekir. Bu araçlardan “M”, “A1”, “A2”, “A”, “B1”, “B” ve “BE” sertifika sınıfı direksiyon eğitim ve sınav aracı olarak kullanılacaklar **(Değişik ibare: RG-7/3/2017-30000)** 12 yaşından, “C1”, “C1E”, “C”, “CE”, “D1”, “D”, “D1E”, “DE” ve “F” sertifika sınıfı direksiyon eğitim ve sınav aracı ile bu araçlara takılacak römork veya yarı römorklar **(Değişik ibare: RG-7/3/2017-30000)** 22 yaşından büyük olamaz. Direksiyon eğitim ve sınav aracının yaşı, fabrikada imal edildiği tarihte bir yaşında kabul edilerek hesaplanır.

e) **(Değişik: RG-7/3/2017-30000)** Sınavda kullanılmak üzere Sınav Yürütme Komisyonuna bildirilen aracın sınav günü arıza yapması veya millî eğitim müdürlüğünce geçerli sayılabilecek bir nedenle sınavda kullanılamaması hâlinde şartları haiz o ilçede **(Ek ibare: RG-22/2/2018-30340)** veya il sınav sorumlusunun uygun gördüğü başka ilçede kursa ait başka bir araçla; kursun başka aracı bulunmaması hâlinde bir başka kursa ait araçla o günkü sınav yapılabilir. **(Ek cümle: RG-22/2/2018-30340)** Ancak arızalanan aracın yerine yeni aracın kullanılabilmesi için o gün ve saatte üzerinde tanımlı eğitim veya sınav olmaması şartı aranır. Sınava başlamadan veya sınav anında aracın arıza yapması hâlinde kursiyerin sınav hakkı saklı kalır. Bu kursiyerlerin bir sonraki sınav ücreti kurs tarafından karşılanır.

(3) Direksiyon eğitim ve sınav araçlarında;

a) Direksiyon eğitim ve sınav aracının kursa ait olduğuna ilişkin ruhsatnamenin aslı,

b) Usta öğreticinin çalışma izninin bir örneği,
c) O araçla eğitim görecektür kursiyerlerin isim ve çalışma saatlerini gösterir liste,

ç) Direksiyon eğitim ve sınav aracının kullanım izin onayının (Özel Motorlu Taşıtlar Sürücüleri Kursu Direksiyon Eğitim Aracı İzin Formu (EK-8)) bir örneği,

d) Direksiyon eğitim dersinin yapıldığı tarih, saat ve konularını belirten ayrıca ders sonunda öğretici ile kursiyer tarafından ad ve soyadı yazılarak imzalanacak olan “Direksiyon Eğitim Takip Formu”,

e) Karayollarındaki akan trafik içinde yapılacak eğitim ve sınav için ayrıca kurs müdürlüğünce düzenlenmiş olan “K” sınıfı sürücü aday belgesi (Ek-5) bulunur.

(4) (Ek: **RG-7/3/2017-30000**) Kurslarda uygulanan sertifika sınıfı programına göre;

a) “B” sertifika sınıfı için en az (**Değişik ibare: RG-12/9/2019-30886**) üç direksiyon eğitim ve sınav aracı (en az bir tanesi manuel şanzımanlı olmak üzere, manuel veya otomatik şanzımanlı),

b) “M”, “A1”, “A2”, “A” ve “B1” sertifika sınıfları için en az birer direksiyon eğitim ve sınav aracı (en az bir tanesi manuel şanzımanlı olmak üzere manuel veya otomatik şanzımanlı),

c) “F”, “C”, “C1”, “CE”, “D1” ve “D” sertifika sınıfları için en az birer direksiyon eğitim ve sınav aracı,

ç) (Ek: **RG-12/9/2019-30886**) “A” sınıfı sertifika programı açmak isteyen kurslarda “A2” sertifika sınıfından en az bir direksiyon eğitim ve sınav aracı bulunması zorunludur.

Direksiyon eğitim alanı ve direksiyon eğitim simülatörü

MADDE 18 – (1) Direksiyon eğitim alanının kursun bulunduğu ilçe sınırları içinde ve kurs binasına en fazla 30 km mesafede bulunması gerekir. Büyükşehir statüsündeki illerde faaliyette bulunan kursların direksiyon eğitim alanının ise kursun bulunduğu büyükşehir oluşturan ilçelerin sınırları içinde ve kurs binasına en fazla 30 km mesafede bulunması gerekir.

(2) Direksiyon eğitim simülatörünün; kursiyerlerin değerlendirilebilmesine ilişkin kriterler sunması, gerçek araç donanımlarına, algı ve refleks ölçen senaryolara sahip olması, her sürücü adayına ait eğitim kayıtlarını ve sonuçlarını arşivleyebilmesi gerekir.

(3) Kurslar; direksiyon eğitim alanlarını ve dinlenme tesisleri ile direksiyon eğitim simülatörüne ilişkin şartlar Genel Müdürlükçe belirlenerek internet sayfasında yayınlanan standartlara uygun şekilde düzenlenir.

(4) Kursiyerlerin direksiyon eğitimi dersi gördükleri süre içinde eğitim alanındaki uygulamaların sağlıklı yapılabilmesi için kursta görevli bir kişi direksiyon eğitim alanı sorumlusu olarak görevlendirilir.

(5) (**Mülga fıkra: RG-5/12/2015-29553**)

Direksiyon eğitimi

MADDE 19 – (1) “G” sınıfı sertifika alacak kursiyerler hariç, kursiyerlere karayollarındaki akan trafikte araç kullanabilmeleri için kurs müdürlüğünce “K Sınıfı Sürücü Aday Belgesi” (EK-5) düzenlenir. (**Ek cümle: RG-5/12/2015-**

29553) K Sınıfı Sürücü Aday Belgesinin geçerlilik süresi 6 aydır. **(Ek cümleler: RG-7/3/2017-30000)** Belgenin başlama tarihi, kursiyerin akan trafikte eğitime başladığı tarih; bitiş tarihi ise altı ay sonraki tarihtir. İlk dört hakkını tamamlayan veya belgesinin geçerlilik süresi tamamlanan kursiyerler için akan trafikte eğitime/sınava başlamadan önce belge yeniden düzenlenir.

(2) Direksiyon eğitimi dersinde “K Sınıfı Sürücü Aday Belgesi” ne direksiyon usta öğreticisinin, sınavda ise direksiyon eğitimi dersi sınav uygulama ve değerlendirme komisyon başkanının bilgileri yazılır.

(3) Kursiyerlerin direksiyon eğitimleri ders programları çerçevesinde çalışma planına göre yapılır. **(Ek cümle: RG-19/10/2017- 30215)** Akan trafikte verilmesi gereken eğitim, güzergâhta gerçekleştirilir.

(4) **(Değişik fıkra: RG-5/12/2015-29553)³** Sürücü Adayları ve Sürücülerde Aranacak Sağlık Şartları ile Muayenelerine Dair Yönetmelik hükümlerine göre engelliler için düzenlenen sürücü adayları ve sürücüler için sağlık raporunda belirtilen özelliklere sahip eğitim ve sınav aracıyla eğitim ve sınav yapılır.

(5) **(Değişik fıkra: RG-5/12/2015-29553)³** “M”, “A1”, “A2”, “A”, “B1”, “F” sertifika sınıfı dışında çift fren, çift debriyaj sistemi bulunmayan, her türlü donanımı sağlam olmayan ve trafiğe hazır durumda bulunmayan araçlarla direksiyon eğitimi dersi ve sınavı yapılmaz.

(6) **(Ek fıkra: RG-5/12/2015-29553)³ (Değişik ibare: RG-22/4/2017-30046)** “M”, “A1”, “A2”, “A”, “B1” ve “F” **(Değişik ibare: RG-19/10/2017-30215)** sınıfı sertifika alacaklara EK-7’de yer alan Motorlu Bisiklet ve Motosiklet Direksiyon Eğitim ve Sınav Yeri Krokisinde belirtilen alanda verilecek direksiyon eğitimi sırasında usta öğreticinin kursiyeri uygun bir yerden gözleyerek ve akan trafikte başka bir araçtan takip ederek gerektiğinde kursiyerle irtibat kurabilecek durumda bulunması, bu sınıflar dışındaki sertifikaları alacak kursiyerlere karayollarındaki akan trafikte verilecek direksiyon eğitimi sırasında ise usta öğreticinin araçta bulunması zorunludur. **(Ek cümleler: RG-7/3/2017-30000)** Bu fıkra hükümlerine aykırı olarak kursiyere araç kullandırdığı tespit edilen usta öğreticilere, yapılan inceleme ve soruşturma sonucuna göre millî eğitim müdürlüğünce yapılacak, kursun katıldığı ilk beş sınavda görev verilmez. Aynı işlemin ikinci kez tekrarlanması halinde bu kişilere, on sınavda; üçüncü kez tekrarlanması halinde ise bir yıl görev verilmez. Ayrıca bu kişiler hakkında gerekli işlem yapılır. Görev verilmeme işlemi, inceleme ve soruşturma sonucuna göre alınacak onay tarihinden itibaren ilk uygulama sınavında uygulanır. **(Mülga cümle: RG-7/3/2017-30000)** (...).

(7) **(Ek: RG-12/9/2019-30886)** 24 yaşını doldurmuş ve deneyim şartı aranmayan “A” sınıfı sürücü belgesi alacak adaylara, direksiyon eğitimi dersinin en az 4, en fazla 6 saatlik kısmı “A2” sertifika sınıfı direksiyon eğitim ve sınav aracında, geri kalan kısmı ise “A” sertifika sınıfı direksiyon eğitim ve sınav aracında yaptırılır.

Çalışma saatleri

MADDE 20 – (1) Teorik ve direksiyon eğitimi derslerinin çalışma saatleri, haftanın bütün günlerinde 07:00 ile 23:00 saatleri arasında kursiyerlerin talep ve ihtiyacına göre kurs müdürlüğünce tespit edilir. Gece eğitimleri gün batımından

sonra başlar. Bu saatler il milli eğitim müdürlüklerince “Özel MTSK Modülü”ne girilir.

Ders saatleri

MADDE 21 – (1) Bir ders saati süresi elli dakikadır. İki ders saati arasındaki dinlenme süresi on dakikadır. Teorik derslerin uygulamalı konuları iki ders saati birleştirilerek blok ders hâlinde yapılabilir. Direksiyon eğitimi dersi, blok ders olarak yapılamaz.

YEDİNCİ BÖLÜM

Öğretim Programları ve Çalışma Planları

Öğretim programları

MADDE 22 – (1) Özel motorlu taşıt sürücüleri kurslarında uygulanacak öğretim programları bütün sertifika sınıflarında kursiyerlere; trafikte sürücü davranışları, trafik kuralları, trafik mevzuatı ve benzeri konuları içeren trafik ve çevre dersi, trafikte temel ilk yardım uygulamaları ile ilgili konularını içeren ilk yardım dersi, araçların teknik özellikleri ve temel bakım-onarım konularını içeren araç tekniği dersi (**Ek ibare: RG-5/12/2015-29553**) ile (**Ek ibare: RG-7/3/2017-30000**) trafikte sorumluluk bilincinin oluşması, yardımlaşma, sabır ve öfke yönetimi gibi konuları içeren trafik adabı dersi teorik olarak, alacakları sertifika sınıflarına göre araçları sürebilmek için gerekli bilgi, beceri ve alışkanlıkları kazanmalarına yönelik uygulamaları içeren direksiyon eğitim dersleri Bakanlıkça hazırlanır.

Çalışma planları

MADDE 23 – (1) (**Değişik: RG-12/9/2019-30886**) Özel motorlu taşıt sürücüleri kurslarıncı kursiyerlerin teorik eğitimi derslerinin gün ve saatlerinin yer aldığı çalışma planı eğitim dönemi başlamadan önce, teorik eğitim derslerinden başarılı olanların direksiyon eğitimi derslerinin gün ve saatleri ise teorik sınavdan sonra planlanarak “Özel MTSK Modülüne” girilir ve eğitimler planda belirtilen saatlerde yapılır.

(2) 14 üncü maddeye göre yapılacak telafi eğitimi derslerinin gün ve saatlerinin yer aldığı çalışma planı da “Özel MTSK Modülüne” girilir.

(3) (**Ek: RG-4/3/2014-28931**)⁽¹⁾ (**Değişik: RG-22/4/2017-30046**) Kursta istihdam edilen personelin adı, soyadı ve T.C. kimlik numarası, görevi/unvanı, sözleşmede belirlenen çalışma tarihleri ve haftalık çalışma süresi her (**Değişik ibare: RG-19/10/2017- 30215**)eğitim dönemi millî eğitim müdürlüğünce il sosyal güvenlik birimine yazılı veya elektronik ortamda bildirilir.

SEKİZİNCİ BÖLÜM

Kurs Personeli, Görevlendirme, Görev, Yetki ve Sorumluluklar

Görevlendirme ve görevden ayrılma

MADDE 24 – (1) Kursta çalışacak personelin görevlendirilmesi ve görevden ayrılması işlemleri Millî Eğitim Bakanlığı Özel Öğretim Kurumları Yönetmeliği hükümlerine göre yapılır.

(2) (**Değişik: RG-7/3/2017-30000**) Kursta yüz ceza puanının doldurulması, uyuşturucu veya uyarıcı madde etkisinde araç kullanılması, alkollü olarak araç

kullanılması veya hız sınırının aşılması gibi kural ihlalleri nedeniyle sürücü belgesi geri alınanlara eğitim personeli olarak beş yıl süreyle görev verilmez, görevli iken sürücü belgesi geri alınanların da görevine son verilir.

Görev, yetki ve sorumluluklar

MADDE 25 – (1) Kurstaki eğitim personeli ile diğer görevliler; görev, yetki ve sorumlulukları bakımından 5580 sayılı Kanun ile Millî Eğitim Bakanlığı Özel Öğretim Kurumları Yönetmeliği hükümleri ve dengi resmî kurumlarda görevli personelle ilgili mevzuat hükümlerine tabidir.

Kursta görevlendirilecek personel

MADDE 26 – (1) Kurslarda;

a) Kurs müdürü,

b) **(Değişik: RG-7/3/2017-30000)** Direksiyon eğitimi dersi için en az **(Değişik ibare: RG-12/9/2019-30886)** üç eğitim personeli olmak üzere yeterli sayıda eğitim personeli görevlendirilir.

(2) Ayrıca kurslarda isteğe bağlı olarak diğer personel de görevlendirilebilir.

Eğitim personelinde aranacak şartlar

MADDE 27 – (1) Eğitim personelinin görevlendirilmesinde **(Ek ibare: RG-12/9/2019-30886)** direksiyon eğitimi dersi için en az ortaöğretim, diğer dersler için en az yüksekokul mezunu olmak üzere aşağıdaki şartlar aranır:

a) **(Değişik: RG-7/3/2017-30000)** İlk yardım dersi için İlk Yardım Yönetmeliği kapsamında alınmış ilk yardım eğitmeni sertifikası veya ilk yardım kurs bitirme belgesi ile birlikte eğitimcilerin eğitimi kurs bitirme belgesi sahibi olmak,

b) Trafik ve çevre dersi **(Ek ibare: RG-5/12/2015-29553)** ile trafik adabı dersi için en az üç yıllık sürücü belgesi sahibi olmak şartıyla,

1) Üniversitelerin trafik ve çevre bilgisi ile ilgili alanlarından mezun olmak,

2) Bakanlık veya millî eğitim müdürlüklerince verilmiş “Trafik ve Çevre Öğreticiliği Belgesi” sahibi olmak gerekir.

c) Araç tekniği dersi için;

1) Üniversitelerin otomotiv bölümleri lisans veya ön lisans mezunu olmak,

2) Bakanlık veya millî eğitim müdürlüklerince verilmiş “Araç Tekniği Öğreticiliği Belgesi” veya “Direksiyon Eğitimi Öğreticiliği Belgesi” sahibi olmak gerekir.

ç) Direksiyon eğitimi dersi için;

1) Üniversitelerin direksiyon eğitimi ile ilgili alanlarından ön lisans veya lisans mezunu olup öğreticilik yapacağı sınıftan sürücü belgesi sahibi olmak,

2) **(Değişik ibare: RG-12/9/2019-30886)** En az ortaöğretim mezunu olup öğreticilik yapacağı sınıftan en az üç yıllık sürücü belgesi sahibi olmaları koşuluyla Bakanlık veya millî eğitim müdürlüklerince verilmiş “Direksiyon Eğitimi Öğreticiliği Belgesi”ne sahip bulunmak (Herhangi bir sınıftan “Direksiyon Eğitimi Öğreticiliği Belgesi” bulunanlar başka bir sınıf sürücü belgesi aldığında bir yıl sonra yeni sertifika grubunda eğitim verebilir.)

gerekir.

(2) (**Değişik: RG-5/12/2015-29553**) İşitme engelli bireylerin alabilecekleri sertifika sınıflarının eğitiminde işitme ve konuşma engellilerle iletişim kurma alanında belgesi bulunan personel geçici görevlendirilir.

(3) Türkçe bilmeyen yabancı uyruklular ve öğrenimini yurt dışında tamamlayanlardan Türkçe bilmeyen Türkiye Cumhuriyeti vatandaşı için tercümanlık yapabileceğine dair belgesi bulunan personel geçici görevlendirilir.

DOKUZUNCU BÖLÜM

Sınavlar ve Direksiyon Eğitimi Dersi Sınav Komisyonları

Sınavlar

MADDE 28 – (1) (Değişik: RG-19/10/2017- 30215) Teorik derslerin sınavı, Bakanlıkça belirlenecek esaslara göre merkezî sistemle veya elektronik sınav şeklinde yapılır. Teorik derslerin tamamı için bir sınav yapılarak kursiyerin başarısı, 100 tam puan üzerinden tek notla değerlendirilir. Sınavda 70 ve üzeri puan alan kursiyerler başarılı sayılır.

(2) (**Değişik: RG-19/10/2017- 30215**) Teorik derslerin sınav sonuçları açıklandıktan en az bir hafta sonra, il/ilçe millî eğitim müdürlüklerince belirlenen tarihlerde, direksiyon eğitimini tamamlayan kursiyerlerden sınava girmesi uygun görülerek kurs tarafından Özel MTSK Modülü üzerinden onay verilenlerin direksiyon eğitimi dersi sınavları akan trafikte uygulamalı olarak yapılır. Direksiyon eğitimi dersi sınavları EK-3 veya EK-4’te yer alan Direksiyon Eğitimi Dersi Sınav Değerlendirme Formlarına göre değerlendirilir. Sınavlarda başarı gösterenlere EK-6’da yer alan Motorlu Taşıt Sürücü Kursu Sertifikası verilir.

(3) (**Değişik: RG-19/10/2017- 30215**) Direksiyon eğitimi dersi sınavı, akan trafik içinde belirlenmiş olan güzergâhta 07:00 ile 18:00 saatleri arasında yapılır. Kursiyerler önceden belirlenen gün ve saatte sınava alınır. Direksiyon eğitimi dersinin sınav süresi 35 dakikadan az olamaz. Her kursiyerin direksiyon eğitimi dersi sınavından sonra en az 5 dakika ara verilir.

(4) (**Değişik: RG-19/10/2017- 30215**) Direksiyon eğitimi dersi sınav süresinin ilk 5 dakikasında kursiyere araç bilgisi ile ilgili EK-3 veya EK-4’te yer alan Direksiyon Eğitimi Dersi Sınav Değerlendirme Formunda yer alan sorular sorulur. Kursiyer, EK-3 veya EK-4’te yer alan Direksiyon Eğitimi Dersi Sınav Değerlendirme Formunda mavi renkle gösterilen bölümdeki sorulardan beşini hatalı cevaplama veya cevaplamaması; kırmızı renkle gösterilen davranışlardan birini ya da aynı veya farklı maddelerde sarı renkle gösterilen davranışlardan ikisini yapması hâlinde başarısız sayılır.

(5) (**Değişik: RG-19/10/2017- 30215**) “M”, “A1”, “A2”, “A” ve “B1” sınıfı sertifika sınavına, EK-7’de yer alan Motorlu Bisiklet ve Motosiklet Direksiyon Eğitim ve Sınav Yeri Krokisinde belirtilen şekilde düzenlenmiş alanda başlanır. Bu alanda başarılı olan kursiyerlerin sınavına akan trafikte devam edilir. Direksiyon eğitimi dersi sınavı uygulama ve değerlendirme komisyonu, akan trafikte kursiyerle cep telefonu haricindeki uygun bir iletişim aracı ile iletişim kurar.

(6) (**Değişik: RG-19/10/2017- 30215**) Kursiyerin direksiyon eğitimi sınavında başarısız olması hâlinde kursun usta öğreticisi, sınav aracını sınav

başlama yerine getirir. “M”, “A1”, “A2”, “A”, “B1”, “C1”, “C”, “C1E” ve “CE” sınıfı sertifika sınavlarında kursiyerin başarısız olması hâlinde ise takip aracının sınav başlama yerine getirilmesi için kurs tarafından gerekli tedbirler alınır.

(7) **(Değişik: RG-19/10/2017- 30215)** Başkasının yerine sınava girenler veya girmeye teşebbüs edenler ya da kendi yerine başkasını sınava girdiren veya girdirmeye teşebbüs edenler hakkında sınav yürütme komisyonunca tutanak tutularak Cumhuriyet Savcılığına suç duyurusunda bulunulur. Ayrıca bu kursiyerlerin kayıtları, Özel MTSK Modülü üzerinden iki yıl süre ile dondurulur. Tespit tarihinden itibaren iki yıl geçmedikçe bu kişilerin kurslara tekrar kaydı yapılmaz. Başkasının yerine sınavlara girenler veya girmeye teşebbüs edenlerin kurslarda görevli olmaları hâlinde görevlerine son verilir ve bu kişilere kurslarda bir daha görev verilmez. Bu işlemde kusuru ve ihmali bulunan yetkililer hakkında da idari ve adli işlem yapılır.

(8) **(Ek fıkra: RG-5/12/2015-29553) (Değişik: RG-7/3/2017-30000)** Sınavlarda komisyonların veya diğer görevlilerin çalışmasını tehdit, hakaret veya zor kullanarak engelleyen ya da engellediren, başkasının yerine sınava giren veya başkasını kendi yerine sınava sokanlar direksiyon eğitimi dersi uygulama ve değerlendirme komisyonu tarafından tutanakla tespit edilir. Bunlar hakkında 25/8/2011 tarihli ve 652 sayılı Millî Eğitim Bakanlığının Teşkilât ve Görevleri Hakkında Kanun Hükmünde Kararnamenin ek 5 inci maddesi çerçevesinde işlem yapılır. Ayrıca bu durum il/ilçe millî eğitim müdürlüğünce sınav tarihinden sonraki ilk iş gününden itibaren Özel MTSK modülüne girilerek söz konusu kursiyerin sınav tarihi itibarıyla iki yıl süre ile kayıtları dondurulur. Tespit tarihinden itibaren iki yıl geçmedikçe bu kişilerin kurslara tekrar kaydı yapılmaz.

(9) **(Ek: RG-19/10/2017- 30215) (Ek cümle: RG-22/2/2018-30340)** İl millî eğitim müdürlüğünce, il millî eğitim müdür yardımcısı/maarif müfettişi/il millî eğitim şube müdürü/maarif müfettiş yardımcıları arasından en az üç yıllık sürücü belgesine sahip olanlar, sınav sürecini kontrol etmek ve denetlemek üzere görevlendirilir. Sınav sürecini kontrol edecekler ve denetleyecekler ile bu görevlilerin sınav güzergâhındaki görev yerleri il millî eğitim müdürlüğünce belirlenerek ilgililere tebliğ edilir, ilgili sınav yürütme komisyonunun bulunduğu millî eğitim müdürlüğüne bildirilir. Bu görevliler sınav güzergâhında öncelikle; iki araç arasına veya koniler arasına geri geri park etme alanı, römorklu araçların geri geri park etme alanı, 25 metre geri geri gitme alanı, eğimli yolda aracı durdurup tekrar hareket ettirme alanı, ani fren alanı, geri geri giderken şeridini koruyarak köşeden sağa ya da sola 90 derece açıyla dönme alanı, motosiklet için EK-7’de yer alan kroki uygulama alanı, sinyalize edilmiş dönel kavşak/akıllı kavşak, başlangıç noktası ile uygun görülen diğer alanlarda görevlendirilir.

(10) **(Ek: RG-19/10/2017- 30215)** Genel Müdürlükçe; direksiyon eğitimi dersi sınavlarında görev alanların görev ve sorumluluklarını bu Yönetmeliğe uygun olarak yerine getirip getirmediğini kontrol etmek ve denetlemek amacıyla Bakanlık temsilcisi görevlendirilebilir.

(11) **(Ek: RG-22/2/2018-30340)** İl millî eğitim müdürlüğünce, sınavları mevzuat hükümlerine uygun yapılmayan ilçeler ile güzergâhı ilgili mevzuat

hükümlerine uygun olmayan ilçelerin sınavlarının, güzergâhı uygun olan en yakın ilçede yapılması sağlanır.

İl/ilçe millî eğitim müdürlüğünün direksiyon eğitimi dersi sınavı ile ilgili görevleri

MADDE – 28/A (Ek: RG-19/10/2017- 30215)

(1) Direksiyon eğitimi dersi sınavı öncesi il/ilçe millî eğitim müdürlüğü;

a) Teorik derslerin sınav sonuçları açıklandıktan sonraki hafta veya haftalarda, başarısız olduğu için tekrar direksiyon eğitimi dersi sınavına katılacak kursiyer sayıları da dikkate alınarak her kurs için sınav tarihleri ve kursiyer kontenjanlarını belirler. Kursların, sınava girecek kursiyerler, direksiyon usta öğreticileri ile direksiyon eğitim ve sınav aracı bilgilerini sınav tarihine en geç dört iş günü kalana kadar Özel MTSK Modülüne girmesini sağlar.

b) Kurslar tarafından Özel MTSK Modülüne girilen kursiyerlerin, direksiyon usta öğreticilerinin ve direksiyon eğitim ve sınav araçlarının kontrollerini yapıp, 12 kursiyerden az olan direksiyon eğitimi sınav takip ve sonuç listelerini 12 kursiyere tamamlayarak veya dengeli dağıtarak sınav tarihinden en geç **(Değişik ibare: RG-12/9/2019-30886)** üç iş günü önce onaylanmasını sağlar.

c) Kurslardan, kursiyerlerin belirtilen gün ve saatte sınav yerinde hazır bulunmalarını ister. Sınavda görevli olan kişilerle direksiyon eğitim ve sınav araçlarının sınavdan önce sınav yerinde hazır bulunmalarını sağlar.

ç) Özel MTSK Modülüne girilen direksiyon eğitimi dersi sınav sonuçlarını her sınav dönemi değerlendirerek 7 nci maddenin sekizinci fıkrasına göre gerekli işlemleri yapar.

d) EK-9'da yer alan Kursiyer Sayısına Göre Sınavlarda Görev Alacaklarda belirtilen sayıda personeli görevlendirir veya görevlendirilmesini sağlar.

e) Direksiyon eğitimi dersi sınavı uygulama ve değerlendirme komisyonu başkan ve **(Değişik ibare: RG-12/9/2019-30886)** üyelerinin listesini modülden alarak adlarına EK-10'da yer alan Görevlendirme Formu düzenler. Sınavı yapılacak sertifika sınıfından sürücü belgesi olanların sayısının yeterli olması hâlinde sınavlarda, sıra takip ederek görevlendirme yapar; sürekli olarak aynı kişileri görevlendirmez.

f) Eğitim ve sınav güzergâhının başlangıcında millî eğitim müdürlüğü veya resmî eğitim kurumu binası bulunması durumunda, binanın sınav görevlilerince sınav günü kullanılmasını sağlar.

(2) Yüz ceza puanını dolduranlara, uyuşturucu veya uyarıcı madde etkisinde araç kullanma, alkollü olarak araç kullanma veya hız sınırının aşılması gibi kural ihlalleri nedeniyle sürücü belgesi geri alınanlara direksiyon eğitimi dersi sınavı uygulama ve değerlendirme komisyonunda beş yıl süreyle görev verilmez. Bu sürenin sonunda bu kişilerin komisyonda görev alabilmeleri için Motorlu Taşıt Sürücüleri Kursu Uygulama Sınav Sorumlusu Hizmet İçi Eğitim Tamamlama Programına katılıp sınavda başarılı olmaları gerekir.

(3) Direksiyon eğitimi dersi sınavında görev alanlara müdahale ederek çalışmalarını engelleyici veya kursiyerin sınav sürecini etkileyici davranışlarda bulunan direksiyon usta öğreticilerine, direksiyon eğitimi dersi sınavlarında bir yıl süreyle görev verilmez.

(4) Özel MTSK Modülünde gerçekleştirilen ilgili millî eğitim müdürlüğü onay işlemleri başta olmak üzere, yapılması gereken işlemleri zamanında yapmayan millî eğitim müdürlüğünde bu işlemlerden sorumlu şube müdürü, şef ve memurlara, dört direksiyon eğitimi dersi sınavında görev verilmez. Ayrıca bu kişiler hakkında idari işlem yapılır.

(5) Sınav yürütme komisyonu başkanı; sınav sürecini kontrol edecek ve denetleyecekler ile diğer sınav görevlilerinden görevine gelmeyen veya geç gelenlere, sınavda ilgili mevzuatta belirtilen görevleri yapmayan veya ilgili mevzuata aykırı hareket edenleri il millî eğitim müdürlüğüne bildirir. İl millî eğitim müdürlüğünce yapılacak inceleme veya soruşturma sonucuna göre art arda üç sınavda görev verilmez. Bu kişilere; ikinci kez tekrarlanması hâlinde art arda altı sınavda, üçüncü kez tekrarlanması hâlinde ise bir yıl görev verilmez. Ayrıca bu kişiler hakkında gerekli işlem yapılır. Görev verilmeme işlemi, inceleme ve soruşturma sonucuna göre alınacak onay tarihinden itibaren ilk uygulama sınavında uygulanır.

(6) Sınav yürütme komisyonu başkanı; sınav yürütme komisyonu üyeleri, direksiyon eğitimi dersi sınavı uygulama ve değerlendirme komisyonu başkan ve üyeleri, sınavda görevli diğer personel ve direksiyon usta öğretmenlerinden görevine gelmeyen veya geç gelenlere, sınavda ilgili mevzuatta belirtilen görevleri yapmayan veya ilgili mevzuata aykırı hareket edenlere ilgili millî eğitim müdürlüğünce gerekli inceleme ve soruşturma sonucuna göre, art arda üç sınavda görev verilmez. Bu kişilere; ikinci kez tekrarlanması hâlinde art arda altı sınavda, üçüncü kez tekrarlanması hâlinde ise bir yıl görev verilmez. Ayrıca bu kişiler hakkında gerekli işlem yapılır. Görev verilmeme işlemi, inceleme ve soruşturma sonucuna göre alınacak onay tarihinden itibaren ilk uygulama sınavında uygulanır. Bu fıkrada belirtilen fiilleri işleyen görevliler hakkında dördüncü fıkra kapsamında işlem yapılması hâlinde bu fıkra kapsamında ayrıca işlem yapılmaz.

(7) Sınav sürecini kontrol edecek ve denetleyecekler ile direksiyon eğitimi dersi sınav yürütme komisyonunda görev alanlar aynı yıl içerisinde direksiyon eğitimi dersi sınavı uygulama ve değerlendirme komisyonlarında görev alamazlar.

(8) Kurslarda görevli eğitim personeli sınav komisyonlarında görevlendirilemez.

İl sınav sorumlusu

MADDE 28/B – (Ek: RG-22/2/2018-30340)

(1) İl millî eğitim müdürü, il genelinde yapılan direksiyon eğitimi dersi sınavlarında her sınav günü için il sınav sorumlusu olarak görev yapar veya il millî eğitim müdür yardımcılarında birini il sınav sorumlusu olarak görevlendirir. İl sınav sorumlusu;

a) Sınavların bu Yönetmeliğe uygun olarak yapılmasını sağlar. Sınav yürütme komisyonu başkanları ile gerekli koordinasyonu ve iletişimi kurar. İlde Bakanlık temsilcisi görevlendirilmesi halinde, Bakanlık temsilcisinin rehberlik ve yönlendirmesi doğrultusunda sınavlarla ilgili gerekli düzenlemelerin yapılmasını sağlar.

b) Sınav yürütme komisyonlarına, sınav sürecini kontrol edecek ve denetleyecekler, direksiyon eğitimi dersi sınav uygulama ve değerlendirme komisyonlarına rehberlik eder, sınavları ve sınavda görevlendirilenleri denetler.

c) Sınav yürütme komisyonu başkanı ve üyelerinin görevlerine gelmediğini, sınavda ilgili mevzuatta belirtilen görevleri yapmadığını veya ilgili mevzuata aykırı hareket ettiğini tespit etmesi durumunda; o ilçenin bir sonraki sınavında görev alacak olan sınav yürütme komisyonu başkan ve üyelerini, diğer il millî eğitim müdür yardımcısı ve/veya şube müdürleri arasından görevlendirir. Ayrıca bu kişiler ile sınav sürecini kontrol etmek ve denetlemek üzere görevlendirilenlerin ilgili mevzuat hükümlerine uygun hareket etmediğini veya güzergâhta görevlendirildiği yerde bulunmadığını tespit etmesi durumunda, haklarında 28/A maddesi hükümleri doğrultusunda işlem yapılmasını sağlar.

Direksiyon eğitimi dersi sınav yürütme komisyonu

MADDE 29 – (Başlığı ile birlikte Değişik: RG-19/10/2017- 30215)

(1) Direksiyon eğitimi dersi sınav yürütme komisyonu;

a) Büyükşehir statüsündeki illerin ilçelerinde,

b) Büyükşehir statüsünde olmayan illerin merkez ilçe ile diğer ilçelerinde kurulur.

(2) İl/İlçede aynı sınav dönemi için bir veya birden fazla günde sınav yapılması hâlinde sınav yürütme komisyonları il/ilçe millî eğitim müdürünün onayıyla her farklı günde yapılacak sınav için ayrı ayrı olmak üzere:

a) Büyükşehir statüsünde olmayan illerin merkez ilçelerinde kursların iş ve işlemlerini yürütmekle görevli il millî eğitim müdür yardımcısı/il millî eğitim şube müdürünün başkanlığında, biri kursların iş ve işlemlerini yürütmekle görevli il millî eğitim şube müdürü diğeri il millî eğitim müdür yardımcısı/il millî eğitim şube müdürü olmak üzere üç kişiden oluşur.

b) Büyükşehir statüsünde olan illerin bütün ilçelerinde ve diğer illerin ilçelerinde ilçe millî eğitim müdürünün veya görevlendireceği şube müdürünün başkanlığında, biri kursların iş ve işlemlerini yürütmekle görevli iki şube müdürü olmak üzere üç kişiden oluşur. Millî eğitim müdürlüğünde iki şube müdürü bulunmaması durumunda, üye sayısı millî eğitim müdürlüğünce okul müdürlerinden belirlenerek tamamlanır.

c) (Mülga: RG-22/2/2018-30340)

(3) Direksiyon eğitimi dersi sınav yürütme komisyonu;

a) Sınavdan önce;

1) Güzergâhta gerekli incelemeleri yaparak sınavların usulüne uygun, sağlıklı ve güvenlik içinde yürütülmesi için gerekli önlemleri alır.

2) Sınav sürecini kontrol edecek ve denetleyecekler direksiyon eğitimi sınav takip ve sonuç listelerini verir.

3) Sınavda görev alan tüm personel için liste hazırlar ve sınav sabahı geliş saatleri belirtilerek imzalanmasını sağlar.

4) Sınav sürecini kontrol edecek ve denetleyecekler, denetleme yapacağı araç sayısı kadar mühürlü EK-12’de yer alan Direksiyon Eğitimi Dersi Sınavı Aracı Kontrol Formunu teslim eder. Sınav sırasında ihtiyaç olması hâlinde bu form, direksiyon eğitimi dersi sınav yürütme komisyonu tarafından verilir.

Direksiyon Eğitimi Dersi Sınavı Aracı Kontrol Formunun zamanında düzenlenmemesi hâlinde bu formu, kursiyerlerin mağduriyetine sebebiyet vermemek için düzenler. Direksiyon Eğitimi Dersi Sınavı Aracı Kontrol Formu düzenlenmeden o sınav aracı ile sınavı başlatmaz.

b) Sınav süresince;

1) Sınavların bu Yönetmelikte belirlenen esaslara göre yürütülmesinden sorumludur. Direksiyon eğitimi dersi sınavlarını denetler, gerekli rehberliği veya müdahaleyi yapar.

2) Sınavın başlangıç saatinden bir saat önce direksiyon eğitimi dersi sınavı uygulama ve değerlendirme komisyonu ve diğer görevlilerle toplantı yaparak sınavla ilgili açıklama ve gerekli uyarıları yapar. Başkan ve üyelerin hangi kursiyerlerin sınavını yapacaklarını ve yedek üyeleri sınav günü sabahı kura yöntemiyle belirler. Belirlenen başkan ve üyelerin kimlik bilgilerinin Özel MTSK Modülüne girilmesini sağlar.

3) Komisyonlara numara vererek bu numaraların, sınavda kullanılan aracın ön ve arkasına dışarıdan görülecek şekilde (en az 400 punto) konulmasını sağlar.

4) **(Değişik: RG-12/9/2019-30886)** Sınav sürecini kontrol etmek ve denetlemekle görevlendirilen personel, sınav yürütme komisyonu üyeleri ve sınavda görevli diğer personel, millî eğitim müdürlüğünce düzenlenen ve sınavdaki görevlerini tanıtan farklı renklerdeki görevli kartlarını; direksiyon eğitimi dersi sınavı uygulama ve değerlendirme komisyonu başkan ve üyeleri ise modülden aldıkları ve sınavdaki görevlerini tanıtan Ek-18 “Direksiyon Eğitimi Dersi Uygulama Sınavı Görevli Kartı”nı sınav süresince takmalarını sağlar.

5) Özel MTSK Modülünden alınan direksiyon eğitimi sınav takip ve sonuç listesi dışında hiçbir kursiyerin direksiyon eğitimi dersi sınavına alınmamasını ve kursiyerlere verilen randevu saatlerine uyulmasını sağlar.

6) Özel MTSK Modülü üzerinden alınan; sınav tarihi, kursiyerlerin T.C. kimlik numarası, ad ve soyadı, sınav saati, direksiyon eğitim ve sınav aracının plakası, sınavda görev alacak usta öğreticinin T.C. kimlik numarası ile ad ve soyadının yer aldığı direksiyon eğitimi sınav takip ve sonuç listesi ile sınavda gerekli olan diğer sınav evrakının sınav saatinden önce direksiyon eğitimi dersi sınav uygulama ve değerlendirme komisyonuna ulaşmasını sağlar.

7) Sınav günü arızalanan direksiyon eğitim ve sınav araçları hakkında 17 nci maddenin ikinci fıkrasının (e) bendi doğrultusunda tutanak tutar. Şartları taşıyan araç bulunamaması hâlinde durumun 3 iş günü içerisinde resmi yazı ile Genel Müdürlüğe bildirilerek kursiyerlerin Özel MTSK Modülü üzerinden sınav haklarının iade edilmesi için millî eğitim müdürlüğüne tutanağı verir.

8) Direksiyon usta öğreticisi sınava gelmediğinde durumu tutanakla tespit ederek kursta görevli başka bir direksiyon usta öğreticisi ile direksiyon eğitimi dersi sınavının yapılmasını sağlar.

c) Sınav sonrası;

1) Sınavların tamamlanmasından sonra, direksiyon eğitimi dersi sınavı uygulama ve değerlendirme komisyonu tarafından teslim edilen direksiyon eğitimi sınav takip ve sonuç listesindeki sınav sonuçlarını Özel MTSK Modülüne girer.

2) Sınav takip ve sonuç listesinin bir örneğini ilgili kurs müdürlüğüne verir, bir örneğini de millî eğitim müdürlüğünde muhafaza eder. Diğer belgeleri ise iki yıl süre ile saklar.

3) Her sınavdan sonra sınav esnasında tutulan rapor, tutanak ve varsa diğer belgeleri sınav sonuçlarıyla birlikte değerlendirir.

4) Sınavda görev alanların ücret ve harcırah giderlerine ilişkin bilgi ve belgeleri döner sermaye işletmesi harcama yetkilisine teslim eder. Ayrıca sınav ile inceleme ve kontrol görevlilerine yapılan ödeme listesinin bir örneği, 31/12/1960 tarihli ve 193 sayılı Gelir Vergisi Kanununda yer alan vergi matrah dilimleri dikkate alınarak her bir görevlinin kendi matrah dilimine göre doğru vergi oranlarının uygulanmasını sağlamak üzere mal müdürlüğüne, ilçe dışından sınavda görevlendirilenlere yapılan ödeme listesini de ilgili mal müdürlüklerine gönderilmek üzere ilgili birime gönderilmesini sağlar.

(4) Sınav yürütme komisyonu başkanı;

a) Sınav süresi boyunca güzergâhta bulunur. Sınav yürütme komisyonu başkanı sınav yürütme komisyonu üyeleri ile sınavda görevli şef ve memurların sınav süresince; sınav başlangıç alanı, iki araç veya koniler arasına geri geri park etme alanı, “BE”, “C1E”, “CE”, “D1E” ve “DE” geri geri park etme alanı, 25 metre geri geri gitme alanı, eğimli yolda aracı durdurup tekrar hareket ettirme alanı, ani fren alanı, geri geri giderken şeridini koruyarak köşeden sağa ya da sola 90 derece açı ile dönme alanı, “M”, “A1”, “A2”, “A” ve “B1” sınav alanları, sinyaliz edilmiş dönel kavşak/akıllı kavşak, üç veya daha fazla kollu kontrollü ve kontrolsüz kavşaklar ile güzergâhta kursiyerlerin değerlendirileceği diğer alanlardan görev yapacakları yerleri belirler. Şef ve memurlar, sınav sürecini kontrol edecek ve denetleyecekler veya sınav yürütme komisyonu üyelerine yardımcı olur.

b) Sınav sürecini kontrol edecek ve denetleyecekler, sınav yürütme komisyonu üyeleri, direksiyon eğitimi dersi sınavı uygulama ve değerlendirme komisyonu başkan ve üyeleri, sınavda görevli diğer personel ile direksiyon usta öğreticilerinin görevine gelmediğini veya geç geldiğini, sınavda ilgili mevzuatta belirtilen görevleri yapmadığını veya ilgili mevzuata aykırı hareket ettiğini tespit etmesi durumunda gerekli inceleme/soruşturmanın yapılmasını sağlar. Soruşturma sonucunda haklarında 28/A maddesi hükümleri doğrultusunda işlem yapılmasını sağlar.

Sınav sürecini kontrol edecek ve denetleyecekler

MADDE 29/A – (Ek: RG-19/10/2017- 30215)

(1) Sınav sürecini kontrol edecek ve denetleyecekler;

a) Sınavın başlangıç saatinden bir saat önce toplantı yapılan binaya gelerek hazırlanan listeyi imzalar.

b) Sınavda kullanılacak direksiyon eğitim ve sınav araçlarının EK-12’de yer alan Direksiyon Eğitimi Dersi Sınavı Aracı Kontrol Formunda belirtilen şartları taşıyıp taşımadığını sınav başlangıcından önce inceleyerek düzenlediği formu sınav yapılacak araçta görevli komisyona veya usta öğreticiye teslim eder.

c) Sınav süresince güzergâhta görevlendirildiği alanda bulunarak;

1) Direksiyon eğitimi sınav takip ve sonuç listesinde isimleri bulunan kursiyerlerin, sınavlara eğitimini aldıkları sertifika sınıfına uygun ve plakası belirtilmiş olan araçlarla girip girmediklerini,

2) Sınav için belirtilen sınav süresine uyulup uyulmadığını,

3) Direksiyon eğitimi dersi sınavı uygulama ve değerlendirme komisyonu başkan ve üyelerinin direksiyon eğitimi sınav takip ve sonuç listesinde adının olup olmadığını,

4) Sınav aracında bulunan direksiyon usta öğreticisinin kimlik tespitini yaparak direksiyon eğitimi sınav takip ve sonuç listesinde adının olup olmadığını,

5) Sınavda, bu Yönetmelikte belirtilen diğer kurallara uyulup uyulmadığını kontrol eder.

ç) Kursiyer EK-3 veya EK-4'te yer alan Direksiyon Eğitimi Dersi Sınav Değerlendirme Formunda belirtilen davranışları yaptığı hâlde sınavı sonlandırmayan komisyon üyelerinin ad ve soyadları ile komisyon numarasını EK-11'de yer alan Direksiyon Eğitimi Dersi Sınav Denetim Formuna işleyerek haklarında gerekli inceleme ve soruşturma yapılmak üzere millî eğitim müdürlüğüne verir.

d) Güzergâhı ilgili mevzuat hükümlerine uygun olmayan veya gerek görmesi hâlinde bu ilçelerin sınavının, güzergâhı uygun olan başka bir ilçede yapılmasını il millî eğitim müdürüne teklif eder.

Güvenlik personeli

MADDE 29/B – (Ek: RG-19/10/2017- 30215)

(1) İl/ilçe emniyet müdürlüğü/jandarma komutanlığından, birisi trafikten sorumlu olmak üzere iki personel görevlendirilir. Direksiyon eğitimi dersi sınavı için görevlendirilen güvenlik personeli resmî kıyafetle görev yapar. Bu görevliler:

a) Direksiyon eğitimi dersi sınavı başlama saatinden 30 dakika önce sınav yürütme komisyonuna giderek kimlik ve iletişim bilgilerini verir.

b) Direksiyon eğitimi dersi sınav güzergâhında dolaşarak sınav sonuna kadar gerekli güvenlik önlemlerini alıp sınavın güvenliğini ve huzurunu sağlar.

c) Sınavın güvenliğini ve huzurunu bozacak durumların oluşması hâlinde gerekli müdahaleyi yapar.

ç) Kursiyerin alkol, uyuşturucu veya uyarıcı maddeler etkisinde olup olmadığını kontrol eder ve gerekirse ölçer.

Direksiyon eğitimi dersi sınavı

MADDE 30 – (Değişik: RG-5/12/2015-29553)

(1) İlçede bir (**Değişik ibare: RG-19/10/2017- 30215**) eğitim döneminin direksiyon eğitimi dersini tamamlayan ve teorik derslerin sınavında başarılı olan kursiyerlerle direksiyon eğitimi dersi sınavından başarısız olan kursiyerler, o (**Değişik ibare: RG-19/10/2017- 30215**) eğitim döneminin direksiyon eğitimi dersi sınavına alınır. Bir günde en fazla 600 kursiyerin sınava alınması esastır.

a) Direksiyon eğitimi dersi sınavı için ilçede o (**Değişik ibare: RG-19/10/2017- 30215**) sınav döneminde sınava girecek kursiyer sayısının 600'den fazla olması veya kursta yeterli sayıda direksiyon eğitim ve sınav aracı ya da usta öğreticisi bulunmaması halinde farklı günlerde sınav yapılır.

b) Direksiyon eğitimi dersi sınavı için ilçede o (**Değişik ibare: RG-19/10/2017- 30215**) sınav döneminde birden fazla günde sınav yapılması halinde her gün için sınav yürütme komisyonu, direksiyon eğitimi dersi sınavı uygulama ve değerlendirme komisyonu ile diğer sınav personeli görevlendirilir ve her gün için görevlilere ayrı ücret ödenir.

c) Direksiyon eğitimi dersi sınavına; ilçede o (**Değişik ibare: RG-19/10/2017- 30215**) sınav döneminde sınava girecek kursiyer sayısı 3000'i aşması durumunda, bir günde en az 360, en fazla 960 kursiyer sınava alınabilir. 3000'in altındaki ilçelerde ise en az (**Değişik ibare: RG-7/3/2017-30000**) 250, en fazla 600 kursiyer sınava alınabilir. (**Ek cümle: RG-22/4/2017-30046**) (**Mülga cümle: RG-19/10/2017- 30215**) (...)

ç) (**Değişik: RG-19/10/2017- 30215**) Direksiyon eğitimi dersi sınavına; ilçede o sınav döneminde sınava girecek kursiyer sayısına yetecek direksiyon eğitim ve sınav aracı ya da usta öğreticinin bulunmaması hâlinde direksiyon eğitimi dersi sınavı, birden fazla güne kursiyer sayısı dengeli dağıtılarak yapılır.

(2) Kurs müdürlüklerince sınav gününden en az dört iş günü önce kurslar, kendilerine Özel MTSK Modülünde belirlenen sınav tarihi ve kontenjanına göre direksiyon eğitim ve sınav aracının ve her bir direksiyon eğitim ve sınav aracı için en çok 12 kursiyer ile araçta görevlendirilen direksiyon usta öğreticisinin bilgileri Özel MTSK Modülüne girilir. Her kursiyer adına sertifika sınıfına göre düzenlenmiş üçer adet (**Değişik ibare: RG-7/3/2017-30000**) (EK-3) veya (EK-4) formu millî eğitim müdürlüğüne teslim edilir. (**Ek cümle: RG-1/7/2018-30465**) Direksiyon eğitimi dersi sınavı değerlendirmesi elektronik ortamda yapılacak ise (EK-3) veya (EK-4) formları istenmez.

(3) (**Ek: RG-7/3/2017-30000**) Sınavda bir günde kursun bütün kursiyerlerinin sınava alınması ve aynı günde alınan kursiyer sayısı dikkate alınarak kurstaki araçların görevlendirilmesi yapılır. Aynı kursun kursiyerlerinin sınavının ikinci günde de yapılması durumunda, ilk günde görevlendirilmeyen araçlar ve usta öğretmenler görevlendirilir. Araçların yetmemesi durumunda ilk gün görevlendirilen araçlara da görev verilir.

Direksiyon eğitimi dersi sınavı uygulama ve değerlendirme komisyonu
(**Ek ibare: RG-19/10/2017- 30215**) ve görevleri

MADDE 31 – (Değişik: RG-5/12/2015-29553)

(1) (**Değişik: RG-19/10/2017- 30215**) Direksiyon eğitimi dersi sınavı uygulama ve değerlendirme komisyonu bir başkan ve bir üyeden oluşur. Başkan ve üye; Genel Müdürlük, il/ilçe millî eğitim müdürlüğü personeli, il/ilçe millî eğitim müdürlüğüne bağlı resmî kurumların, resmî okulların öğretmeni veya diğer personeli arasından, Bakanlıkça verilmiş motorlu taşıt sürücüleri kursu direksiyon eğitimi dersi sınav sorumlusu belgesi bulunan, en az yüksekokul mezunu, en az üç yıl önce alınmış ve kursiyerin alacağı sürücü sertifikası sınıfından sürücü belgesi bulunanlar arasından oluşturulur. Direksiyon eğitimi dersi sınavı uygulama ve değerlendirme komisyonunda görevlendirilecekler arasında kursiyerin alacağı sürücü sertifikası sınıfından sürücü belgesi bulunmaması hâlinde “M”, “A1”, “A2”, “A” ve “B1” sürücü sertifikası sınıfından en az “A2” sürücü belgesi olanlar, diğer sürücü sertifikası sınıfından ise en az “D” sınıfı

sürücü belgesi bulunanlar arasından oluşturulur. Direksiyon eğitimi dersi sınavı uygulama ve değerlendirme komisyonu başkan ve üyeleri;

a) Sınav başlangıç saatinden bir saat önce sınav yürütme komisyonu tarafından belirlenen yerde yapılacak toplantıya katılarak sınav evrakını teslim alır.

b) Direksiyon eğitimi sınav takip ve sonuç listesinde isimleri bulunan kursiyerlerin, kimlik bilgileri ile sınavlara eğitimini aldıkları sertifika sınıfına uygun ve plakası belirtilmiş olan araçlarla girip girmediklerini, kursiyerlere kurs müdürlüğünce düzenlenen K Sınıfı Sürücü Aday Belgesinin geçerlilik süresinin bitip bitmediğini ve usulüne uygun doldurulup doldurulmadığını kontrol eder. Verilen randevu saatinde sınav başlangıç alanında hazır bulunmayan kursiyeri sınava almaz.

c) Sınava girecek kursiyerin kimliğini tespit etmek üzere; sınav giriş belgesi ile nüfus cüzdanı/pasaport/daha önceden alınmış sürücü belgesi ve renkli fotoğraflı direksiyon eğitimi sınav takip ve sonuç listesini karşılaştırıp kontrol ederek sınavı başlatır. Ancak asker olan kişilerin nüfus cüzdanları birlikleri tarafından alınmış ise bunların askeri kimlik belgeleriyle sınava alınmalarını sağlar.

ç) Sınavı, kursiyerlerin alacağı sertifika sınıfına uygun araçlarla bu Yönetmelikte belirtilen esaslar doğrultusunda yapar ve değerlendirir. Otomatik şanzımanlı direksiyon eğitim ve sınavı aracı ile eğitim alanların sınavını ise bu araçların özelliklerini dikkate alarak yapar.

d) “B”, “C1”, “C”, “D1”, “D”, “BE”, “C1E”, “CE”, “D1E”, “DE” sınıfı sertifika sınavlarında görev alan direksiyon eğitimi dersi sınavı uygulama ve değerlendirme komisyonu başkanı, ilk altı kursiyerin sınavını yaptıktan sonra üye ile araçtaki yerlerini değiştirir. İlk altı kursiyerin sınavının komisyon üyesi, son altı kursiyerin sınavında komisyon başkanı olarak aracın ön koltuğunda oturarak görev yapar. “M”, “A1”, “A2”, “A” ve “B1” sınıfı sertifika sınavlarında görev alan direksiyon eğitimi dersi sınavı uygulama ve değerlendirme komisyonu başkanı ve üyesi de ilk altı kursiyerden sonra yer değiştirir.

e) **(Değişik: RG-1/7/2018-30465)** Direksiyon eğitimi dersi sınavında, direksiyon eğitimi dersi sınavı uygulama ve değerlendirme komisyonu üyesi geri park etme alanında ve geri geri giderken şeridini koruyarak köşeden sağa ya da sola 90 derece açıyla dönme alanında araçtan inerek bu alanda yapılması gereken davranışların 34 üncü maddenin ikinci fıkrasının (ç) ve (ı) bentlerine uygunluğunu değerlendirir, bu alandaki davranış tamamlanınca araca biner. Direksiyon usta öğreticisi de geri geri park etme ve geri geri giderken şeridini koruyarak köşeden sağa ya da sola 90 derece açıyla dönme alanlarında araçtan inerek kursiyerin park etme ve geri geri giderken şeridini koruyarak köşeden sağa ya da sola 90 derece açıyla dönme sürecini izler, bu alanlardaki davranış tamamlanınca araca biner.

f) Bütün kursiyerlerin sınavları tamamlandıktan sonra Özel MTSK Modülü üzerinden alınan direksiyon eğitimi sınav takip ve sonuç listesine sınav sonuçlarını yazarak imzalar ve sınav yürütme komisyonuna teslim eder.

(2) Direksiyon eğitimi dersi sınavı uygulama ve değerlendirme komisyonunda görev alan personel, il/ilçe millî eğitim müdürlüklerince; mevzuatta değişiklik yapılması veya uygulamalarda eksiklik görülmesi halinde Bakanlıkça belirlenecek usul ve esaslara göre hizmet içi eğitime alınır. **(Ek cümle: RG-12/9/2019-30886)** Hizmet içi eğitimi tamamlayıp sınavda başarılı olanların bilgileri il/ilçe millî eğitim müdürlüklerince Özel MTSK Modülüne girilir, ilçeden ayrılan personel ise Özel MTSK Modülünden çıkarılır. Direksiyon eğitimi dersi sınavı uygulama ve değerlendirme komisyonunda görev alanlardan hizmet içi eğitim sonunda yapılan değerlendirmede başarılı olanlara sınavlarda görev verilir. Yeterli olmayanlar tekrar hizmet içi eğitimine alınırlar. Bu eğitimi almayanlarla eğitim sonucunda yapılan sınavda başarısız olanlara ve **(Değişik ibare: RG-19/10/2017- 30215)** Bu Yönetmeliğin 28/A maddesinin altıncı fıkrası hükmü (Değişik ibare: RG-7/3/2017-30000) doğrultusunda bahsedilen davranışları üçüncü kez yaptığı tespit edilen ve bir yıl süreyle görev verilmeyen direksiyon eğitimi dersi sınavı uygulama ve değerlendirme komisyonu başkan ve üyesine, tekrar hizmet içi eğitimine katılıp başarılı olmadan direksiyon eğitimi dersi sınavlarında görev verilmez.

Direksiyon eğitimi dersi sınavı uygulama ve değerlendirme komisyonu hizmet içi eğitim faaliyetleri

MADDE 31/A – (Ek: RG-19/10/2017- 30215)

(1) Bakanlıkça verilmiş motorlu taşıt sürücüleri kursu direksiyon eğitimi dersi sınav sorumlusu belgesine sahip olanlar Genel Müdürlükçe hazırlanan hizmet içi eğitim programına göre eğitime alınırlar. Hizmet içi eğitimini tamamlayanlar EK-3 veya EK-4'te yer alan Direksiyon Eğitimi Dersi Sınav Değerlendirme Formunda belirtilen değerlendirmelere göre sınava tabi tutulurlar. Sınavda başarılı olanlara EK-15'te yer alan Motorlu Taşıt Sürücüleri Kurs Uygulama Sınav Sorumlusu Hizmet İçi Eğitim Tamamlama Belgesi verilir. Bu belgeye sahip olmayanlar direksiyon eğitimi dersi sınavında görev alamazlar.

(2) Hizmet içi eğitimlerde;

a) Teorik dersler için ölçme ve değerlendirme, eğitim yönetimi ve denetimi ile trafik alanlarında en az lisans mezunu öğretmenler ile alanında uzman, akademik çalışma yapmış maarif müfettişleri, müdür yardımcıları, şube müdürleri, öğretmen, eğitici ya da öğretim görevlisi,

b) Uygulamalı eğitimler için yüksek okul mezunu özel motorlu taşıt sürücüleri kurslarında en az 5 yıl görev almış direksiyon eğitimi usta öğretmenleri görevlendirilebilir.

(3) Direksiyon eğitimi dersi uygulama sınavlarında il/ilçe millî eğitim müdürünün veya görevlendireceği, kursların iş ve işlemlerini yürütmekle görevli müdür yardımcısı/şube müdürünün başkanlığında, millî eğitim müdürlüğünden bir şube müdürü ve direksiyon usta öğreticisi belgesine sahip bir kurs müdüründen komisyon oluşturulur.

Direksiyon eğitimi dersi sınav değerlendirme formu

MADDE 32 – (1) Değerlendirmelerde tükenmez veya dolma kalem kullanılır.

(2) Direksiyon eğitimi dersi sınavı uygulama ve değerlendirme komisyonu başkan ve üyesi, direksiyon eğitimi dersi sınavını yaptığı her kursiyer için (EK-3) veya (EK-4) formu doldurur ve imzalar. **(Ek cümle: RG-7/3/2017-30000)** (EK-3) veya (EK-4) formu elektronik ortamda düzenlenmiş ise elektronik ortamda değerlendirilerek onaylar.

(3) **(Değişik: RG-7/3/2017-30000)** Başkan ve üye tarafından ayrı ayrı düzenlenen ve imzalanan (EK-3) veya (EK-4) formunda kursiyerin başarılı görülmesi hâlinde kursiyer sınavda başarılı sayılır. Kursiyeri, başkan veya üyeden birisinin başarılı diğerinin ise başarısız olarak değerlendirmesi durumunda başkanın değerlendirmesi esas alınır. Başarılı veya başarısız her kursiyer için ayrı bir (EK-3) veya (EK-4) formu doldurulup başkan ve üye tarafından imzalanır. Başarısız olan kursiyerin başarısız olma nedeni formların ilgili bölümüne yazılır. Bu formlar sınav yürütme komisyonuna teslim edilir.

Direksiyon eğitimi dersi sınav uygulama ve değerlendirme komisyonu üyelerinin araçlardaki yerleri

MADDE 33 – (Değişik: RG-5/12/2015-29553)³

(1) “M”, “A1”, “A2”, “A” ve “B1” sınıfı sertifika sınavlarında, başkan ve üye araca binmez, ancak kursiyeri uygun bir yerden gözleyerek ve akan trafikte kurs tarafından temin edilen herhangi bir araçtan kursiyeri takip ederek değerlendirme yapar. Direksiyon eğitimi dersi sınavı uygulama ve değerlendirme komisyonu, **(Değişik ibare: RG-7/3/2017-30000)** cep telefonu hariç uygun iletişim araçları ile kursiyeri yönlendirir. **(Ek cümle: RG-19/10/2017-30215)** Görevli direksiyon usta öğreticisi de takip aracında yer alır.

(2) “F” sınıfı sertifika sınavlarında da gerekli görürlerse “M”, “A1”, “A2”, “A” ve “B1” sınıfı sertifika sınavında olduğu gibi değerlendirme yapılır.

(3) “B”, “BE”, “D1”, “D”, “D1E” ve “DE” sınıfı sertifika sınavında kursiyer aracın sürücü koltuğunda, direksiyon eğitimi dersi sınav uygulama ve değerlendirme komisyonu başkanı öndeki diğer koltukta, direksiyon eğitimi dersi sınav uygulama ve değerlendirme komisyonu üyesi aracın sağ arka koltuğunda, kurumda görevli direksiyon usta öğreticisi ise sol arka koltukta oturur.

(4) **(Değişik: RG-19/10/2017- 30215)** “C1”, “C”, “C1E” ve “CE” sınıfı sertifika sınavında, kursiyer aracın sürücü koltuğunda, direksiyon eğitimi dersi uygulama ve değerlendirme komisyonu başkanı öndeki diğer koltukta oturur. Direksiyon eğitimi dersi uygulama ve değerlendirme komisyonu üyesi akan trafikte kurs tarafından temin edilen herhangi bir araçtan kursiyeri takip ederek değerlendirme yapar. Görevli direksiyon usta öğreticisi de bu araçta bulunur.

(5) Emniyet kemeri kullanılması zorunlu olan araçlarda eğitim ve sınav esnasında araçta bulunanların emniyet kemerinin takılması zorunludur.

“B”, “BE”, “D1”, “D”, “D1E”, “DE”, “C1”, “C1E”, “C”, “CE” ve “F” sınıfı sertifika sınavı (Değişik başlık: RG-5/12/2015-29553)³

MADDE 34 – (1) (Değişik fıkra: RG-5/12/2015-29553)³ “B”, “BE”, “D1”, “D”, “D1E”, “DE”, “C1”, “C1E”, “C”, “CE” ve “F” sınıfı sertifika sınavları, **(Değişik ibare: RG-19/10/2017- 30215)** güzergâhın bulunduğu karayolunda ve akan trafik içinde başlatılır.

(2) **(Değişik: RG-7/3/2017-30000)**

Sınavda kursiyer;

a) Araç bilgisini ölçmeye yönelik sorulara cevap verir.

b) Aracı çalıştırır ve hareket ettirir.

c) Sınavın yapıldığı güzergâhta aracın cinsi ve yol için belirlenen azami hız sınırına ulaşır.

ç) **(Değişik: RG-19/10/2017- 30215)** “B”, “C1”, “C”, “D1” ve “D” sertifika sınıfı araçlarda aşağıda özellikleri belirtilen alana iki araç arasına veya yüksekliği en az 100 cm yüksekliğindeki konilerin arasına geri geri giderek EK-13’te belirtilen şemaya göre trafik kurallarına uyarak tek hamlede girip, bu alan içinde en fazla iki hamle yaparak aracı kaldırıma veya konilere çarpmadan kaldırıma paralel park eder. Park işlemi yapılırken araçtaki kursiyeri sözlü uyararak park sensörleri ile geri görüş kamerası olan araçların bu cihazları kapatılır. Park alanının park edecek aracın bir buçuk katı uzunluğunda ve aracın genişliğinden 50 cm fazla olması gerekir. Bu alan, kaldırımdan 50 cm açıktaki yatay çizgi ile belirlenir ve bu çizgi 50 cm’lik alanın içinde yer alır. Konilerin konulduğu yerler dikey çizgilerle belirlenir. Farklı uzunluklardaki HB/SEDAN gibi araçlar için ayrı ayrı park alanları düzenlenir. “BE”, “C1E”, “CE”, “DE” ve “D1E” sertifika sınıfı araçlarda geri geri park etme işlemleri ise araca **(Değişik ibare: RG-22/2/2018-30340)** römork takılı olarak en fazla iki hamlede EK-14’te yer alan şemada belirtildiği şekilde gerçekleştirilir. Bu araçlarda da park işlemi gerçekleştirilirken araçtaki kursiyeri sözlü uyararak park sensörleri ile geri görüş kamerası olan araçların bu cihazları kapatılır. Park yerinden konilere çarpmadan kurallara uygun olarak çıkar.

d) **(Değişik: RG-19/10/2017- 30215)**En az % 7 çıkış eğimli yolda aracı durdurup, 30 saniye bekledikten sonra el freni kullanmaksızın trafik kurallarına uyarak eğimli yolda aracı 50 cm’den fazla geri kaçırmadan tekrar ileri hareket ettirir.

e) **(Değişik: RG-19/10/2017- 30215)**Aracı şerit ihlali yapmadan ve trafik kurallarına uyarak 25 metre geri geri götürür.

f) Sinyalize edilmiş dönel/akıllı kavşakta sağa veya sola dönüşler yapar.

g) Gerektiğinde aracın silecek, ışık ve havalandırma gibi kumanda düğmelerini kullanır.

ğ) Dönel/akıllı/üç veya daha fazla kollu kontrollü ve kontrolsüz kavşaklara kuralına uygun olarak yaklaşır, kavşağı geçer veya dönüş yapar.

h) **(Değişik: RG-19/10/2017- 30215)** Güzergâhın uygun alanında 30 km hıza ulaştıktan sonra ani fren yapar. “BE”, “C1E”, “CE”, “D1E” ve “DE” sınıfı sertifika sınavlarında ise 20 metre mesafe içinde aracın durdurulmasını ister.

ı) Geri geri giderken şeridini koruyarak köşeden sağa ya da sola **(Ek ibare: RG-22/2/2018-30340)** tek hamlede 90 derecelik açı ile dönüş yapar. **(Ek ibare: RG-22/4/2017-30046)** (“BE”, “D1E”, “DE”, “C1E”, “CE” sertifika sınıfı araçlar hariç).

i) Trafik kurallarına uyar ve sürüş esnasında aynaları kontrol eder.

j) EK-4 formda belirtilen davranışlara ilişkin diğer uygulamaları yapar.

“M”, “A1”, “A2”, “A” ve “B1” sınıfı sertifika sınavı **(Değişik başlık: RG-5/12/2015-29553)**³

MADDE 35 – (1) (Değişik fıkra: RG-5/12/2015-29553)³ “M”, “A1”, “A2”, “A” ve “B1” sınıfı sertifika sınavları, **(Değişik ibare: RG-19/10/2017-30215)** güzergâhın bulunduğu karayolu üzerinde veya hemen bitişiğinde, (EK-7)’deki krokide belirlenen **(Değişik ibare: RG-7/3/2017-30000)** ölçülere göre seyyar olarak hazırlanan sınav alanında başlatılır. Bu alanda başarılı olan kursiyerin sınavına akan trafikte devam ettirilerek tamamlatılır.

(2)(Değişik: RG-7/3/2017-30000)

Krokide belirtilen alanda kursiyer;

- a) Araç bilgisini ölçmeye yönelik sorulara cevap verir.
- b) Krokide belirtilen alanda motoru çalıştırır ve hareket ettirir.
- c) Sağdan başlayarak dokuz koni arasında slalom yapar.
- ç) Konilerin bitiminde yedi metre çapındaki iki çember içerisinde sekiz çizer.
- d) 20 metre uzunluğunda 20 cm genişliğindeki sarı çizgi üzerinde düzlemesine denge sağlama hareketi yapar (“B1” sertifika sınıfı hariç).
- e) “M” sertifika sınıfı araçlar için azami **(Değişik ibare: RG-19/10/2017-30215)** 25 km, “A1”, “A2”, “A” ve “B1” sertifika sınıfı araçlar için azami **(Değişik ibare: RG-19/10/2017-30215)** 40 km hıza ulaşır.

f) Fren yapar ve durur.

g) **(Değişik: RG-19/10/2017-30215)** 20 km hıza ulaştıktan sonra önüne konulan 1 metre genişliğindeki engele en fazla 3 metre kala sağdan veya soldan kaçar. Engeli en fazla 3 metre geçtikten sonra tekrar yoluna girer. Engelden 100 cm’den daha fazla açıktan gidemez.

ğ) 20 km hıza ulaştıktan sonra ani fren yapar.

h) (EK-3) formunda belirtilen davranışlara ilişkin diğer uygulamaları yapar.

(3) Sınavda kullanılan araç-gereçler kurslar tarafından sınav merkezinde hazır bulundurulur.

(4) **(Ek: RG-7/3/2017-30000)** (EK-7)’deki krokide belirlenen alanda yapılan değerlendirmeler tek seferde tamamlanır.

(5) **(Ek: RG-7/3/2017-30000)** Sınavın akan trafikte yapılan bölümü (EK-3) formuna göre yapılarak değerlendirilir. Bu aşamada:

a) Sınavın yapıldığı güzergâhta aracın cinsi ve yol için belirlenen azami hız sınırına ulaşır.

b) Sinyalize edilmiş dönel/akıllı kavşakta sağa veya sola dönüşler yapar.

c) Dönel/akıllı/üç veya daha fazla kollu kontrollü ve kontrolsüz kavşaklara kuralına uygun olarak yaklaşır, kavşağı geçer veya dönüş yapar.

ç) Trafik kurallarına uyar ve ayna kontrollerini yapar.

d) (EK-3) formunda belirtilen davranışlara ilişkin diğer uygulamaları yapar.

Römork takılarak yapılacak sınavlar

MADDE 36 – (Değişik: RG-5/12/2015-29553)³

(1) “BE”, “C1E”, “CE”, “DE”, “D1E” sınıfı sürücü sertifikaları için sınavlar 4 üncü maddede belirtilen uygun araçlara takılacak römork veya yarı römorkla yapılır. “F” sınıfı sürücü sertifikası için sınavlar ise sınavın yapılacağı traktörün katar ağırlığına uygun römorkla yapılır. **(Mülga cümle: RG-19/10/2017-30215)**
(...)

ONUNCU BÖLÜM

Sertifikaların Düzenlenmesi ve Verilmesi Esasları

Sertifikaların düzenlenmesi esasları

MADDE 37 – (1) Sertifika düzenlenirken;

a) Sertifikalardaki tüm bilgiler tam, okunaklı, silinti ve kazıntı yapılmadan siyah mürekkeple veya bilgisayarla yazılır, imzalanır ve soğuk damgaları yapılır. Düzenleme sırasında herhangi bir sebeple iptali gerekenler, seri numarası belirtilerek bir tutanakla tespit edilir.

b) Sertifikalara, sertifika almaya hak kazanılan son sınav tarihi yazılır.

Sertifikaların verilmesi

MADDE 38 – (Değişik: RG-4/3/2014-28931)

(1) Yapılan sınavlarda başarı gösteren kursiyerlere Özel Motorlu Taşıt Sürücüsü Sertifikası (EK-6) verilir. Sertifika bilgileri, imza, fotoğraf ve sağlık raporu sürücü belgesi düzenlenmesine esas olmak üzere elektronik sistemle (**Değişik ibare: RG-1/7/2018-30465**) Nüfus ve Vatandaşlık İşleri Genel Müdürlüğüne iletilir. Sertifikanın herhangi bir sebeple iptali, kursun doğrudan bağlı bulunduğu il millî eğitim müdürlüğü tarafından yapılır.

Farklı bir sınıf sertifika alma

MADDE 39 – (Değişik: RG-7/3/2017-30000)

(1) Karayolları Trafik Yönetmeliğinin geçici 10 uncu maddesi kapsamına giren sürücü belgesi sahibi olup farklı bir sınıfın motorlu taşıt sürücü sertifikası almak isteyenler Tablo 2’de, bunların dışındaki sürücü belgesi sahiplerinden farklı bir sınıfın motorlu taşıt sürücü sertifikası almak isteyenler ise Tablo 1’de istedikleri sertifika sınıfının şartlarını taşımak kaydıyla aşağıdaki tablolarda belirtilen ders saati sayısı kadar direksiyon eğitimi dersini alırlar:

Mevcut Sürücü Belgesi	TABLO-1 Sürücü Belgesinden Farklı Sürücü Belgesi Alacakların Alınan Trafikte Almaları Gereken Direksiyon Eğitimi Dersi Saat Sayıları																
	M	A1	A2	A	B1	B	BE	C1	C1E	C	CE	D1	D1E	D	DE	F	G
M		12	12	12	12	14											12
A1			6	6	6	14											12
A2				6	6	14											12
A					6	14											12
B1		12	12	12		14											12
B		12	12	12			6	10		20		7		14			
BE		12	12	12				10		20		7		14			
C1		12	12	12			6		6	10		4		10			
C1E		12	12	12						10		4		10			
C		12	12	12			6					6	4	7			
CE		12	12	12									4	7			
D1		12	12	12			6	5		14				7			
D1E		12	12	12				5		14				7			
D		12	12	12			6	5		10			6		6		
DE		12	12	12				5		10							
F		12	12	12	12	14											
G		12	12	12	12	14											

Mevcut Sürücü Belgesi	TABLO 2 Sürücü Belgesinden Farklı Sürücü Belgesi Alacakların Akan Trafikte Almaları Gereken Direksiyon Eğitimi Dersi Saat Sayıları																
	M	A1	A2	A	B1	B	BE	C1	C1E	C	CE	D1	D1E	D	DE	F	G
A1			6	6	6	14										12	
A2						14										12	
B		12	12	12			6	5		14				7			
C		12	12	12			6		6		6		6	7			
D		12	12	12											6		
E		12	12	12			6		6			6		6			
E 28/4/1997 önce		12	12	12													
F		12	12	12	12	14											
G		12	12	12	12	14											

(2) Sürücü belgesinde veya sürücü sertifikasında sadece otomatik şanzımanlı araç kullanabileceği belirtilenler, kendi sertifika sınıflarına ait manuel vitesli araç kullanmak üzere sürücü sertifikası alabilmeleri için direksiyon eğitimi dersinin yarısına devam ederler.

(3) Birinci fıkrada belirtilen eğitim süreleri sonunda kurs tarafından (**Mülga ibare: RG-19/10/2017- 30215**) (...) sınava girmesi uygun görülerek Özel MTSK Modülü üzerinden onay verilen ve il/ilçe millî eğitim müdürlüklerince yapılan direksiyon eğitimi dersi sınavlarında başarılı olanlara ilgili sertifika verilir.

(4) Dış ülkelerden alınmış sürücü belgesi trafik tescil kuruluşlarında ülkemiz sürücü belgesiyle değiştirildikten sonra farklı sınıf sertifika almak için motorlu taşıt sürücü kurslarına müracaat edilebilir.

(5) (**Ek: RG-7/3/2017-30000**) Farklı bir sınıf sertifika alacakların direksiyon eğitimi dersleri, direksiyon eğitim alanında veya simülasyon üzerinde yapılmayıp tamamı akan trafikte yapılabilir.

Zayıf edilen ve yıpranan sertifikaların değiştirilmesi

MADDE 40 – (1) Düzenlendiği tarihten itibaren iki yıl içinde zayıf edilen veya yıpranmış olan sertifikanın sahibine, dilekçeyle müracaatı üzerine sertifika aldığına dair kurs müdürlüğünce düzenlenen ve millî eğitim müdürlüğünce onaylı bir belge verilir.

ONBİRİNCİ BÖLÜM

Tutulması Gereken Defter ve Dosyalar

Kurslarda kullanılacak belgeler

MADDE 41 – (1) Kurslarda, Bakanlıkça tespit edilmiş olan ve bu Yönetmeliğin ekinde yer alan belgeler kullanılır.

Defter ve dosyalar ile saklanma süresi

MADDE 42 – (1) (**Değişik: RG-5/12/2015-29553**) Defterlerin sayfaları numaralandırılır, kurs kaşesi ile tasdik edilir ve son sayfaya adedi yazılarak kurs müdürü tarafından onaylanır. Defter ve dosyalar güvenlik altında bulundurulur, bunlar üzerinde silinti ve kazıntı yapılmaz.

(2) Kurslarda tutulacak defter ve dosyalar şunlardır:

- a) Gelen-giden evrak kayıt defteri,
- b) Evrak dosyaları,
- c) Personel özlük dosyası,
- ç) Kursiyer yoklama fişi ve defteri,
- d) Ders defteri,
- e) (Mülga: RG-5/12/2015-29553)
- f) Ücretsiz kursiyerlerle ilgili dosya.

(3) İkinci fıkrada yer alan defter ve dosyalardaki bilgiler, her **(Değişik ibare: RG-19/10/2017- 30215)** eğitim dönemi sonunda yedeklemesi yapılmak koşuluyla elektronik ortamda da tutulabilir.

(4) Defter ve dosyalar, 16/5/1988 tarihli ve 19816 sayılı Resmî Gazete'de yayımlanan Devlet Arşiv Hizmetleri Hakkında Yönetmelik hükümlerine göre saklanır ve görevi yeni alana usulüne göre teslim edilir.

ONİKİNCİ BÖLÜM

Çeşitli ve Son Hükümler

Kursiyer ve sınav ücretleri (Değişik başlık: RG-22/4/2017-30046) (Ek ibare: RG-19/10/2017- 30215) ile görev alanlara ödenecek ücretler

MADDE 43 – (Değişik: RG-5/12/2015-29553)

(1) Kurslar, her yıl sertifika sınıfları ayrı ayrı olmak üzere teorik ve direksiyon eğitimi ders saati ücretlerini, Millî Eğitim Bakanlığı Özel Öğretim Kurumları Yönetmeliği hükümlerine göre belirler.

(2) Kurslarca belirlenerek ilan edilecek ders saati ücretleri, kursun eğitim maliyeti ve kursiyerin girebileceği sınav ile sınavda kullanılacak araçların yakıt giderleri (Mülga ibare: RG-19/10/2017- 30215) (...) de dikkate alınarak 7 kişiden oluşan komisyon tarafından eğitim maliyetlerine göre her yıl **(Değişik ibare: RG-7/3/2017-30000)** Kasım ayında bir sonraki yıl için belirlenen ders saati ücretlerinden az olamaz. Komisyon, vali veya görevlendireceği vali yardımcısının başkanlığında; il milli eğitim müdürü, ilçe milli eğitim müdürlerinden biri, il milli eğitim müdürlüğünde özel motorlu taşıt sürücüleri kurslarından sorumlu milli eğitim müdür yardımcısı/şube müdürü, ilçe milli eğitim müdürlüğünde özel motorlu taşıt sürücüleri kurslarından sorumlu şube müdürlerinden biri, il ticaret odası başkanlığı temsilcisi ve sürücü kurslarına ait sivil toplum kuruluşu temsilcisinden oluşur. **(Ek cümle: RG-7/3/2017-30000)** Komisyon tarafından tespit edilen ders saati ücretinden az olmamak üzere kurslar tarafından belirlenen ders saati ücreti Ocak ayı sonuna kadar Özel Öğretim Kurumları Modülüne girilir.

(3) (Mülga: RG-22/4/2017-30046)

(4) (Ek: RG-7/3/2017-30000) İkinci fıkradaki hükme aykırı hareket eden kurslara, Kanunun 7 nci maddesi çerçevesinde işlem yapılır.

(5) (Ek: RG-22/4/2017- 30046) (Değişik: RG-19/10/2017-30215)⁽⁵⁾ Sınavda görev alanlar ile kursa kayıtlı kursiyerlerin derslere devam durumlarını incelemek ve kontrol etmek üzere görevlendirilenlere ücretlerinin ödenmesi için kursiyerlerden, 2918 sayılı Kanunun 42 nci maddesinin dördüncü fıkrası hükmü gereği Bakanlıkça her yıl ertesi yılın Ocak ayından itibaren uygulanmak üzere Aralık ayında belirlenen miktarda sınav ücreti alınır. Sınava

girecek kursiyerler veya kurs yöneticileri sınav tarihinden 6 iş günü önce sınav ücretlerini Bakanlıkça belirlenen döner sermaye işletmesince açılan banka hesabına yatırır. Liste ve makbuz kurs tarafından il/ilçe millî eğitim müdürlüğüne verilir. Bu ücret dışında kursiyerlerden direksiyon eğitimi sınavı için herhangi bir ad altında ücret alınmaz. **(Değişik cümle: RG-22/2/2018-30340)** Sınavlarda görevlendirilenlerin sınav ücretleri ve harcırah giderleri; kursa kayıtlı kursiyerlerin derslere devam durumlarını incelemek ve kontrol etmek üzere görevlendirilenlerin görev ücretleri ve harcırah giderleri ile sınav hizmetlerinin gerçekleştirilmesi için yapılacak mal ve hizmet alımı bedelleri, harcama yetkilisinin onayı ile; Bakanlıkça veya mahallinde düzenlenen hizmet içi eğitimler ile ihtiyaç duyulan materyallere ilişkin giderler ise Bakanlığın uygun görüşü alınarak harcama yetkilisinin onayıyla kursiyerlerin sınav ücretlerini yatırdığı döner sermaye işletmesi hesabından karşılanır. **(Ek cümle: RG-22/2/2018-30340)** İl millî eğitim müdürlüklerinde kurulan döner sermaye işletmesinde biriken tutar, üç ayda bir Genel Müdürlüğe bildirilir.

(6) **(Ek: RG-19/10/2017- 30215)**⁽⁵⁾ Döner Sermaye İşletmesi tarafından bankada açılan hesaba o sınav günü için yatırılan paradan, Bakanlık veya millî eğitim müdürlüğünce direksiyon eğitimi dersi sınavında görevlendirilenlerin ücretleri ile 10/2/1954 tarihli ve 6245 sayılı Harcırah Kanunu hükümlerine göre harcırah giderleri sınavdan sonraki beş iş günü içinde ilgililerin IBAN numaralarına yatırılır.

(7) **(Ek: RG-19/10/2017- 30215)**⁽⁵⁾ 2918 sayılı Karayolları Trafik Kanununun 42 nci maddesi uyarınca yapılan direksiyon eğitimi dersi sınavlarında görev alanlardan bu fıkra da belirtilen görevleri fiilen yürütenlere bu madde kapsamında belirlenen usul ve esaslara göre sınav ücreti ödenir. Her sınav günü için yapılacak ödeme;

a) Sınav yürütme komisyonu başkan ve üyeleri, her yüz kursiyer başına bir kişiyi geçmemek üzere sınav sürecini denetleyen personel **(Ek ibare: RG-22/2/2018-30340)**, il sınav sorumlusu ve Genel Müdürlükçe gerek görülmesi hâlinde görevlendirilen Bakanlık temsilcisi için 3.800,

b) Her 12 kursiyer başına uygulama ve değerlendirme komisyonu başkan ve üyesi için 3.300,

c) Sınavlarla ilgili iş ve işlemleri yürütmek üzere kursiyer sayısı dikkate alınarak **(Mülga ibare: RG-22/2/2018-30340)** (...) görevlendirilen diğer personel için 2.400,

ç) Sınav güvenliğinin sağlanması amacıyla görevlendirilen en fazla iki güvenlik görevlisi için 1.900,

gösterge rakamının memur aylık katsayısı ile çarpımı suretiyle bulunacak tutarı geçmez.

(8) **(Ek: RG-19/10/2017- 30215)**⁽⁵⁾ Bir ay içinde aynı kişiye yapılabilecek azami ödeme yedinci fıkranın (a) bendi kapsamında görev yapanlardan Bakanlık temsilcisi için 7.600, diğerleri için 17.000; (b) bendi kapsamında görev yapanlar için 11.000; (c) bendi kapsamında görev yapanlar için 8.500; (ç) bendi kapsamında görev yapanlar için 6.500 gösterge rakamının memur aylık katsayısı ile çarpımı sonucu bulunan tutarı geçmez.

(9) (Ek: RG-19/10/2017- 30215)⁽⁵⁾ Teorik ve direksiyon uygulama eğitimlerinin inceleme ve kontrollerinde görev alanlara, fiilen inceleme yaptıkları her gün için 1.000 gösterge rakamının memur aylık katsayısı ile çarpımı sonucu bulunan tutarda görev ücreti ile 6245 sayılı Harcırah Kanunu hükümlerine göre harcırah giderleri beş iş günü içinde ilgililerin IBAN numaralarına yatırılır. Bu fıkraya göre bir ayda aynı kişiye iki günden fazla görev için ödeme yapılamaz.

(10) (Ek: RG-19/10/2017- 30215)⁽⁵⁾ Sınav yapılan her (Değişik ibare: RG-22/2/2018-30340) ilde görev alan personele (Ek ibare: RG-22/2/2018-30340) aynı gün için ödenebilecek toplam tutar, ilgili sınav günü için kursiyerlerden toplanan sınav ücretlerinden yasal kesintiler yapıldıktan sonra kalan tutarı geçemez.

(11) (Ek: RG-19/10/2017- 30215)⁽⁵⁾ Kursiyer sayısı, görevlilerin görev, yetki ve sorumlulukları, esas alınarak sınav görevlilerine ödenecek sınav ücreti, bu maddede yer alan gösterge rakamlarını geçmemek üzere Genel Müdürlük internet sayfasında yer alan hesaplama cetveline göre belirlenir.

(12) (Ek: RG-19/10/2017- 30215)⁽⁵⁾ Bu madde kapsamında, aynı sınavda aynı kişiye farklı adlar altında birden fazla sınav ücreti ödenemez. Ayrıca, bu maddeye göre sınav ücreti ödenen personele, aynı sınav günü için ilgili mevzuatı uyarınca başka herhangi bir sınav ücreti ödenemez.

Ücretsiz veya indirimli okutulacak kursiyerler

MADDE 44 – (1) Kurslardaki ücretsiz veya indirimli okuyacak kursiyerler ve burslarla ilgili işlemler, Millî Eğitim Bakanlığı Özel Öğretim Kurumları Yönetmeliği hükümlerine göre tespit edilir.

Sertifikaların sürücü belgesine dönüştürülmesi

MADDE 45 – (Değişik: RG-4/3/2014-28931)

(1) Bu Yönetmelik kapsamında elektronik sistem üzerinden Bakanlıkça gönderilen bilgiler ile kamu kurum ve kuruluşları ile gerçek veya özel hukuk tüzel kişilerden güvenli elektronik sistemle alınan diğer bilgiler esas alınmak suretiyle, sürücü adayının trafik tescil birimlerine bizzat müracaat şartı aranmadan, sertifika sürücü belgesine dönüştürülür. Sertifikanın sürücü belgesine dönüştürülmesi işlemi (Değişik ibare: RG-1/7/2018-30465) Nüfus ve Vatandaşlık İşleri Genel Müdürlüğüne, 18/7/1997 tarihli ve 23053 mükerrer sayılı Resmî Gazete’de yayımlanan Karayolları Trafik Yönetmeliğinin 81 inci maddesinde belirtilen usul ve esaslara göre merkezi olarak kişiselleştirilerek basılır ve ilgililerin beyan etmiş oldukları adreslerine posta yoluyla gönderilir.

(2) (Mülga: RG-12/9/2019-30886)

(3) Sürücü sertifikasının sürücü belgesine dönüştürülmesi süresi en çok iki yıldır. Süresi içerisinde sınıfına uygun sürücü belgesi ile değiştirilmeyen sertifikaların geçerliliği sona erer. Sertifikalar sürücü belgesiyle değiştirilmedikçe karayolunda araç kullanma yetkisi vermez. (Ek cümle: RG-7/3/2017-30000) Sürenin son günü hafta sonu veya resmî tatil olması durumunda bu süre ilk iş günü mesai bitimine kadar uzatılır.

Denetim

MADDE 46 – (1) Özel motorlu taşıt sürücüleri kursu her yıl en az bir defa (Değişik ibare: RG-7/3/2017-30000) Bakanlık maarif müfettişleri/Bakanlık

maarif müfettiş yardımcıları/ (Değişik ibare: RG-1/7/2018-30465) il millî eğitim müdür yardımcısı veya şube müdürleri tarafından denetime tabi tutulur. Genel Müdürlük veya valiliklerce gerekli görülürse ayrıca kurslar ve yapılan sınavlar denetlenir.

(2) Denetim tamamlandıktan sonra üç adet “Denetim Raporu” en geç 15 gün içinde düzenlenerek raporun biri kursa, biri ilçe millî eğitim müdürlüğüne diğeri ise raporla birlikte il millî eğitim müdürlüğüne sunulur.

(3) Denetim sonucu noksanlık tespit edilmiş ise:

a) Rapordaki noksanlıklar ile yanlış uygulamalar kurs tarafından en geç 20 gün içerisinde tamamlanarak ve mevzuata uygun şekilde düzeltilerek yazı ile millî eğitim müdürlüğüne bildirilir.

b) Verilen süre sonunda, noksanlık veya yanlış uygulamaların tamamen giderilmediğinin tespiti durumunda, ilgililer hakkında 2918 sayılı Karayolları Trafik Kanununun 123 üncü maddesi ile 5580 sayılı Özel Öğretim Kurumları Kanununa göre işlem yapılır.

(4) Kurslar hakkında düzenlenen inceleme ve soruşturma raporlarında kurslar hakkında düzeltilmesi gereken eksiklikler tespit edilmiş ise bu konular da millî eğitim müdürlüklerince 15 gün içinde kursa bildirilir. Kurs 20 gün içerisinde gereğini yaparak millî eğitim müdürlüğüne bilgi verir.

(5) **(Ek fıkra: RG-5/12/2015-29553) (Değişik: RG-7/3/2017-30000)** Büyükşehir statüsündeki illerde; ilçe millî eğitim müdürlüklerince, büyükşehir statüsünde olmayan illerde; merkez ilçede il millî eğitim müdürlüklerince, diğer ilçelerde ise ilçe millî eğitim müdürlüklerince, kurslarda verilen teorik ve direksiyon eğitimlerini, kursiyerin eğitime gelip gelmediğini, her dönem bu Yönetmelikte belirlenen standartlara uygun olarak verilip verilmediğini inceleyerek kontrol eder. Genel Müdürlükçe bu eğitimler ile kursiyerin eğitime gelip gelmediğini inceleyip kontrol etmek amacıyla Bakanlık görevlisi görevlendirilebilir. **(Mülga cümle: RG-19/10/2017- 30215) (...)**

Teorik ve direksiyon eğitimi derslerinin inceleme ve kontrolü

MADDE 46/A – (Ek: RG-19/10/2017- 30215)

(1) 2918 sayılı Kanun hükümleri doğrultusunda kursiyerlerin teorik ve uygulama sınavına girme şartlarını taşıyıp taşımadıklarını; kurslarda verilen teorik ve direksiyon eğitimlerinin, Özel MTSK Modülüne girilen gün ve saatlerde, ilgili eğitim personeli ile yapıp yapılmadığını ve kursa kayıtlı kursiyerlerin derslere devam durumlarını incelemek ve kontrol etmek üzere kurumlarındaki işler aksatılmayacak şekilde her dönem personel görevlendirilebilir. Görevlendirmeler büyükşehir statüsündeki illerde ilçe millî eğitim müdürlükleri, büyükşehir statüsünde olmayan illerde ise il ve ilçe millî eğitim müdürlüklerince yapılır.

(2) Birinci fıkrada belirtilen hususları incelemek ve kontrol etmek için bir dönemde teorik ve direksiyon uygulama eğitimleri **(Mülga ibare: RG-22/2/2018-30340) (...)** il/ilçe statüsüne göre; öncelikli olarak kursların iş ve işlemlerini yürütmekle görevli il millî eğitim müdür yardımcısı/şube müdürü veya yükseköğretim mezunu şef/memur statüsündeki personel görevlendirilir. Bir eğitim döneminde bir kişiye en fazla iki görev verilir. Görevlendirilen

personel (**Değişik ibare: RG-1/7/2018-30465**), bir günlük görevde en az üç kursa farklı saatlerde ikişer defa giderek inceleme ve kontrol yapar. Aynı günde üç kursun inceleme ve kontrolünü yapamadığında farklı günlerde de kurslarda inceleme ve kontrol yapar. Bu kapsamda bir eğitim döneminde aynı ilçede en fazla üç kişi görevlendirilebilir.

(3) Genel Müdürlükçe gerekli görülmesi hâlinde birinci fıkrada belirtilen hususları incelemek ve kontrol etmek amacıyla Genel Müdürlük personeli de Bakanlık görevlisi olarak görevlendirilebilir. Bakanlık görevlisi görev yazısında belirtilen sayıda kursta inceleme ve kontrol yapar.

(4) Görevlendirilen personel;

a) En az üç kursun inceleme ve kontrolünü yaparak tespitlerini EK-16'da yer alan Özel Motorlu Taşıt Sürücüleri Kurslarında Verilen Teorik Eğitimleri İnceleme ve Kontrol Formuna işler. İlçede üçten az kurs olması durumunda mevcut kursların kontrolünü yapar.

b) En az üç kursun inceleme ve kontrolü yapılarak tespitlerini EK-17'de belirtilen Özel Motorlu Taşıt Sürücüleri Kurslarında Verilen Direksiyon Uygulama Eğitimleri İnceleme ve Kontrol Formuna işler. İlçede üçten az kurs olması durumunda mevcut kursların kontrolünü yapar.

(5) Gerçekleştirilen inceleme ve kontrol sonucunda düzenlenen EK-16 ve EK-17'de yer alan Formlar, varsa tutulan tutanaklar ile diğer belgeler kontrolden itibaren en geç 3 iş günü içerisinde millî eğitim müdürlüğüne gereğinin yapılması amacıyla teslim edilir. İnceleme ve kontrolün Bakanlık görevlisi marifetiyle gerçekleştirilmesi hâlinde aynı belgeler kontrolden itibaren en geç 5 iş günü içerisinde Genel Müdürlüğe teslim edilir. Genel Müdürlükçe gereğinin yapılması amacıyla ilgili valiliğe yazıyla bildirilir.

(6) İnceleme ve kontrollerden önce kurslara bilgi verilmez. Yapılan inceleme ve kontrollerde teorik veya direksiyon eğitimi derslerinde olmadığı tespit edilerek toplam ders saati sayısının da 1/5'inden fazla derse devam etmeyen kursiyerin Özel MTSK Modülünden kaydı silinir.

(7) Kurslarda görevli eğitim personeli, kurumda bulunduğu süre boyunca fotoğraflı kurum kimlik kartını görülecek şekilde yakasına takar.

(8) Kursta kayıtlı kursiyerlerin derslere devam durumlarını incelemek ve kontrol etmek üzere görevlendirilen personelin kursta bulunduğu süre içerisinde kursta bulunmayan kursiyer/kursiyerler o gün için devamsız kabul edilir.

Beyanların doğruluğu

MADDE 47 – (1) Bu Yönetmelik uyarınca yapılmış olan beyanların doğruluğu işlem sonuçlandırılmadan ilgili merci tarafından tespit edilir. Gerçeğe aykırı beyanda bulunanlar hiçbir hak talebinde bulunamazlar. Ayrıca gerçeğe aykırı beyanda bulunduğu tespit edilen kişiler hakkında 5237 sayılı Türk Ceza Kanununun ilgili hükümleri uygulanmak üzere Cumhuriyet savcılığına suç duyurusunda bulunulur.

Yönetmelikte hüküm bulunmayan hususlar

MADDE 48 – (1) Bu Yönetmelikte yer almayan hususlarda, 5580 sayılı Özel Öğretim Kurumları Kanunu, Millî Eğitim Bakanlığı Özel Öğretim Kurumları Yönetmeliği ile diğer ilgili mevzuat hükümleri uygulanır.

Yürürlükten kaldırılan yönetmelik

MADDE 49 – (1) 3/2/1987 tarihli ve 19361 sayılı Resmî Gazete’de yayımlanan Motorlu Taşıt Sürücüleri Kursu Yönetmeliği yürürlükten kaldırılmıştır.

Eğitim personeli

GEÇİCİ MADDE 1 – (Değişik: RG-27/8/2014-29101)

(1) Bu Yönetmeliğin yayımı tarihinden önce, özel motorlu taşıt sürücüleri kurslarında (**Mülga ibare: RG-5/12/2015-29553**) (...) eğitim personeli olarak görev alan veya halen görevde bulunan eğitim personeli ile bu Yönetmeliğin yayımı tarihinden önce açılan Motorlu Taşıt Sürücüleri Direksiyon Eğitimi Öğreticiliği Modüler Programı kurslarına katılıp sertifika alan direksiyon usta öğreticilerinin özlük hakları saklıdır.

Geçmiş dönem sertifikalarının geçerlilik süresi

GEÇİCİ MADDE 2 – (1) (Değişik: RG-28/5/2015-29369) Bu Yönetmeliğin yayımı tarihinden önce, düzenlenmiş olan sürücü sertifikaları 3/7/2015 tarihi mesai saati sonuna kadar sürücü belgesine dönüştürülür. Verilen bu süre içerisinde sınıfına uyan sürücü belgesi ile değiştirilmeyen sertifikaların geçerliliği sona erer.

Direksiyon eğitim alanları ve direksiyon eğitim araçları

GEÇİCİ MADDE 3 – (1) Bu Yönetmeliğin yayımı tarihinden önce, kurum açma izni ile iş yeri açma ve çalışma ruhsatı alan kurslar direksiyon eğitim alanları ile direksiyon eğitim araçlarını bir yıl içinde bu Yönetmelikte belirtilen şartlara uygun hâle getirirler. Verilen süre içerisinde direksiyon eğitim araçları ile ilgili şartları yerine getirmeyen kursların o sertifikaya ait programları iptal edilir.

Önceki dönem kursiyerleri

GEÇİCİ MADDE 4 – (1) Bu Yönetmeliğin yayımı tarihinden önce, açılan dönemlerde kayıtlı olan kursiyerler hakkında bu Yönetmeliğin geçici 2 nci maddesi hariç, 3/2/1987 tarihli ve 19361 sayılı Resmî Gazete’de yayımlanan Motorlu Taşıt Sürücüleri Kursu Yönetmeliği ve ilgili diğer mevzuat hükümleri uygulanır.

Kurslarda kayıtlı olan kursiyerler

GEÇİCİ MADDE 5 – (Ek: RG-5/12/2015-29553) ⁽³⁾

(1) Bu Yönetmeliğin yayımı tarihinden önce kurslarda kayıtlı olan kursiyerler, bu Yönetmelik yürürlüğe girmeden önce yürürlükte olan teorik ve uygulamalı ders programlarından sorumludur. Bu kursiyerlere bu Yönetmelik yürürlüğe girmeden önceki öğretim programlarına uygun sertifika düzenlenir.

Mevcut kurslar

GEÇİCİ MADDE 6 – (Ek: RG-5/12/2015-29553) ⁽³⁾

(1) Bu Yönetmeliğin yayımı tarihinden önce, kurum açma izni ile iş yeri açma ve çalışma ruhsatı alan kurslar öğretim programı sayısını bir yıl içinde bu Yönetmeliğin 8 inci maddesinde belirtilen şartlara uygun hâle getirirler. Verilen sürede ilgili şartları yerine getirmeyen kursların dönem açmalarına izin verilmez.

Direksiyon eğitimi dersi sınavı uygulama ve değerlendirme komisyonunun hizmet içi eğitimi

GEÇİCİ MADDE 7 – (Ek: RG-5/12/2015-29553) ⁽³⁾

(1) Bu Yönetmeliğin yayımı tarihinden itibaren bir yıl içinde bu Yönetmeliğin 31 inci maddesinde belirtilen hizmet içi eğitime katılıp başarılı olmayanlara direksiyon eğitimi dersi sınavı uygulama ve değerlendirme komisyonunda görev verilmez.

Mevcut ve başvurusu bulunan kursların ilçe nüfusuna göre durumu ile 2017 yılı kurs sayısı ilanı

GEÇİCİ MADDE 8 – (Ek: RG-7/3/2017-30000)

(1) Bu maddenin yayımı tarihinden önce, kurum açma izni ile iş yeri açma ve çalışma ruhsatı alan kurslar ile kurs açmak için millî eğitim müdürlüklerine bu Yönetmeliğin yürürlüğe girdiği tarihten önce müracaat edenler için 8 inci maddenin ikinci, üçüncü, dördüncü, beşinci ve altıncı fıkralarındaki hükümler uygulanmaz.

(2) 2017 yılında kurs açılacak il ve ilçelerin ilanı bu maddenin yürürlüğe girdiği tarihten itibaren iki ay içinde yapılır.

Direksiyon eğitimi dersi sınavı uygulama ve değerlendirme komisyonu üyelerinin durumu

GEÇİCİ MADDE 9 – (Ek: RG-7/3/2017-30000)

(1) Bu maddenin yayımı tarihinden önce 31 inci maddenin ikinci fıkrasında belirtilen eğitimi almayan veya eğitim sonucunda yapılan sınavda başarısız olanlara altı ay içerisinde yapılacak hizmet içi eğitime katılıp yapılan sınavda başarılı olmaları halinde direksiyon eğitimi dersi sınavlarında görev verilebilir.

Direksiyon eğitim ve sınav araçlarının levhası

GEÇİCİ MADDE 10 – (Ek: RG-7/3/2017-30000)

(1) Bu maddenin yayımı tarihinden önce kurum açma izni ile iş yeri açma ve çalışma ruhsatı alan kurslar, direksiyon eğitim ve sınav araçlarını üç ay içerisinde 17 nci maddenin ikinci fıkrasının (ç) bendine uygun hale getirirler.

Direksiyon eğitim ve sınav araçları

GEÇİCİ MADDE 11 – (Mülga: RG-19/10/2017- 30215)

Sınav ücreti

GEÇİCİ MADDE 12 – (Ek: RG-19/10/2017- 30215)

(1) Bu maddenin yayımı tarihinden önce 43 üncü madde hükmü gereği komisyonun 2017 yılı için tespit ettiği ders saati ücretleri bir ay içinde yeniden belirlenir. Kurslar, istemeleri hâlinde komisyon tarafından belirlenen bu ücretlere göre eğitim ücretlerini bir ay içinde belirleyerek Özel Öğretim Kurumları Modülüne girerler.

(2) 16/6/2017 tarihinden bu maddenin yayımı tarihine kadar geçen sürede yapılan direksiyon eğitimi dersi sınavlarında görevlendirilenlerin harcırah ve sınav ücretleri ile teorik ve direksiyon eğitimi derslerinin inceleme ve kontrollerinde görev alanların harcırah ve görev ücretleri aşağıdaki hükümler doğrultusunda ödenir:

a) Sınavda görev alanlar sınav günü; gelir vergilerinin hesaplanması ve sınav ücretinin ödenebilmesi için IBAN numarası ile o ay için uygulanan vergi dilimi oranını sınav yürütme komisyonuna verirler.

b) Sınavın yapıldığı direksiyon eğitimi dersi sınav yürütme komisyonunca görevlendirilecek mutemet tarafından Genel Müdürlüğün internet sayfasında yer

alan sınav ücreti hesaplama ekranında belirtilen miktarlardaki brüt sınav ücretleri üzerinden vergi kesintilerini hesaplayarak ilgili vergi dairesine yatırır. İl sınav sorumlusu, il sınav sorumlusu yardımcısı ve bunlar için görevlendirilen şoförlerin ücreti il sınav sorumlusunun belirlediği ilçeden, Bakanlık temsilcisinin ücreti ise Bakanlıkça belirlenen ilçe tarafından ödenir. Görevlilere ödenecek ücret Genel Müdürlüğün internet sayfasında yer alan sınav ücreti hesaplama ekranından hesaplanır. Sınavda görev alanlara ödenecek net sınav ücreti ise maaş hesaplarına en geç üç iş günü içinde yatırılır.

c) İlçelerde görevlendirilen mutemet tarafından (b) bendi kapsamında yapılan ödemeler, sınav ve kursa kayıtlı kursiyerlerin derslere devam durumlarını incelemek ve kontrol etmek üzere görevlendirilenlerin ücretleri ile harcırah giderleri ödendikten sonra banka hesabında kalan miktarın % 40'ı il millî eğitim müdürlüğüne belirlenen bir Devlet bankasında açılan hesap numarasına aktarılır.

ç) Bir ay içinde birden fazla sınav yapılması durumunda; sınavda görev alanlara ödenecek net sınav ücreti en yüksek Devlet memuru brüt aylığının üç katını geçemez. Ancak il sınav sorumlusu ve direksiyon eğitimi dersi sınav yürütme komisyonu başkanı için bu şart aranmaz.

d) Genel Müdürlüğün internet sayfasında yer alan sınav ücreti hesaplama ekranında belirtilen net tutar dikkate alınarak bir sınavda;

1) Direksiyon eğitimi dersi sınavı il sınav sorumlusu, Bakanlık temsilcisi, il sınav sorumlusu yardımcısı ve sınav yürütme komisyonu başkanına en yüksek Devlet memuru brüt aylığının % 60'ından,

2) Sınav yürütme komisyonu üyelerinin her biri ile sınav sürecini kontrol edecek ve denetleyecekler en yüksek Devlet memuru brüt aylığının % 45'inden,

3) Direksiyon eğitimi dersi uygulama ve değerlendirme komisyonu başkanı ve üyesi ile bina sorumlusuna ve şeflere en yüksek Devlet memuru brüt aylığının % 30'undan,

4) Direksiyon eğitimi dersi sınavı uygulama ve değerlendirme sınavlarında görev alan mutemet, memur, şoför, bina görevlisi ve güvenlik görevlisine en yüksek Devlet memuru brüt aylığının % 25'inden

daha fazla ücret ödenmez.

e) İlçelerde görevlendirilen mutemet tarafından;

1) Genel Müdürlükçe görevlendirilen Bakanlık temsilcisinin veya Bakanlık görevlisinin harcırah giderleri Genel Müdürlükten alınan onayda belirtilen il/ilçe millî eğitim müdürlüklerince 10/2/1954 tarihli ve 6245 sayılı Harcırah Kanunu hükümlerine göre ödenir. Direksiyon eğitimi dersi il sınav sorumlusu tarafından görevlendirilen sınav sürecini kontrol edecek ve denetleyecek personelin harcırah giderleri, görevlendirilme onayında belirtilen il/ilçe millî eğitim müdürlüklerince 10/2/1954 tarihli ve 6245 sayılı Harcırah Kanunu hükümlerine göre ödenir.

2) Sınav ile inceleme ve kontrol görevlilerine yapılan ödeme listesinin bir örneği, 31/12/1960 tarihli ve 193 sayılı Gelir Vergisi Kanununda yer alan vergi matrah dilimleri dikkate alınarak her bir görevlinin kendi matrah dilimine göre doğru vergi oranlarının uygulanmasını sağlamak üzere mal müdürlüğüne, ilçe dışından sınavda görevlendirilenlere yapılan ödeme listesini de ilgili mal müdürlüklerine gönderilmek üzere ilgili birime gönderir.

f) İl ve ilçe millî eğitim müdürlükleri hesaplarında biriken miktar öncelikle sınav giderleri ile Bakanlıkça veya Bakanlığın uygun görüşü alınarak valilikçe düzenlenecek hizmet içi eğitim giderleri, Bakanlıkça veya Bakanlığın uygun görüşü alınarak valilikçe eğitimlerde kullanılacak görsel veya yazılı doküman ve ilin eğitim-öğretim ile ilgili diğer ihtiyaçlarında kullanılır. İl/ilçe millî eğitim müdürlüklerinde biriken miktar üç ayda bir il millî eğitim müdürlüklerince Bakanlığa bildirilir.

g) Teorik ve direksiyon uygulama eğitimlerinin inceleme ve kontrollerinde görev alanlara, il/ilçe millî eğitim müdürlüğünce görevlendirilen mutemet tarafından;

1) İl/ilçe millî eğitim müdürlüğü personeli ile görevlendirilmesi hâlinde Bakanlık görevlisine bir gün için inceleme ve kontrol görevi karşılığında resmî okullarda görevli yönetici ve öğretmenler için belirlenen gündüz ek ders ücretinin net on katı kadar,

2) Bakanlık görevlisi için görevlendirilen şoföre ise bir günde resmî okullarda görevli yönetici ve öğretmenler için belirlenen gündüz ek ders ücretinin net beş katı kadar il/ilçe millî eğitim müdürlükleri hesaplarında biriken tutardan ödeme yapılır.

(3) Özel Motorlu Taşıt Sürücülerini Kursu Derslerini İnceleme ve Kontrol ile Direksiyon Eğitimi Dersi Sınav Yönergesi gereği millî eğitim müdürlükleri hesaplarına yatırılan kursiyer sınav ücretlerinden kalan tutarlar, bu maddenin yayımı tarihinden itibaren bir ay içinde Bakanlıkça belirlenen döner sermaye işletmesi hesabına aktarılır.

Mevcut kursların durumu

GEÇİCİ MADDE 13 – (Ek: RG-1/7/2018-30465)

(1) Bu maddenin yayımı tarihinden önce kurum açma izni ile işyeri açma ve çalışma ruhsatı almış olan kursların mevcut binalarında ve 1/1/2020 tarihine kadar başka binaya nakillerinde, 8 inci maddenin ikinci fıkrasında yer alan müstakil bina şartı aranmaz.

Kurs açma işlemine başlamış olanlar

GEÇİCİ MADDE 14 – (Ek: RG-12/9/2019-30886)

(1) Bu maddenin yürürlüğe girdiği tarihte özel motorlu taşıt sürücülerini kursu açmak için Millî Eğitim Bakanlığı Özel Öğretim Kurumları Yönetmeliğinin 5 inci maddesinin ikinci fıkrasının (l) veya (m) bentlerindeki belgelerden herhangi birini almak üzere altı ay öncesine kadar başvuru yaptığını belgelendirenler veya millî eğitim müdürlüklerinde kurs açma başvurusu bulunanlar hakkında Yönetmeliğin 8 inci maddesinin ikinci, üçüncü, dördüncü, beşinci ve altıncı fıkra hükümleri uygulanmaz.

Sınav sorumlusu tamamlayıcı eğitimi

GEÇİCİ MADDE 15- (Ek: RG-20/9/2022-31959)

(1) 29/5/2013 tarihinden önce motorlu taşıt sürücülerini kursu direksiyon eğitimi dersi sınav sorumlusu belgesi alanlardan en az yüksekokul mezunu, en az üç yıl önce alınmış ve kursiyerin alacağı sürücü sertifikası sınıfından sürücü belgesi bulunan ve hâlihazırda kamu personeli olarak çalışanlar bu maddenin yayımı tarihinden itibaren altı ay içerisinde il/ilçe milli eğitim müdürlüklerine

başvurmak kaydıyla bu Yönetmeliğin 31/A maddesinde belirtilen hizmet içi eğitime alınırlar. Hizmet içi eğitimi tamamlayarak EK-15'te yer alan Motorlu Taşıtlı Sürücüler Kurs Uygulama Sınav Sorumlusu Hizmet İçi Eğitim Tamamlama Belgesi almaya hak kazananlara direksiyon eğitimi dersi sınavı uygulama ve değerlendirme komisyonunda görev verilebilir.

Yürürlük

MADDE 50- (Değişik: RG-20/9/2022-31959)

(1) Bu Yönetmeliğin 16/A maddesi yayımı tarihinden iki yıl sonra, diğer maddeleri ise yayımı tarihinde yürürlüğe girer.

Yürütme

MADDE 51 – (1) Bu Yönetmelik hükümlerini Millî Eğitim Bakanı yürütür.

- (1) *Bu değişiklik yayımı tarihinden 3 ay sonra yürürlüğe girer.*
- (2) *Bu değişiklik 1/1/2016 tarihinde yürürlüğe girer.*
- (3) *5/12/2015 tarihli ve 29553 sayılı Resmi Gazete'de yayımlanan yönetmelik değişikliği 1/1/2016 tarihinde yürürlüğe girer.*
- (4) *7/3/2017 Tarihli ve 30000 sayılı Resmi Gazete'de yayımlanan değişiklik ile bu Yönetmeliğin on beşinci maddesinin birinci fıkrasından sonra gelmek üzere ikinci fıkra eklenmiş ve diğer fıkralar buna göre teselsül ettirilmiştir.*
- (5) *19/10/2017 tarihli ve 30215 sayılı Resmi Gazete'de yayımlandığı bu değişiklik, bu maddenin yayımlandığı ayı takip eden ayın birinden itibaren, yürürlüğe girer.*

	Yönetmeliğin Yayınlandığı Resmî Gazete'nin	
	Tarihi	Sayısı
	29/5/2013	28661
Yönetmelikte Değişiklik Yapan Yönetmeliklerin Yayınlandığı Resmî Gazetelerin		
	Tarihi	Sayısı
1.	20/6/2013	28683
2.	4/3/2014	28931
3.	18/6/2014	29034
4.	27/8/2014	29101
5.	28/5/2015	29369
6.	5/12/2015	29553
7.	7/3/2017	30000
8.	22/4/2017	30046
9.	19/10/2017	30215

10.	22/2/2018	30340
11.	1/7/2018	30465
12.	12/9/2019	30886
13.	20/9/2022	31959

EKLER

(Değişik: RG-5/12/2015-29553) EK-1

ÖZEL MOTORLU TAŞIT SÜRÜCÜLERİ KURSUNA MÜRACAAT FORMU

..... KURSU MÜDÜRLÜĞÜNE

FOTOĞRAF

(...) sınıfı sürücü sertifikası almak istiyorum. Gerekli işlemin yapılmasını arz ederim.

Adı ve Soyadı
İmza
.../.../.....

SÜRÜCÜ SERTİFİKASI TALEP EDENİN	NÜFUS CÜZDANINDAKİ KAYITLARA GÖRE		
	Adı Soyadı :	T.C. Kimlik No:	
	Baba Adı :	Doğum Yeri :	
	Ana Adı :	Doğum Tarihi (Gün/Ay/Yıl):	
	NÜFUSA KAYITLI OLDUĞU YER		
	İl :	İlçe:	Köy-Mahalle:
	Sokağı :	Cilt No:	Aile Sıra No:
	Sıra No :	Veriliş Tarihi:	Verildiği Yer :
	Öğrenim Durumu:		
	İkametgâh Adresi ve Tel:		
	DAHA ÖNCE ALINMIŞ SÜRÜCÜ BELGESİ VARSA		
	Verildiği İl :	Sınıfı :	
	Tarihi :	Sürelili veya Süresiz Geri Alınma Durumu:	
	Sayısı :		
	2918 sayılı Karayolları Trafik Kanunu'nun 41 inci maddesindeki sürücü olacaklarda aranan şartlara haiz bulunmaktayım. Sürücü belgesi almama engel teşkil edecek bir sabıka kaydım bulunmamaktadır. Bir yıl içinde 3 defa 100 ceza puanımı doldurarak sürücü belgem süresiz olarak iptal edilmemiştir. Yukarıda doldurmuş olduğum müracaat formundaki bütün bilgilerin doğru olduğunu beyan ederim.		

Adı Soyadı	İmza/...../.....
AŞAĞIDAKİ BÖLÜM KURUM MÜDÜRLÜĞÜNCE DOLDURULACAKTIR.		
<p>Bu müracaat formu tarafından huzurumda imzalanmış olup, beyanın doğruluğu kontrol edilmiştir.</p> <p>EKLER: 1- Bu Yönetmeliğin 11 inci maddesinde belirtilen belgeler.</p> <p style="text-align: right;">Kurum Müdürü İmza</p>		
NOT: Bu dilekçe dolma kalem veya tükenmez kalemle doldurulacaktır		

(Değişik ön yüz: RG-22/2/2018-30340)

DİREKSİYON EĞİTİMİ DERSİ SINAV DEĞERLENDİRME FORMU (“M”, “A1”, “A2”, “A” veya “B1” Sınıfları)				(EK-3 ÖN YÜZÜ)
..... KODLU ÖZEL MOTORLU TAŞIT SÜRÜCÜLERİ KURSU MÜDÜRLÜĞÜ KURSIYERİN				
Adı Soyadı	İmza	İstedığı Sürücü Sertifikasının Cinsi:	Sınava Girdiği Aracın Cinsi ve Plaka No:	
(I) ARAÇ BİLGİSİ SORGULAMA BÖLÜMÜ				
1	Lastiklerin havalarının yeterli olup olmadığını gözle veya ayakla kontrol etmiyor.		MAVİ	
2	Akünün yerini göstermiyor.		MAVİ	
3	Yağ göstergesini göstermiyor, hangi durumda tehlike ifade ettiğini bilmiyor.		MAVİ	
4	Hararet göstergesini (<i>varsa</i>) göstermiyor, hangi durumda tehlike ifade ettiğini bilmiyor.		MAVİ	
5	Yakıt göstergesinin yerini göstermiyor.		MAVİ	
6	Uzun/kısa far veya korna kumandalarını göstermiyor.		MAVİ	
7	Sinyal kumandalarını göstermiyor, sinyal lambalarını çalıştırıyor.		MAVİ	
8	Ön veya arka freni göstermiyor.		MAVİ	
9	Debriyaj (<i>Otomatik vitesli araçlar hariç</i>) veya gazı göstermiyor.		MAVİ	
10	Vitesi göstermiyor veya aracın kaç vitesli olduğunu bilmiyor (<i>Otomatik vitesli araçlar hariç</i>).		MAVİ	
11	Aracı çalıştırıp stop ettiremiyor.		MAVİ	
12	Aracı yan ayak veya orta sehpa üzerinde sabitlemiyor (<i>“B1” sertifika sınıfı araçlar hariç</i>).		MAVİ	
(II) BU YÖNETMELİĞİN EKİ (EK-7) KROKİYE GÖRE DÜZENLENEN ALANDA DEĞERLENDİRİLECEK BÖLÜM				
1	Alkol, uyuşturucu veya uyarıcı maddelerin etkisinde olduğu gözlemlendi.		KIRMIZI	
2	Araca binmeden önce koruyucu başlık, dizlik vb. koruyucu ekipmanları takmıyor, yelek giymiyor.		KIRMIZI	
3	Araca bindiğinde ayna ayarlarını kontrol etmiyor.		SARI SARI	
ARACI ÇALIŞTIRMA				
4	a) Aracı çalıştırmadan önce debriyaja basmıyor veya vitesi boşa almıyor (<i>Otomatik vitesli araçlar hariç</i>).		SARI SARI	
	b) Araç çalıştığı halde marş düğmesine basmaya devam ediyor.		SARI SARI	
ALANDA KALKIŞ YAPMA (ARACI HAREKETE GEÇİRME)				
	a) Kalkışı doğru vitesle yapmıyor (<i>Otomatik vitesli araçlar hariç</i>).		SARI SARI	
	b) Kalkış yaparken aracı sarsıyor.		SARI SARI	
	c) Kalkış yaparken motoru stop ettiriyor.		SARI SARI	
5	ç) Kalkış sırasında ayaklarını toplarken aracın kontrolünü sağlayamıyor (<i>“B1” sertifika sınıfı araçlar hariç</i>).		KIRMIZI	
	d) Kalkış yaparken ön, arka veya yandan gelen trafiği kontrol etmiyor.		KIRMIZI	
	e) Aracı kullanırken ayaklarını yere değdiriyor.		KIRMIZI	
	f) Aracı herhangi bir yere çarpıyor veya deviriyor.		KIRMIZI	
	g) Aracı kullanırken yalpalıyor, aracı dengeli kullanamıyor.		KIRMIZI	
KONİLER ARASINDAN GEÇME				
	a) Konilere çarpıyor.		KIRMIZI	
6	b) Koniler arasından sırasıyla geçemiyor, koni atlıyor.		KIRMIZI	
	c) Koniler arasından geçerken ayakları yere değiyor.		KIRMIZI	
	ç) Koniler arasından geçerken düşüyor.		KIRMIZI	
	d) Motoru stop ettiriyor.		SARI SARI	
SEKİZ ÇİZME (“B1” sertifika sınıfı araçlar hariç)				
7	a) Aracın tekerlerinden herhangi birisi veya ikisi de sekiz çizgisinin dışına çıkıyor.		KIRMIZI	
	b) Sekiz çizirken ayakları yere değiyor.		KIRMIZI	
	c) Sekiz çizirken düşüyor.		KIRMIZI	
	ç) Motoru stop ettiriyor.		SARI SARI	
DENGE ÇİZGİSİNDEN GEÇME (“B1” sertifika sınıfı araçlar hariç)				
8	a) Denge çizgisi üzerinden gidemiyor, çizginin dışına çıkıyor.		KIRMIZI	
	b) Denge çizgisi üzerinden giderken ayakları yere değiyor.		KIRMIZI	
	c) Motoru stop ettiriyor.		SARI SARI	
HIZLANMA, YAVAŞLAMA VE DURMA				
	a) Motorlu bisikletler (<i>“M”</i>) için azami 25 km'ye, motosikletler (<i>“A1”, “A2”, “A” ve “B1”</i>) için 40 km'ye çıkamıyor.		KIRMIZI	
	b) Hızlanma esnasında aracı sarsıyor.		KIRMIZI	
9	c) Hızlanma esnasında düşüyor.		KIRMIZI	
	ç) Yavaşlama yaparken aracın hakimiyetini kaybediyor.		KIRMIZI	
	d) Yavaşlama yaparken düşüyor.		KIRMIZI	
	e) Ön ve arka frenleri dengeli kullanamıyor, düzgün duruş yapamıyor.		KIRMIZI	
	f) Motoru stop ettiriyor.		SARI SARI	
ENGELDEN KAÇMA				
	a) Saatte 20 km hıza ulaşamıyor.		KIRMIZI	
10	b) Saatte 20 km hıza ulaştıktan sonra engelden kaçamıyor, engele çarpıyor.		KIRMIZI	
	c) Engelden 100 santimetreden fazla uzaktan geçiyor.		KIRMIZI	
	ç) Engelden kaçarken ayakları yere değiyor.		KIRMIZI	
	d) Engeli geçtikten sonra tekrar geldiği yol şeridine giremiyor.		KIRMIZI	
	e) Motoru stop ettiriyor.		SARI SARI	
ANİ FREN YAPMA				
11	a) Saatte 20 km hıza ulaşamıyor.		KIRMIZI	
	b) Saatte 20 km hıza ulaştıktan sonra ani fren yapıp aracı durduramıyor.		KIRMIZI	
	c) Motoru stop ettiriyor.		SARI SARI	

EK-3 (ARKA YÜZÜ)			
(III) AKAN TRAFİKTE SÜRÜŞ BECERİSİ VE TRAFİK ALGISINA YÖNELİK DAVRANIŞLAR BÖLÜMÜ			
12	AKAN TRAFİKTE KALKIŞ YAPMA (ARACI HAREKETE GEÇİRME)		
	a) Kalkışı doğru vitesle yapmıyor (<i>Otomatik vitesli araçlar hariç</i>).	SARI	SARI
	b) Kalkış yaparken aracı sarsıyor.	SARI	SARI
	c) Kalkış yaparken motoru stop ettiriyor.	SARI	SARI
	ç) Kalkış yaparken omuz üstü bakış ile kör nokta kontrolü yapmıyor.	SARI	SARI
	d) Kalkış yaparken aynaları ile trafiği kontrol etmiyor.	KIRMIZI	
	e) Kalkış yaparken sinyal vermiyor.	KIRMIZI	
	f) Trafiği tehlikeye düşürecek şekilde hızlı ve kontrolsüz çıkış yapıyor.	KIRMIZI	
	g) Kalkış yaptıktan sonra aracı doğru şeride konumlandıramıyor.	SARI	SARI
13	ARAC KUMANDA PEDALLARINA İNTİBAK		
	a) Vites değiştirirken debriyaja tam basmıyor (<i>Otomatik vitesli araçlar hariç</i>).	SARI	SARI
	b) Vites değiştirirken gazı doğru kullanamıyor (<i>Otomatik vitesli araçlar hariç</i>).	SARI	SARI
	c) Vites değiştirirken aracın kontrolünü kaybediyor (<i>Otomatik vitesli araçlar hariç</i>).	SARI	SARI
	ç) Seyir halindeyken yola bakmayı bırakıp vitesle bakarak vites değiştiriyor (<i>Otomatik vitesli araçlar hariç</i>).	KIRMIZI	
d) Hızlanma ve yavaşlamalarda aracın hızını ayarlayamıyor. Gaz ve frene tam intibak edemiyor.	SARI	SARI	
14	SERİT İZLEME VE DEĞİŞTİRME		
	a) Şerit değiştirmeden önce aynaları ile trafiği kontrol etmiyor.	KIRMIZI	
	b) Şerit değiştirmeden önce omuz üstü bakışı ile kör nokta kontrolü yapmıyor.	SARI	SARI
	c) Şerit değiştirmeden önce zamanında sinyal vermiyor.	KIRMIZI	
	ç) Şeridini değiştirirken yoldaki kesik ve sürekli çizgilerin anlamlarına uygun hareket etmiyor.	SARI	SARI
	d) Şerit izleme kurallarına uymuyor, şerit çizgilerinin içinde araç kullanmıyor.	KIRMIZI	
	e) Emniyet şeridini ihlal ediyor.	KIRMIZI	
f) Sürekli sol şeridi işgal ederek araç kullanıyor.	SARI	SARI	
15	KAVŞAKLARA YAKLAŞMA VE KAVŞAKLARDA SAĞA SOLA DÖNÜŞLER		
	a) Kavşağa yaklaşırken yavaşlamıyor.	KIRMIZI	
	b) Kavşağa yaklaşırken döneceği yöne uygun şeride zamanında girmiyor.	KIRMIZI	
	c) Dönüş öncesinde zamanında sinyal vermiyor.	KIRMIZI	
	ç) Kavşakta karşıdan veya yandan gelen araçları kontrol etmiyor.	KIRMIZI	
	d) Kavşakta geçiş hakkı kurallarına uymuyor.	KIRMIZI	
	e) Sağa sola dönüşlerden önce aynaları ile trafiği kontrol etmiyor.	KIRMIZI	
	f) Sağa sola dönüşlerden önce omuz üstü bakış ile kör nokta kontrolü yapmıyor.	SARI	SARI
	g) Dönüşünü tamamladıktan sonra yönüne uygun şeride girmiyor.	SARI	SARI
16	ÖNÜNDEKİ ARACI GEÇME (SOLLAMA YAPMA)		
	a) Sollamaya başlamadan önce aynaları ile trafiği kontrol etmiyor.	KIRMIZI	
	b) Sollamaya başlamadan önce omuz üstü bakışı ile kör nokta kontrolü yapmıyor.	SARI	SARI
	c) Sollamaya başlamadan önce zamanında sinyal vermiyor.	KIRMIZI	
	ç) Sollama yaparken önündeki veya diğer şeritlerdeki araçları tehlikeye atıyor.	KIRMIZI	
	d) Sollama yaparken kendi hızını ve diğer araçların hızlarını dikkate almıyor.	KIRMIZI	
e) Kendisini geçmek isteyen araç olduğunda geçilme kurallarına uymuyor.	KIRMIZI		
17	HIZ KURALLARI		
	a) Hız levhalarına uymuyor, azami hız sınırını aşıyor.	KIRMIZI	
	b) Yaya, okul, bisiklet vb. geçitlere yaklaşırken hızını azaltmıyor.	KIRMIZI	
	c) Yol için belirlenen asgari hız sınırlarına uymuyor, çok yavaş araç kullanıyor.	SARI	SARI
	ç) Sürekli aynı vitesle araç kullanıyor, zamanında vites değiştirmiyor (<i>Otomatik vitesli araçlar hariç</i>).	SARI	SARI
d) Hızlanma ve yavaşlamalarda aracın hızını ayarlayamıyor.	SARI	SARI	
18	ÇEVREYE DUYARLI VE EKONOMİK ARAC KULLANMA		
	a) Aracı yüksek devirde kullanıyor. (<i>Otomatik vitesli araçlar hariç</i>).	SARI	SARI
	b) Kornayı gereksiz yere kullanıyor.	SARI	SARI
c) Duruş ve kalkışları ani yapıyor, aracı ekonomik kullanmıyor.	SARI	SARI	
19	ARAC SEYİR HALİNDEYKEN DEĞERLENDİRİLECEK DİĞER DAVRANIŞLAR		
	a) Işıklı trafik cihazları, trafik levhaları veya diğer trafik işaretlerine uymuyor.	KIRMIZI	
	b) Araç kullanım sırasında araç hakimiyetini veya trafik güvenliğini tehlikeye düşürecek düzeyde heyecanlanıyor ve telaşlanıyor.	KIRMIZI	
	c) Trafik polisini, yol ikaz ve değişikliklerini veya diğer yönlendirmeleri fark etmiyor.	KIRMIZI	
	ç) Araç seyir halindeyken aynalardan trafiğin akışını kontrol etmiyor.	SARI	SARI
	d) Takip mesafesini kurallara uygun olarak ayarlayamıyor.	KIRMIZI	
	e) Geçiş üstünlüğüne sahip araçlara geçiş hakkı vermiyor.	KIRMIZI	
	f) Yaya ve okul geçitlerinde yayalara ve bisikletlilere geçiş hakkı vermiyor.	KIRMIZI	
	g) Hemzemin geçitlerde geçiş kurallarına uymuyor.	KIRMIZI	
	ğ) Komisyon başkanının telsizle verdiği talimatlara uymuyor.	KIRMIZI	
	h) Genel olarak araç kullanma becerisi zayıf.	KIRMIZI	
ı) Güzergahı bilmiyor, güzergah dışına çıkıyor.	KIRMIZI		
20	DURAKLAMA VE PARK ETME		
	a) Duraklama veya park yasağına uymuyor.	KIRMIZI	
	b) Duraklama veya park etmede sağ tarafa yanaşırken sinyal vermiyor.	KIRMIZI	
	c) Duraklamadan veya park etmeden önce aynaları ile trafik kontrolü yapmıyor.	KIRMIZI	
	ç) Park etme esnasında kaldırırma çarpıyor.	KIRMIZI	
	d) Duraklama veya park etmede şeridin sağına veya kaldırırma yeterince yanaşmıyor.	SARI	SARI
	e) Ani duruş yapıyor.	SARI	SARI
	f) Aracı terketmeden önce motoru stop etmiyor.	SARI	SARI
	g) Aracı terketirken yan ayak veya orta sehpa üzerinde sabitlemiyor ("B1" sertifika sınıfı araçlar hariç).	SARI	SARI
ğ) Aracı güvenli bir şekilde terk etmiyor.	SARI	SARI	
SINAV KOMİSYONU			
Başkan (Adı/Soyadı/İmza):		Üye (Adı/Soyadı/İmza):	
Sınav Tarihi:			
BAŞARILI			
BAŞARISIZ		NEDENİ:	
NOT: 1- Mavi renkle işaretlenmiş maddelerden beş tanesini ihlal eden kursiyerin sınavına son verilir.			
2- Sarı renkle işaretlenmiş maddelerden herhangi birini iki kere veya farklı maddelerden iki tanesini ihlal eden kursiyerin sınavına son verilir.			
3- Kırmızı renkle işaretlenmiş maddelerden birini ihlal eden kursiyerin sınavına son verilir.			

DİREKSİYON EĞİTİMİ DERSİ SINAV DEĞERLENDİRME FORMU
(“B”, “BE”, “C1”, “C1E”, “C”, “CE”, “D1”, “D1E”, “D”, “DE” veya “F” Sınıfları)

..... KODLU ÖZEL MOTORLU TAŞIT SÜRÜCÜLERİ KURSU MÜDÜRLÜĞÜ

KURŞİYERİN

Adı Soyadı	İmza	İstediği Sürücü Sertifikasının Cinsi:	Sınava Girdiği Aracın Cinsi ve Plaka No:

(I) ARAÇ BİLGİSİ SORGULAMA BÖLÜMÜ

1	Lastiklerin havalarının yeterli olup olmadığını gözle veya ayakla kontrol etmiyor.		MAVİ
2	Aracın kaputunu açıp aktünün yerini gösteremiyor (“C”, “CE”, “D” ve “DE” sınıfı araçlar hariç).		MAVİ
3	Motor yağı ve motor suyu konulma yerini gösteremiyor (“C”, “CE”, “D” ve “DE” sınıfı araçlar hariç).		MAVİ
4	Cam silcek suyunun konulma yerini gösteremiyor (“C”, “CE”, “D” ve “DE” sınıfı araçlar hariç).		MAVİ
5	Aracın bagajını açıp; stepne, kriko, bijon anahtarı, reflektör ve ilkyardım çantasını gösteremiyor (“C”, “CE”, “D” ve “DE” sınıfı araçlar hariç).		MAVİ
6	Yağ ve hararet göstergelerini gösteremiyor. Hangi durumda tehlike ifade etiketlerini bilmiyor.		MAVİ
7	Yakıt göstergesinin yerini gösteremiyor.		MAVİ
8	Uzun/kısa far, korna, cam silcek ve diğer kumanda kollarını gösteremiyor.		MAVİ
9	Sinyal kolunu gösteremiyor.		MAVİ
10	Araç içi aydınlatma lambalarını açıp kapatamıyor.		MAVİ
11	Dış ve iç aynaların ayar yerlerini gösteremiyor.		MAVİ
12	El frenini ve ayak fren pedalını gösteremiyor.		MAVİ
13	Gaz ve debriyaj (Otomatik vitesli araçlar hariç) pedallarını gösteremiyor.		MAVİ
14	Aracın kaç vitesli olduğunu bilmiyor (Otomatik vitesli araçlar hariç). Otomatik vitesli araçlarda P, N, D ve R konutlarının ne anlama geldiğini bilmiyor.		MAVİ

(II) AKAN TRAFİKTE SÜRÜŞ BECERİSİ VE TRAFİK ALGISINA YÖNELİK DAVRANIŞLAR BÖLÜMÜ

1	Araca bindiğinde koltuk ayarlarını kontrol etmiyor.		SARI	SARI
2	Araca bindiğinde ayna ayarlarını kontrol etmiyor.		SARI	SARI
3	Emniyet kemerini takmıyor.		KIRMIZI	KIRMIZI
4	Alkol, uyuşturucu veya uyarıcı maddelerin etkisinde olduğu gözlemlendi.		KIRMIZI	KIRMIZI
ARACI ÇALIŞTIRMA				
5	a) Aracı çalıştırmadan önce debriyaja basmıyor (Otomatik vitesli araçlar hariç) veya vitesi boşa almıyor.		SARI	SARI
	b) Aracı çalıştırmıyor.		SARI	SARI
	c) Araç çalıştığı halde kontak anahtarını marş kademesinde tutmaya devam ediyor.		SARI	SARI
KALKIŞ YAPMA (ARACI HAREKETE GEÇİRME)				
6	a) Aracı hareket ettirmeden önce el frenini indirmiyor.		SARI	SARI
	b) Kalkışı doğru vitesle yapmıyor, Otomatik vitesli araçlarda kalkış yaparken vitesi D pozisyonuna getirmiyor.		SARI	SARI
	c) Kalkış yapmadan önce aynaları ile trafiği kontrol etmiyor.		KIRMIZI	KIRMIZI
	ç) Kalkış yaparken omuz üstü bakış ile kör nokta kontrolü yapmıyor.		SARI	SARI
	d) Kalkış yaparken sinyal vermiyor.		KIRMIZI	KIRMIZI
	e) Kalkış yaparken aracı sarsıyor.		SARI	SARI
	f) Kalkış yaparken motoru stop ettiriyor.		SARI	SARI
	g) Kalkışta trafik akışı ile uyumlu hareket edemiyor.		SARI	SARI
	ğ) Trafiği tehlikeye düşürecek şekilde hızlı ve kontrolsüz kalkış yapıyor.		KIRMIZI	KIRMIZI
h) Kalkış yaptıktan sonra aracı doğru şeride konumlandıramıyor.		SARI	SARI	
ARAC KUMANDA PEDALLARINA İNTİBAK				
7	a) Vites değiştirirken debriyaj pedalına tam basmıyor (Otomatik vitesli araçlar hariç).		SARI	SARI
	b) Vites değiştirirken gaz pedalını doğru kullanmıyor (Otomatik vitesli araçlar hariç).		SARI	SARI
	c) Vites değiştirirken doğru sıralamaya uymuyor (Otomatik vitesli araçlar hariç).		SARI	SARI
	ç) Vites değiştirirken aracın kontrolünü kaybediyor (Otomatik vitesli araçlar hariç).		KIRMIZI	KIRMIZI
	d) Seyir halindeyken yola bakmayı bırakıp vites koluna bakarak vites değiştiriyor (Otomatik vitesli araçlar hariç).		KIRMIZI	KIRMIZI
e) Gaz ve frene tam intibak edemiyor.		SARI	SARI	
DİREKSİYON HAKİMİYETİ				
8	a) Direksiyon simidini doğru pozisyonda tutmuyor.		SARI	SARI
	b) Aracı kontrol edemiyor, sağa sola savuruyor.		KIRMIZI	KIRMIZI
	c) Aracı şerit içinde gezdiriyor.		SARI	SARI
ŞERİT İZLEME VE DEĞİŞTİRME				
9	a) Aracı şerit çizgilerinin içerisinde kullanamıyor, iki şeridi birden kullanıyor.		KIRMIZI	KIRMIZI
	b) Şerit değiştirmeden önce aynaları ile trafiği kontrol etmiyor.		KIRMIZI	KIRMIZI
	c) Şerit değiştirmeden önce omuz üstü bakış ile kör nokta kontrolü yapmıyor.		SARI	SARI
	ç) Şerit değiştirmeden önce zamanında sinyal vermiyor.		KIRMIZI	KIRMIZI
	d) Şeridini değiştirirken yoldaki kesik ve sürekli çizgilerin anlamlarına uygun hareket etmiyor.		SARI	SARI
	e) Emniyet şeridini ihlal ediyor.		KIRMIZI	KIRMIZI
f) Sürekli sol şeridi işgal ederek araç kullanıyor.		SARI	SARI	
KAVŞAKLARA YAKLAŞMA VE KAVŞAKLARDA SAĞA SOLA DÖNÜŞLER				
10	a) Kavşağa yaklaşırken yavaşlamıyor.		KIRMIZI	KIRMIZI
	b) Kavşağa yaklaşırken döneceği yöne uygun şeride zamanında girmiyor.		KIRMIZI	KIRMIZI
	c) Dönüş öncesinde zamanında sinyal vermiyor.		KIRMIZI	KIRMIZI
	ç) Kavşakta karşıdan ve yandan gelen araçları kontrol etmiyor.		KIRMIZI	KIRMIZI
	d) Kavşakta geçiş hakkı kurallarına uymuyor.		KIRMIZI	KIRMIZI
	e) Sağa sola dönüşlerden önce aynaları ile trafiği kontrol etmiyor.		KIRMIZI	KIRMIZI
	f) Sağa sola dönüşlerden önce omuz üstü bakış ile kör nokta kontrolü yapmıyor.		SARI	SARI
g) Dönüşünü tamamladıktan sonra yönüne uygun şeride girmiyor.		SARI	SARI	
ARAC SEYİR HALİNDEYKEN DEĞERLENDİRİLECEK DİĞER DAVRANIŞLAR				
11	a) Işıklı trafik cihazları, trafik levhaları ve diğer trafik işaretlerine uymuyor.		KIRMIZI	KIRMIZI
	b) Trafik polisini, yol ikaz ve değişikliklerini veya diğer yönlendirmeleri fark etmiyor.		KIRMIZI	KIRMIZI
	c) Araç kullanımı sırasında araç hakimiyetini ve trafik güvenliğini tehlikeye düşürecek düzeyde heyecanlı ve telaşlı olduğu görüldü.		KIRMIZI	KIRMIZI
	ç) Yaya ve okul geçitlerinde yayalara ve bisikletlilere geçiş hakkı vermiyor.		KIRMIZI	KIRMIZI
d) Henzemin geçitlerde geçiş kurallarına uymuyor.		KIRMIZI	KIRMIZI	

EK-4 (ARKA YÜZÜ)			
11	e) Geçiş üstünlüğüne sahip araçlara geçiş hakkı vermiyor.		KIRMIZI
	f) Araç seyir halindeyken iç ve dış aynalardan trafiğin akışını kontrol etmiyor.		SARI SARI
	g) Takip mesafesini kurallara uygun olarak ayarlamıyor.		KIRMIZI
	ğ) Güzergahı bilmiyor, güzergah dışına çıkıyor.		KIRMIZI
	h) Genel olarak araç kullanma becerisi zayıf.		KIRMIZI
ÖNÜNDEKİ ARAÇ GEÇME (SOLLAMA YAPMA)			
12	a) Sollamaya başlamadan önce aynalar ile trafik kontrolü yapmıyor.		KIRMIZI
	b) Sollamaya başlamadan önce omuz üstü bakış ile kör nokta kontrolü yapmıyor.		SARI SARI
	c) Sollamaya başlamadan önce ve zamanında sinyal vermiyor.		KIRMIZI
	ç) Sollama yaparken önündeki ve diğer şeritlerdeki araçları tehlikeye atıyor.		KIRMIZI
	d) Sollama yaparken kendi hızını ve diğer araçların hızlarını dikkate almıyor.		KIRMIZI
	e) Kendisini geçmek isteyen araç olduğunda geçilme kurallarına uymuyor.		KIRMIZI
HIZ KURALLARI			
13	a) Hız levhalarına uymuyor, azami hız sınırını aşıyor.		KIRMIZI
	b) Yaya, okul, bisiklet vb. geçitlere yaklaşırken hızını azaltmıyor.		KIRMIZI
	c) Trafikte seyir halindeyken gereksiz yere fren yaparak trafiği tehlikeye düşürüyor.		KIRMIZI
	ç) Yol için belirlenen asgari hız sınırlarına uymuyor, çok yavaş araç kullanıyor.		SARI SARI
	d) Sürekli aynı vitesle araç kullanıyor, zamanında vites değiştirmiyor (<i>Otomatik vitesli araçlar hariç</i>).		SARI SARI
	e) Hızlanma ve yavaşlamalarda aracın hızını ayarlamıyor.		SARI SARI
CEVREYE DUYARLI VE EKONOMİK ARAÇ KULLANMA			
14	a) Aracı yüksek devirde kullanıyor (<i>Otomatik vitesli araçlar hariç</i>).		SARI SARI
	b) Kornayı gereksiz yere kullanıyor.		SARI SARI
	c) Duruş ve kalkışları ani yapıyor, aracı ekonomik kullanmıyor.		SARI SARI
GERİ GİDERKEN SAĞA-SOLA (L) DÖNME			
15	a) Geri giderken şeridini koruyarak köşeden sağa ya da sola tek hamlede dönmüyor (<i>90 derece açı ile</i>).		KIRMIZI
	b) Geri giderken konilere veya kaldırıma çarpıyor.		KIRMIZI
	c) Kalkış yaparken motoru stop ettiriyor.		SARI SARI
	ç) Dönmekten önce veya dönüşü tamamlayıp tekrar yola çıkarken sinyal vermiyor.		KIRMIZI
	d) Dönmekten önce veya dönüşü tamamlayıp tekrar yola çıkarken aynaları ile trafiği kontrol etmiyor.		KIRMIZI
	e) Tekrar yola çıkmadan önce omuz üstü bakış ile kör nokta kontrolü yapmıyor.		SARI SARI
GERİ DÜZ GİTME - 25 MT			
16	a) Aracı geri vitesle takamıyor.		SARI SARI
	b) Geri giderken aracı şerit çizgileri içerisinde gezdiriyor.		SARI SARI
	c) Geri giderken aracı şerit çizgileri içinde tutamıyor, dışına çıkıyor. Aracın hakimiyetini sağlayamıyor.		KIRMIZI
	ç) Geri giderken aynalarla veya geriye dönerek arkadaki trafiği kontrol etmiyor.		KIRMIZI
	d) Aracı stop ettiriyor.		SARI SARI
	e) Kalkış yapmadan önce aynaları ile trafiği kontrol etmiyor.		KIRMIZI
	f) Kalkış yapmadan önce omuz üstü bakış ile kör nokta kontrolü yapmıyor.		SARI SARI
g) Kalkış yaparken sinyal vermiyor.		KIRMIZI	
ANI FREN YAPMA			
17	a) Ani fren yapıp aracı durduramıyor (<i>Saatte 30 km hızla giderken</i>).		KIRMIZI
	b) Ani fren yaptığında aracı stop ettiriyor.		SARI SARI
	c) Kalkış yapmadan önce aynaları ile trafiği kontrol etmiyor.		KIRMIZI
	ç) Kalkış yapmadan önce sinyal vermiyor.		KIRMIZI
	d) Kalkış yapmadan önce omuz üstü bakış ile kör nokta kontrolü yapmıyor.		SARI SARI
e) Kalkış yaparken motoru stop ettiriyor.		SARI SARI	
EĞİMLİ YOLDA KALKIŞ			
18	a) Sağ şeritte durmadan önce aynaları ile trafiği kontrol etmiyor.		KIRMIZI
	b) Sağ şeritte durmadan veya kalkış yapmadan önce sinyal vermiyor.		KIRMIZI
	c) Kalkış yapmadan önce aynaları ile trafiği kontrol etmiyor.		KIRMIZI
	ç) Kalkış yapmadan önce omuz üstü bakış ile kör nokta kontrolü yapmıyor.		SARI SARI
	d) Aracı hareket ettirirken 50 cm'den fazla geri kaydırıyor.		SARI SARI
e) Kalkış yaparken motoru stop ettiriyor.		SARI SARI	
GERİ GERİ PARK ETME			
19	a) Koniler arasında tek hamlede giremiyor. (<i>"BE", "C1E", "CE", "D1E" ve "DE" sertifika sınıflarında iki hamlede giremiyor.</i>)		KIRMIZI
	b) Koniler arasında (<i>İçeride</i>) en fazla iki hamlede park edemiyor.		KIRMIZI
	c) Park ederken veya park alanından çıkarken kaldırıma veya konilere çarpıyor.		KIRMIZI
	ç) Kaldırıma 50 cm'den fazla açığa park ediyor.		KIRMIZI
	d) Kalkış yaparken motoru stop ettiriyor.		SARI SARI
	e) Genel park etme becerisi zayıf (<i>Park alanına girerken aracı sık sık durdurup vites değiştirmeden tekrar hareket ettirme gibi</i>).		SARI SARI
	f) Park alanından çıkarken aynaları ile trafiği kontrol etmiyor.		KIRMIZI
	g) Park alanından çıkarken sinyal vermiyor.		KIRMIZI
ğ) Park alanından çıkarken omuz üstü bakış ile kör nokta kontrolü yapmıyor.		SARI SARI	
DURAKLAMA VE PARK ETME			
20	a) Duraklama veya park yasağına uymuyor.		KIRMIZI
	b) Duraklama veya park etmede sağ tarafa yanaşırken aynaları ile trafiği kontrol etmiyor.		KIRMIZI
	c) Duraklama veya park etmede sağ tarafa yanaşırken sinyal vermiyor.		KIRMIZI
	ç) Duraklama veya park etmede şeridin sağına veya kaldırıma yeterince yanaşmıyor.		SARI SARI
	d) Park etme esnasında kaldırıma çarpıyor.		KIRMIZI
	e) Ani duruş yaparken araçtakilerin güvenliğini tehlikeye düşürüyor.		SARI SARI
	f) Aracı terketmeden önce el freni ile aracı sabitlemiyor.		SARI SARI
	g) Aracı terketmeden önce motoru stop etmiyor.		SARI SARI
	ğ) Otomatik vitesli araçlarda park esnasında aracı stop ettirmeden önce vitesi P pozisyonuna almıyor.		KIRMIZI
h) Aracı terk ederken aracın kapısını açmadan aynaları ile arkadan gelen trafiği kontrol etmiyor.		SARI SARI	
SINAV KOMİSYONU			
Başkan (Adı/Soyadı/İmza):		Üye (Adı/Soyadı/İmza):	
Sınav Tarihi:	SONUÇ:		
	BAŞARILI		
	BAŞARISIZ		
	SINAV ESNASINDA ARAÇ ARIZALANDI:	NEDENİ:	
		ARAÇ GÜZERGAHA GELMEDİ:	
NOT:	1- Mavi renkle işaretlenmiş maddelerden beş tanesini ihlal eden kursiyerin sınavına son verilir.		
	2- Sarı renkle işaretlenmiş maddelerden herhangi birini iki kere veya farklı maddelerden iki tanesini ihlal eden kursiyerin sınavına son verilir.		
	3- Kırmızı renkle işaretlenmiş maddelerden birini ihlal eden kursiyerin sınavına son verilir.		

“K” SINIFI SÜRÜCÜ ADAY BELGESİ

<p>BELGENİN GEÇERLİ OLDUĞU</p> <p>1 - Araç cinsi: 2 - Yol (Güzergah): 3 - Gün ve saatler: 4 - Düzenlenme tarihi: .../.../..... 5 - Geçerliliğinin bittiği tarih: .../.../.....</p> <p>Özel Motorlu Taşıt Sürücüler Kursu Müdürü (Kaşe - İmza)</p>	<p>T.C. MİLLÎ EĞİTİM BAKANLIĞI İli/İlçesi Özel Motorlu Taşıt Sürücüler Kursu Müdürlüğü “K” SINIFI SÜRÜCÜ ADAY BELGESİ</p> <p>Belge no: Belge tarihi:</p> <p>Kursun adresi:</p>
<p>SÜRÜCÜ ADAYININ</p> <p>1 - T.C. Kimlik no: 2 - Adı: FOTOGRAF 3 - Soyadı: 4 - Baba adı: 5 - Doğum yeri: 6 - Doğum tarihi: 7 - Adresi:</p> <p>(İmzası)</p>	<p>DİREKSİYON EĞİTİMİ DERSİ UZMAN/USTA ÖĞRETİCİSİNİN</p> <p>1 - T.C. Kimlik no: 2 - Adı: 3- Soyadı: 4 - Adresi:</p> <p>Sürücü belgesi sınıfı: Sürücü belgesi no: Sürücü belgesinin verildiği yer:</p> <p>(İmzası)</p>
<p>BİRİNCİ DİREKSİYON EĞİTİMİ DERSİ SINAVI Direksiyon Eğitimi Dersi Snav Uygulama ve Değerlendirme Komisyonu Başkanının</p> <p>1 - T.C. Kimlik no: 2 - Adı: 3 - Soyadı: 4 - Adresi:</p> <p>Sürücü belgesi sınıfı: Sürücü belgesi no: Sürücü belgesinin verildiği yer:</p> <p>(İmzası)</p>	<p>İKİNCİ DİREKSİYON EĞİTİMİ DERSİ SINAVI Direksiyon Eğitimi Dersi Snav Uygulama ve Değerlendirme Komisyonu Başkanının</p> <p>1 - T.C. Kimlik no: 2 - Adı: 3 - Soyadı: 4 - Adresi:</p> <p>Sürücü belgesi sınıfı: Sürücü belgesi no: Sürücü belgesinin verildiği yer:</p> <p>(İmzası)</p>
<p>ÜÇÜNCÜ DİREKSİYON EĞİTİMİ DERSİ SINAVI Direksiyon Eğitimi Dersi Snav Uygulama ve Değerlendirme Komisyonu Başkanının</p> <p>1 - T.C. Kimlik no: 2 - Adı: 3 - Soyadı: 4 - Adresi:</p> <p>Sürücü belgesi sınıfı: Sürücü belgesi no: Sürücü belgesinin verildiği yer:</p> <p>(İmzası)</p>	<p>DÖRDÜNCÜ DİREKSİYON EĞİTİMİ DERSİ SINAVI Direksiyon Eğitimi Dersi Snav Uygulama ve Değerlendirme Komisyonu Başkanının</p> <p>1 - T.C. Kimlik no: 2 - Adı: 3 - Soyadı: 4 - Adresi:</p> <p>Sürücü belgesi sınıfı: Sürücü belgesi no: Sürücü belgesinin verildiği yer:</p> <p>(İmzası)</p>
<p>Not: 1 - Bu belgenin geçerlilik süresi düzenlendiği tarihten itibaren altı aydır. 2 - Sürücü aday ve direksiyon eğitimi dersi uzman/usta öğreticisine ait bilgiler eğitime başlamadan bir defa doldurulur ve imzalanır. Direksiyon eğitimi dersi sınav uygulama ve değerlendirme komisyonu başkanı ise her sınavda kendisine ait bilgileri doldurur ve imzalar.</p>	



T.C. İLİ
..... İLÇESİ
..... MOTORLU TAŞIT SÜRÜCÜLERİ KURSU MÜDÜRLÜĞÜ

MOTORLU TAŞIT SÜRÜCÜ KURSU SERTİFİKASI

KURUM KODU		DAHA ÖNCE DEN ALDIĞI BELGE VARSA			
Kurum Kodu		Verildiği İl	Tarih	Sayı	Sınıf
TC Kimlik No					
Adı Soyadı					
Baba, Ana Adı					
Doğum Yeri, Yılı					Numarası
		İSTENEN SERTİFİKA SINIFI			
		Tarihi			

Yukarıda durumu belirtilen tarihleri arasında
açılan Özel Motorlu Taşıtlı Sürücüler Kursuna katılarak, kurs sonunda tarihinde yapılan sınavdan başarılı olmuş ve
bu belgeyi almaya hak kazanmıştır.

KURS MÜDÜRÜ

MİLLİ EĞİTİM MÜDÜRÜ

ÖZEL MOTORLU TAŞIT SÜRÜCÜLERİ KURSU DİREKSİYON EĞİTİM ARACI İZİN FORMU				
Araç sahibinin Adı – Soyadı (Unvanı)				
Kurumun Adı				
Kurumun Adresi				
Kurucusu				
ARACIN				
PLAKASI	MARKASI	MODELİ	MOTOR NO	ŞAŞI NO
Kullanıldığı Sertifika Sınıfı				
<p style="text-align: center;">.....</p> <p>SAYI : KONU :</p> <p style="text-align: center;">.....</p> <p>Yukarıda özellikleri belirtilen aracın, direksiyon eğitiminde kullanılmak üzere çift frenli, çift debriyajlı, tek direksiyon sistemi ile her türlü donanımı sağlam ve trafiğe hazır durumda olup kurumda direksiyon eğitim aracı olarak kullanılmak üzere izin verilmesi hususunda gereğini arz ederim.</p> <p>EKLER: 1-Motorlu Araç Trafik Belgesi 2-Araç Tescil Belgesi</p>				
<p>Yukarıda teklif edilen aracın.....kursunda direksiyon eğitim aracı olarak kullanılması uygun görülmüştür.</p> <p style="text-align: right;">Tarih Adı-Soyadı Unvanı İmza</p>				

⁽¹⁾ 7/3/2017 tarihli ve 30000 sayılı Resmî Gazete’de yayımlanan yönetmelik değişikliği ile bu ekte yer alan “rica” ibaresi “arz” şeklinde değiştirilmiştir.

SINAV YAPILAN İLÇEDE SINAVA GİRECEK KURSIYER SAYISINA GÖRE SINAVLARDA GÖREV ALACAKLAR

(Değişik başlık: RG-22/2/2018-30340)

1- Sınavlarda sınav sürecini kontrol etmek ve denetlemek üzere ilk 100 kursiyer için il millî eğitim müdür yardımcısı/ maarif müfettişi/il millî eğitim şube müdürü/maarif müfettiş yardımcısından biri görevlendirilir. 100'den fazla kursiyer olması hâlinde her 100 kursiyer için yukarıda belirtilen personelden bir kişi daha görevlendirilir.

2- Her 12 kursiyer için direksiyon eğitimi dersi uygulama ve değerlendirme komisyonuna bir başkan ve bir üye görevlendirilir.

3- Her 250 **(Değişik ibare: RG-22/2/2018-30340)** kursiyere kadar direksiyon eğitimi dersi uygulama ve değerlendirme komisyonuna bir yedek üye görevlendirilir.

4- **(Değişik: RG-22/2/2018-30340)** Her sınav günü için;100 kursiyere kadar olan sınavlarda özel öğretim kurumlarının iş ve işlemlerini yürütmekle görevli şef, memur ve şoför ile güzergâhın başlangıcında millî eğitim müdürlüğü veya resmî eğitim kurumu binası bulunması durumunda bir bina sorumlusu ve bir hizmetli olmak üzere en fazla 5; 500 kursiyere kadar olan sınavlarda bir şoför ile il millî eğitim müdürlüklerinde özel öğretim kurumlarının iş ve işlemlerini yürütmekle görevli bir şef veya memur olmak üzere en fazla 7 kişi; kursiyer sayısının 500'ü geçmesi halinde aynı unvanlardan 2 kişi daha görevlendirilir. Bakanlık temsilcisi görevlendirilmesi halinde, şoförlerden biri Bakanlık temsilcisi için görevlendirilir.

5- Her sınav gününde en fazla iki güvenlik görevlisi görevlendirilir.

6- Bu Yönetmelikte belirlenen hususlar doğrultusunda, yukarıda belirtilen görevliler, her sınav günü için görevlendirilir.

GÖREVLİNDİRME FORMU	
GÖREVLİ ELEMANIN:	
T.C. Kimlik No	
Adı Soyadı	
Görevli Olduğu Kurum	
Görevi	
Sınavdaki Görevi	
Sınavda Görevlendirildiği Tarih/...../.....-...../...../.....
<p>Yukarıda belirtilen tarihte direksiyon eğitimi dersi sınavı uygulama ve değerlendirme komisyonu başkanı/üyesi olarak görevlendirildiniz. Sınav günü sınav başlama saatinden yarım saat önce sınav güzergâhında hazır bulunmanız konusunda gereğini rica ederim.</p>	
<p>Tarih Adı-soyadı Unvanı İmza</p>	

..... İLİ/İLÇESİ DİREKSİYON EĞİTİMİ DERSİ SINAVI DENETİM FORMU				
Sınavın Yapıldığı Tarih				
Sınavın Başlama Saati				
Sınavın Bitiş Saati				
Sınav Yürütme Komisyonu veya Sınav Sürecini Kontrol Edecek ve Denetleyecek Görevlinin Sınav Güzergâhında Bulunduğu Yer				
Mevzuata Aykırı Hareket ile Bu Hareketi Yapan Sınav Uygulama ve Değerlendirme Komisyonunun Bilgileri	Komisyon Numarası	Komisyon Başkan/ Üyesinin Adı/Soyadı	Tespit Saati	Sınav Yürütme Komisyonu veya Sınav Sürecini Kontrol Edecek ve Denetleyecek Görevlinin Tespitleri
Sınav Yürütme Komisyonu veya Sınav Sürecini Kontrol Edecek ve Denetleyeceklerin Varsa Diğer Görüşleri				

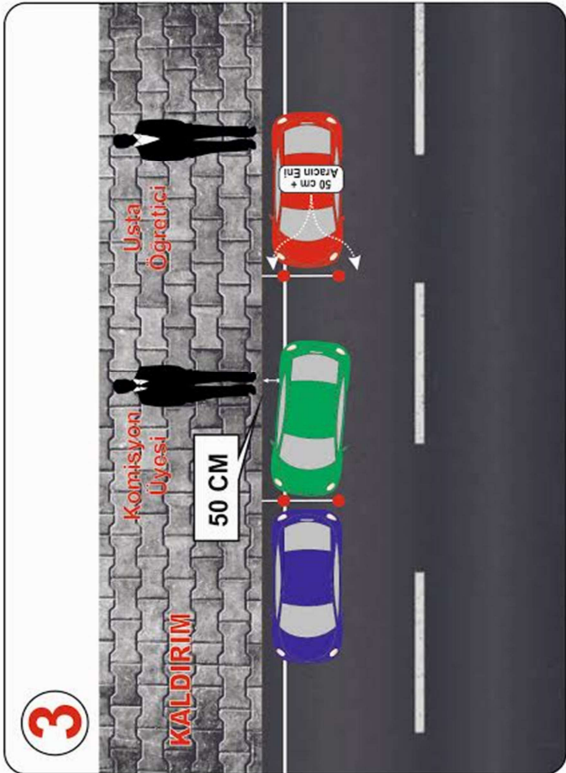
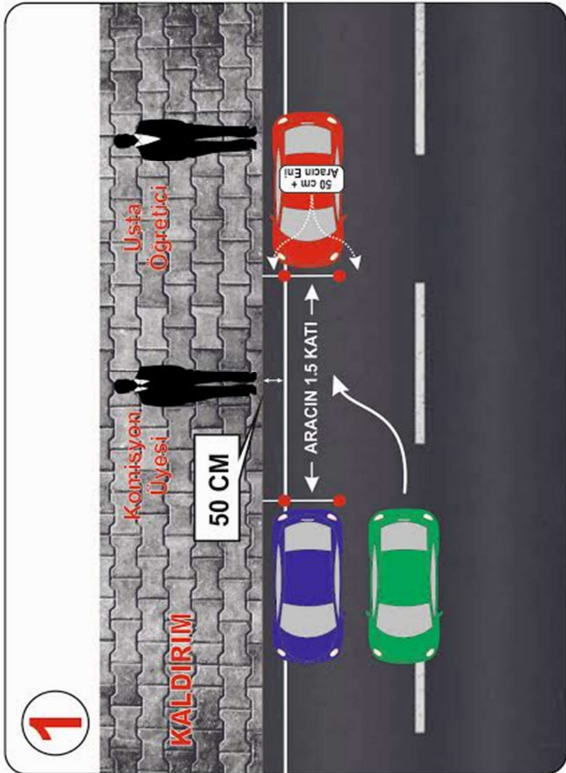
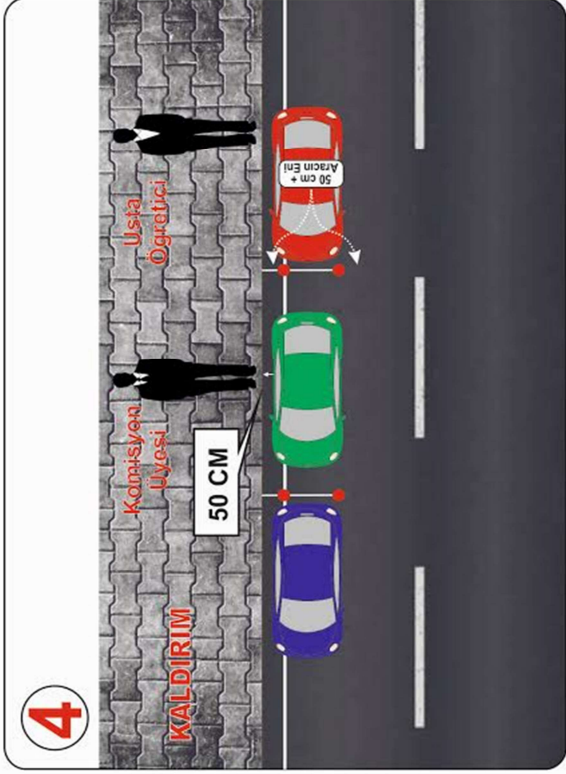
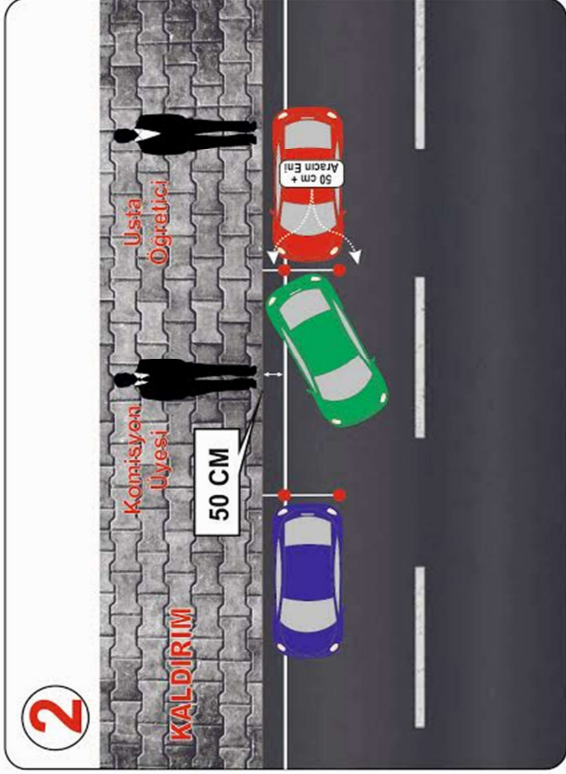
Sınav Yürütme Komisyonu veya Sınav Sürecini Kontrol Edecek ve Denetleyecek Görevlinin

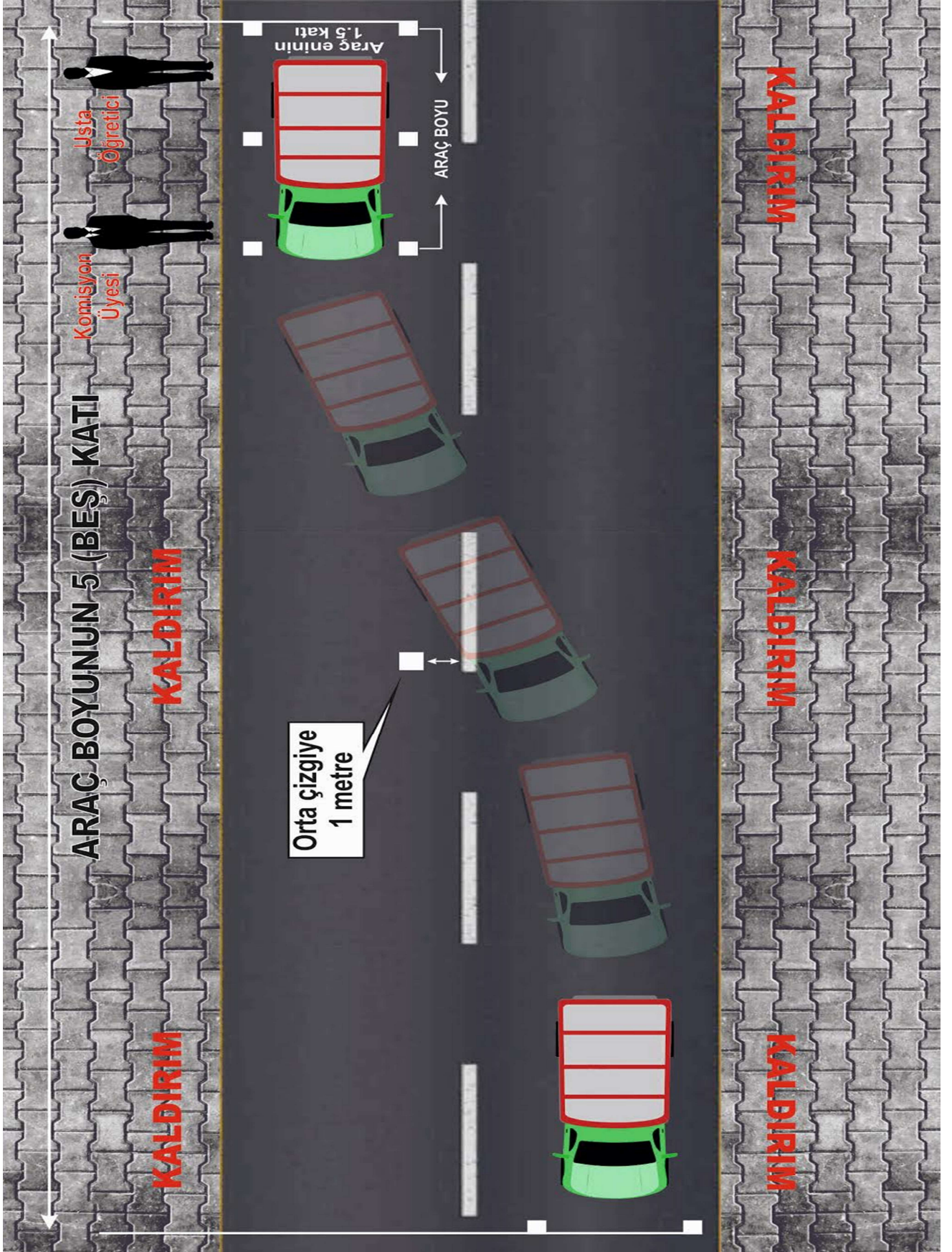
.....
Adı Soyadı
İmza

DİREKSİYON EĞİTİMİ DERSİ SINAVI ARACI KONTROL FORMU				
Kursun Adı				
Sınav Aracının Plakası				
Usta Öğretici Adı Soyadı				
Sınavın Yapıldığı Tarih				
Araç Kontrol Saati				
ARACIN SINAVA HAZIR OLUP OLMADIĞI İLE İLGİLİ BİLGİLER				
1. Araç, manuel veya otomatik mi?	Manuel		Otomatik	
2. Aracın sinyal sistemleri (sağ-sol sinyaller, park lambaları) çalışıyor mu?	Evet		Hayır	
3. Aracın farları (kısa, uzun lambası) çalışıyor mu?	Evet		Hayır	
4. Aracın fren (el, ayak) sistemleri çalışıyor mu?	Evet		Hayır	
5. Aracın fren lambaları çalışıyor mu?	Evet		Hayır	
6. Aracın göstergeleri (Yakıt, akü, yağ, hararet) çalışıyor mu?	Evet		Hayır	
7. Aracın çift fren, çift debriyaj sistemi hazır mı? ("M", "A1", "A2", "A", "B1"ve "F" sertifika sınıfı hariç)	Evet		Hayır	
8. Otomatik vitesli araçların çift fren sistemi hazır mı? ("M", "A1", "A2", "A", "B1"ve "F" sertifika sınıfı hariç)	Evet		Hayır	
9. Yedek pedallara basıldığında sesli veya ışıklı uyarıcı alet, araca sabitlenmiş ve çalışıyor mu? ("M", "A1", "A2", "A", "B1"ve "F" sertifika sınıfı hariç)	Evet		Hayır	
10. Aracın sürücü ve yolcu emniyet kemeri çalışıyor mu? ("M", "A1", "A2", "A", "B1"ve "F" sertifika sınıfı hariç)	Evet		Hayır	
11. Aracın sürücü koltuk ayarı çalışıyor mu? ("M", "A1", "A2", "A", "B1"ve "F" sertifika sınıfı hariç)	Evet		Hayır	
12. Aracın kapılarında bulunması gereken yazılar ilgili mevzuata uygun mu? ("M", "A1", "A2", "A", "B1"ve "F" sertifika sınıfı hariç)	Evet		Hayır	
13. Aracın üzerinde Yönetmelikte belirtilenlerin dışında yazı var mı? ("M", "A1", "A2", "A", "B1"ve "F" sertifika sınıfı hariç)	Evet		Hayır	
14. Aracın sağ, sol ve dikiz aynaları uygun mu? ("M", "A1", "A2", "A", "B1"ve "F" sertifika sınıfı için dikiz aynası hariç)	Evet		Hayır	
15. Aracın yedek aynaları (dikiz ayna, dış sağ ve sol aynalar) uygun yerlerinde mi? ("M", "A1", "A2", "A", "B1"ve "F" sertifika sınıfı hariç)	Evet		Hayır	
16. Aracın üzerinde Yönetmeliğe uygun "Sürücü Adayı Sınav Aracı" levhası var mı? ("M", "A1", "A2", "A", "B1"ve "F" sertifika sınıfı hariç)	Evet		Hayır	
17. Araçta sözlü park sensörü ile kamera sistemi var mı? ("M", "A1", "A2", "A", "B1"ve "F" sertifika sınıfı hariç)	Evet		Hayır	
18. Aracın bagajında stepne, kriko, bijon anahtarı, reflektör, ilk yardım çantası var mı? ("M", "A1", "A2", "A", "B1"ve "F" sertifika sınıfı hariç)	Evet		Hayır	
ARAÇ SINAVA HAZIRDIR.	Evet		Hayır	
ARAÇ SINAVA HAZIR DEĞİLSE NEDENİ (Kontrol sonucunun 13 ve 17 inci maddelerinin herhangi birinde "Evet" diğer maddelerin herhangi birinde "Hayır" olması hâlinde sınav yapılamaz.):				
Sınav Sürecini Kontrol Edecek ve Denetleyeceklerin				
Adı Soyadı	İmza			

Not 1: Sınavda kullanılacak aracın kontrol edilecek belgeleri ve araç, kurs müdürlüğüne kontrole hazır hale getirilir.

Not 2: Kontrol tamamlandıktan sonra bu belge aracın direksiyon eğitimi dersi sınav uygulama ve değerlendirme komisyonuna veya aracın usta öğreticisine sınav başlamadan önce teslim edilir.





T.C.
.....İLİ
.....İLÇESİ

**MOTORLU TAŞIT SÜRÜCÜLERİ KURS UYGULAMA SINAV SORUMLUSU
HİZMET İÇİ EĞİTİM TAMAMLAMA BELGESİ**

Motorlu Taşıit Sürücüleri Kursu Direksiyon Eğitimi Dersi Sınav Sorumlusu Belgesi Bilgileri	
Belge Tarihi	Belge No

Belge No :
Belge Tarihi :....././20.....

KURSİYERİN						
T.C. Kimlik No						
Adı ve Soyadı						
Baba Adı						
Ana Adı						
Doğum Yeri ve Yılı						
Kurs Başlama Tarihi						
Kurs Bitiş Tarihi						
Saat Olarak Süresi	Teorik		Uygulama		Toplam	

Yukarıda durumu belirtilen..... Millî Eğitim Bakanlığı Özel Motorlu Taşıitlar Sürücüleri Kursu Yönetmeliğı gereğince yapılan kurs tamamlama sınavında başarılı olduğundan bu belge düzenlenmiştir.

EĞİTİM YÖNETİCİSİ

MİLLÎ EĞİTİM MÜDÜRÜ

**ÖZEL MOTORLU TAŞIT SÜRÜCÜLERİ KURSLARINDA VERİLEN TEORİK
EĞİTİMLERİ İNCELEME VE KONTROL FORMU**

Özel Motorlu Taşıt Sürücü Kursunun Adı	
İli/İlçesi	
İnceleme ve Kontrolün Yapıldığı Tarih/Saat	
Dersin Adı	
Dersin Konusu	
Dersin Yapıldığı Saat	
Öğreticinin Adı Soyadı	
Öğreticinin Çalışma İzni	VAR () YOK ()
Derse Katılması Gereken Kursiyer Sayısı	
Derse Katılan Kursiyer Sayısı	
Derse Katılmayan Kursiyer Sayısı	
SONUÇ: 2918 sayılı Kanun hükümleri doğrultusunda kursiyerlerin teorik sınavına girme şartlarını taşıyıp taşımadıklarını tespit etmek amacıyla yapılan inceleme ve kontrol sonunda kursiyerden kursiyerin sınıfta bulunduğu, kursiyerin teorik derse katılmadığı tespit edilmiştir. Derse devam etmediği tespit edilen kursiyerlerin adı soyadı aşağıda belirtilmiştir:	
Diğer Tespitler:	

.../.../20..
İnceleme ve Kontrolü Yapanın
Adı ve Soyadı - Unvanı
İmzası

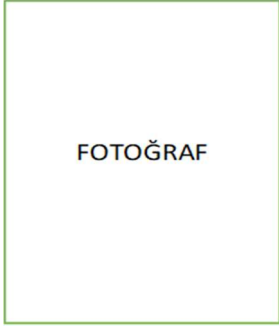
ÖZEL MOTORLU TAŞIT SÜRÜCÜLERİ KURSLARINDA VERİLEN DİREKSİYON UYGULAMA EĞİTİMLERİ
İNCELEME VE KONTROL FORMU

Özel Motorlu Taşıt Sürücü Kursunun Adı	
İli/İlçesi	
İnceleme ve Kontrolün Yapıldığı Tarih/Saat	
Kursiyer Adı Soyadı	
Dersin Saati	
Öğreticinin Adı Soyadı	
Öğreticinin Çalışma İzni	Var () Yok ()
Akan Trafik Öncesi Eğitim	Direksiyon Eğitim Alanı ()
	Simülâtör ()
	Akan Trafik ()
Aracın Plakası	
Aracın İzin Formu	Var () Yok ()
Motorlu Araç Trafik Belgesi ve Araç Tescil Belgesi	Var () Yok ()
Aracın Eğitim Vermeye Uygun Olup Olmadığı	Uygun () Uygun Değil ()
Kursiyerin Kaçınca Eğitim Saati Olduğu	
SONUÇ: 2918 sayılı Kanun hükümleri doğrultusunda kursiyerlerin uygulama sınavına girme şartlarını taşıyıp taşımadıklarını tespit etmek amacıyla yapılan inceleme ve kontrol sonunda kursiyerin direksiyon eğitimi dersine katıldığı/katılmadığı tespit edilmiştir.	
Diğer Tespitler:	

.../.../20..
İnceleme ve Kontrolü Yapanın
Adı ve Soyadı-Unvanı
İmzası



**Özel Öğretim Kurumları Genel Müdürlüğü
Trafik ve Sürücü Eğitimleri Daire Başkanlığı
Direksiyon Eğitim Dersi Uygulama Sınavı Görevli Kartı**



T.C. Kimlik No :

Adı Soyadı :

Sürücü Belgesi :

Görev Tarihi :

Görev Yapacağı İl/İlçe :